

# 2021

GALÉRIA STATUA

GALÉRIA PÁLFFY

Tlač katalógu z verejných zdrojov  
podporil Fond na podporu umenia



Zostavila a sprievodné texty napísala Xénia Lettrichová  
Jazyková korektúra Adriana Oravcová  
Fotografie Martin Lettrich  
Úprava katalógu Oleg Fintora  
Tlač BB print, Bratislava

© Galéria Statua 2021

[www.galeriastatua.sk](http://www.galeriastatua.sk)

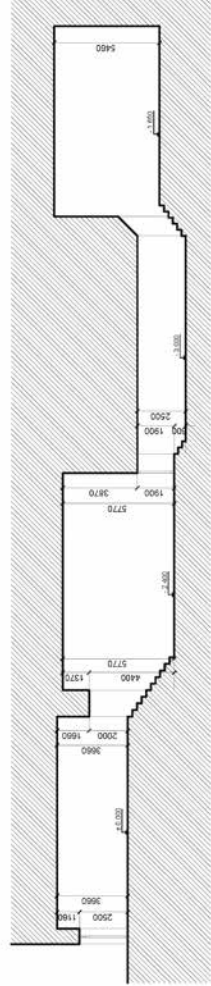
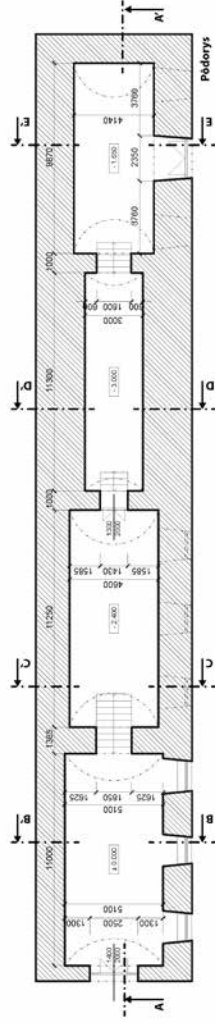
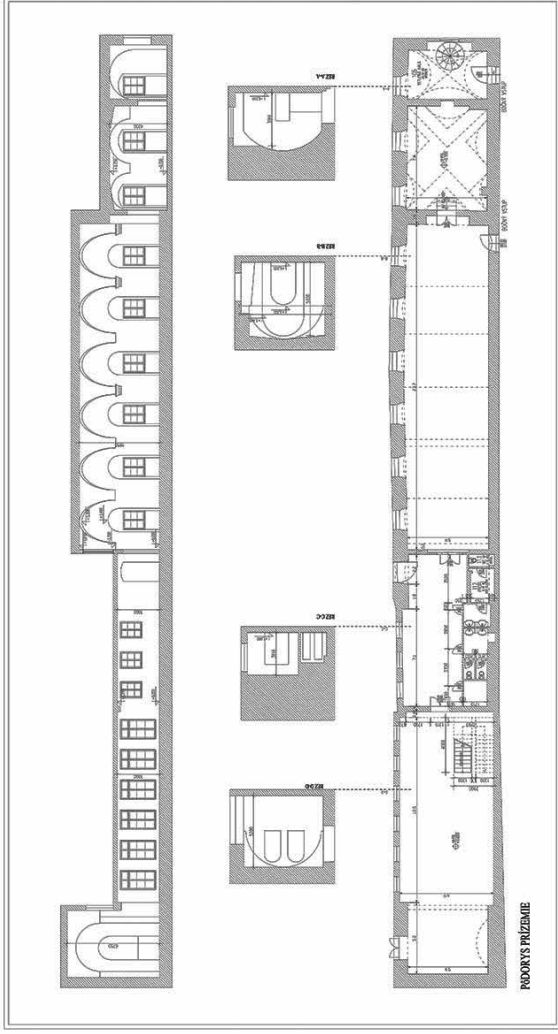
Rok 2021 sa v celej spoločnosti, v kultúrnom živote i v galériách Pálffyho paláca niesol v znamení neistoty a ustavičnej pripravenosti zabrzdiť alebo naopak sa zaktivizovať a využiť každé voľné okno v (na poslednú chvíľu ohlásených) obmedzeniach činnosti i pohybu. Situácia generovala improvizáciu, zmeny plánu, kontroly návštevníkov, dokonca i zrušenie vernisáží. O to viac nás teší, že pri rekapitulácii minulého roku môžeme konštatovať, že vďaka pochopeniu vystavujúcich výtvarníkov, stálej priazni návštevníkov Pálffyho paláca a v neposlednom rade podpore rodiny Pavlů a Fondu na podporu umenia, sa výstavný plán podarilo naplniť.

Koncepčne a organizačne prepojené galérie Statua a Pálffy v priestore Pálffyho paláca predstavujú na Slovensku ojedinelý projekt komplexnej prezentácie súčasného, primárne domáceho výtvarného umenia, simultánne v plošných i priestorových disciplínach naprieč generáciami a kvalitným názorovým spektrom. V inšpiratívnom priestore Galérie Statua, ktorý autora naviguje už pri formovaní koncepcie výstavy a v multifunkčnom, klasickom priestore Galérie Pálffy, slúžiacom okrem výstav na organizovanie koncertov, kultúrnych a spoločenských akcií. Popri stálych návštevníkoch a priaznivcoch sem tak prichádzajú aj ľudia, ktorí zvyčajne na výstavy nechodia, čo výrazne posilňuje návštevnosť a galérie sa viac a viac dostávajú do povedomia (nielen) Bratislavčanov.

V roku 2021 sme zavŕšili 10 rokov činnosti Galérie Statua (jedinečného a na Slovensku jediného profesionálneho zázemia sochárskej komunity) a dva roky partnerskej cesty s Galériou Pálffy. Znamená to spolu 89 (slovom osemdesiatdeväť) autorských a kolektívnych výstav. V skutočnosti neskutočné penzum odbornej, organizačnej a propagačnej práce v prospech slovenskej výtvarnej scény ako celku i propagácie výtvarného umenia v prospech približne 150 výtvarných umelcov, s cieľom na pomerne veľkej ploche predstaviť kultúrnej verejnosti ich súčasnú ateliérovú tvorbu. V roku 2021 sme uskutočnili a v aktuálnom katalógu chronologicky zdokumentovali 15 autorských výstav skvelých umelcov, 7 sochárskych, sedem maliarskych, jednu textilnú.

Podobne naplnený výstavný plán máme pripravený aj na rok 2022. Tak ako v minulosti, aj teraz i v budúcnosti je zámerom dramaturgie Pálffyho paláca vytvárať priestor predovšetkým pre tvorivosť, autorskú pôvodnosť, osobitý výtvarný jazyk ... skrátka pre kvalitné výtvarné umenie v jeho obsahovej i vizuálnej rozmanitosti.

Xénia Lettrichová



# Obsah

<b>19. 5. – 9. 6.</b>	
Jana Hýbalová Ověšáková, Michaela Rázusová Nociarová, Xénia Bergerová – <i>IN TIMNE krajiny</i>	6
Martin Lettrich – <i>Kým sa vyčasí</i>	10
<b>16. 6. – 7. 7.</b>	
Vladislav Zabel, Jozef Srna ml. a Pavol Stručka – <i>UT PICTURA POESIS</i>	14
Ľuboš Gajdoš – <i>Medzi dizajnom a objektom</i>	18
<b>14. 7. – 4. 8.</b>	
Petra Ševčíková – <i>Pomelo jej pristane</i>	22
Ivana Sláviková – <i>Behind Me / Za mnou</i>	26
<b>11. 8. – 1. 9.</b>	
Radostina Doganová, Roland Neupauer a Marko Vrzgula – <i>Traja v auguste</i>	30
<b>8. 9. – 29. 9.</b>	
Ján Hlavatý – <i>Obrazy</i>	34
Jaroslav Košš – <i>Konektóm</i>	38
<b>6. 10 – 27. 10.</b>	
Lea Fekete – <i>LX</i>	42
Miroslav Brooš – <i>Mapovanie seba cez iných</i>	46
<b>3. 11. – 24. 11.</b>	
Jozef Baus – <i>Transportovaná farba</i>	50
Karin Patúcová Lunterová – <i>SOM</i>	54
<b>1. 12. – 22. 12.</b>	
Peter Roller – <i>Buenos Aires</i>	58
Ľubomír Purdeš – <i>Holon</i>	62

# Jana Hýbalová Ovšáková, Michaela Rázusová Nociarová, Xénia Bergerová – *IN TIMnE krajiny*

Ak výtvarníci prezentujú svoje diela v úzkom kolektíve, je zrejme, že ich spája možno osobné priateľstvo, určite názorová blízkosť a profesionálny rešpekt. Maliarky, pedagogičky a matky Janu Hýbalovú Ovšákovú, Michaelu Rázusovú Nociarovú a Xéniu Bergerovú na začiatku ich tvorivej cesty spojilo štúdi-um v Ateliéri maľby VŠVU v Bratislave. Dnes, s odstupom skoro dvoch desaťročí ich spoločné zaujatie a inšpiráciu predstavujú Intímne krajiny – reálne, pamätné a imaginárne miesta v určitom čase a tajomnom či melancholickom tóne. Tieto dotyky a spoločné momenty v tvorbe maliarok platia sčasti v širšom zmysle, ale výberom diel hlavne pre aktuálnu výstavu. Predstavivosť, výtvarná inklinácia a spôsob maliarskej interpretácie sa u každej uberá svojim smerom.

Janu Hýbalovú Ovšákovú oslovujú reálne prírodné miesta. Nie však veľké krajinné celky, ale komorné priestory ako tíšiny, mach alebo vo svojej obyčajnosti neobyčajné trsy trávy. Láskové, poddajné, prítulné a zraniteľné zároveň. V poslednom čase Janu uchvacuje kryptoméria. Trochu tajomný, neopadavý ihličnan pôvodom z Ďalekého východu. Solitér svojráznych vizuálnych a vitálnych kvalít, zvláštny akoby opačným spôsobom rastu a naviac v priebehu roka meniaci svoju farbu. V niečom metaforicky zrkadlí autorkinu skúsenosť, v inom živočích. Objavuje a zľahka personifikuje jej správanie – ako sa schúli od zimy a má zimomriavky, ako dýcha a vyvoláva dôveru. A dôverná je aj maliarska interpretácia, blízky kontakt, detail v nadživotnej veľkosti, sústredená práca drobnými ťahmi štetca. Olejomalby rastú tak pomaly ako ich predlohy v prírode, modeluje ich citlivosť a vnímavý prístup autorky. Súbor diel na výstave je v podstate osobnou „Hommage à kryptoméria“ a vôbec hojivým fenoménom krajinám – rastlinám Jany Ovšákovvej Hýbalovej.

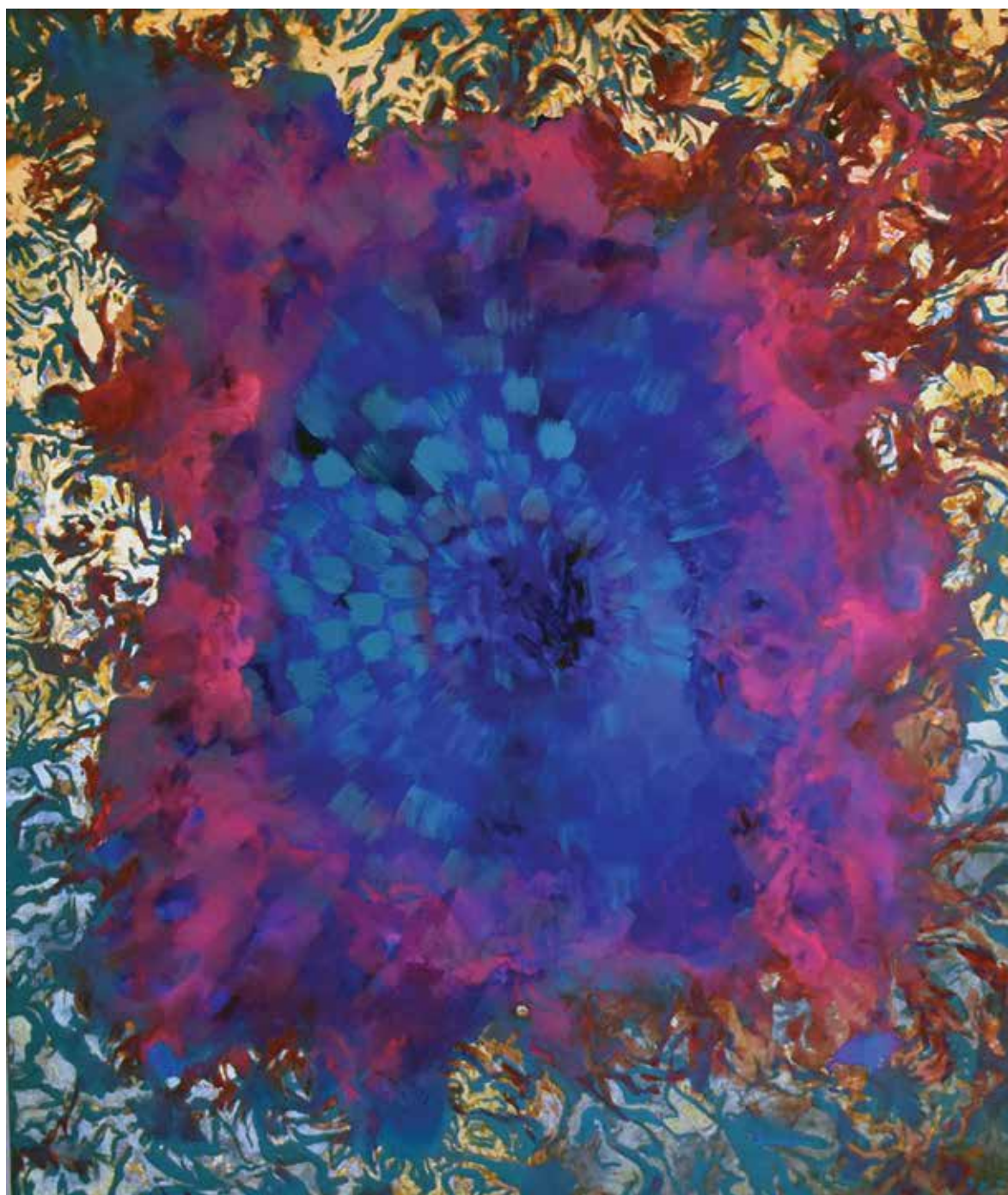
Michaela Rázusová Nociarová uprela svoju pozornosť na miesta a krajiny v istom čase, na problém vytrácajúcej sa pamäťovej stopy konkrétnej kultúry, civilizácie či národa. Vytvorila maliarsku prechádzku dejinami a udalosťami, v ktorej každý obraz zastupuje skutočný príbeh konkrétneho historického miesta na Slovensku a vo svete. Miesta, ktoré už dnes neexistuje alebo je poničené, neplní pôvodnú funkciu a jeho podstata sa vytráca. Michaelu zaujíma v kontexte, v ktorom mu jeho obyvatelia pripisovali zvláštny význam. Mohol byť sakrálny, obetný, súvisieť s osídlením, prípadne taký, ktorý nám dnes už uniká. Tak ako nám fyzicky miznú pamiatky a kultúrne svetové dedičstvá. Ľudia ich dnes v lepšom prípade odkrývajú a konzervujú – ako príklad uvediem neolitický kalendár Rondel vo Svodíne alebo centrum Nitrianskeho kniežatstva hradisko Bojná –, v horšom nechávajú napospas prírode alebo novej zástavbe a tí menej civilizovaní pamätné miesta ničia ako atribúty moci nepriateľa. Tak dopadla antická Palmýra, mesto v dnešnej Sýrii, Budha v Bamjáne v Afganistane a mnohé ďalšie. Z Michaeliných obrazov je zrejmy ojazdný záujem postihnúť jedinečnosť pamätných historických miest a podať verejnosti čitateľnú správu o dôležitosti ich uchovania.

Xénia Bergerová nečerpá zo skutočnosti, nemapuje jej stav, ale priamo si svet, ktorý ju fascinuje, vytvára. Alebo sa dá povedať, že skôr komponuje, pretože jej prístup k námetu a samotnej maľbe výberom a spájaním rôznorodých, jej cíteniu blízkych prvkov pripomína hudobnú fúziu. Teda komponuje imaginárne, snové až meditatívne priestory s náznakom sakrálného, renesančného, javiskového prípadne vesmírneho charakteru. Maľuje veľmi slobodne, tvorivo a hravo. Od obrazu k obrazu, sledujúc len svoju intuíciu, kombinuje pocitovú abstrakciu, znaky geometrickej abstrakcie, prírodných vzorov, ornamentu, príležitostne zapája reálne a skôr tušené figurálne fragmenty, kultúrne a štýlové



vplyvy naprieč dejinami i zemeľou. A navyac so všetkými uvedenými inšpiráciami pracuje v mene pre maliarku najdôležitejších výrazových prostriedkov, a tou je priestor, plocha, farba a ešte raz farba, s ktorou pracuje s rôznou intenzitou, inštinktívne, bez rešpektu a výborne. Aj keď spomínam analógiu s hudbou, fantazijné poňatie krajiny Xénie Bergerovej je predsa len lepšie vidieť, ako o ňom počuť.

Xénia Lettrichová







## Martin Lettrich – *Kým sa vyčasi*

Martin Lettrich má dnes za sebou 45 rokov kontinuálnej tvorivej práce, venovanej voľnej ateliérovej tvorbe a tvorbe do verejného priestoru, ktorá však na Slovensku vďaka minimálnej spoločenskej objednávke takmer vyhynula. Prezentoval sa na mnohých, hlavne autorských výstavách. Vždy vtedy, keď mal pripravený súbor nových diel, v ktorom spravidla na jednom tematickom pôdoryse riešil zhodný sochársky zámer. Jeho tvorba má v rodnom liste modelovanú a následne odlievanú plastiku, ale i neustále pokušenie skúšať a nachádzať nové tvorivé priestory.

Nebudeme si klamať, sochárska tvorba je veľmi nákladná, a tak sa každý snaží o to známe – vyťažít z minima maximum. Tentoraz mu po jednej oprave ostali zvyšky polykarbonátu. Začal s ním pracovať, prispôbil sa tomu, čo si materiál vyžadoval, a nechal sa inšpirovať tým, čo mu ponúkal – priehľady, ľahkosť, vzdušnosť, plošnosť, možnosť vrstvenia a v priestore hru so svetlom a tieňom. Použil kombináciu s hliníkovým plechom, miestami ho dofarbil, inde dotvoril jemnými štruktúrami.

S výnimkou záverečnej nadživotnej figurálnej plastiky, ktorá má skorší dátum narodenia, ale dokončená bola predvčerom, priestorové objekty a práce na papieri vznikali v uplynulých mesiacoch. V situácii, ktorú sme všetci zažívali, v absurdnej normalite, v bublinách, s ohraničenou plochou pohybu a vzájomných kontaktov. A čakali sme ... „kým sa vyčasi“.

Z Martinových vecí oná realita, aj keď to nemal v úmysle, predsa len presvita. Jedna línia diel je v osobnom i historickom kontexte zameraná na tému ruky, jej starú, stále platnú symboliku i nové významy – ruky, ktoré sme si nepodávali, navliekali do rukavíc a spolu s rúškom nás oberali o identitu, ruky, za ktoré sme sa schovávali. Ale na čo primárne myslel, je skutočnosť, že ruka a jej tvar sú auto/portrétnym znakom majiteľa a súborom informácií o jeho profesii i spôsobe života.

V niektorých dielach ruka funguje samostatne, v iných mierne hyperbolizovaná participuje i vo figurálnej polohe, keď je portrétom v podobnom vnímaní aj samotné telo.

V závere výstavy sú štyri figúry – malá plastika *Krista na studenom kameni*, čakajúceho na rozsudok, v našich končinách ak vôbec, tak málo stvárňovaná téma, a tri postavy, každá inej veľkosti, ktorých námet je dvojaký. Na jednej strane chýbajúca hlava anticipuje mentálny obraz človeka 21. storočia, ktorému vplyvom nastupujúcich autonómnych technológií hrozí strata vlastnej individuality. Na strane druhej predstavuje autoportrét sochára a je zrejme zrejme, o čom vypovedá. Myšlienkové prepojenie štyroch sôch otvára viacero voľných interpretácií, ale vodivou niťou je predvídavosť. Kristus vedel, aký rozsudok príde, a my by sme mali vedieť, ako zodpovedne pristupovať k budúcnosti.

Súčasť tvorivého uvažovania Martina Lettricha predstavuje i svojský druh epigramu, teda krátka forma poézie, venovaná osobným a životným otázkam. I keď v mene primeraného vyjadrenia rád využíva aj znakovú a abstraktnú reč, je to práve slovom i špachtľou charakteristicky štylizovaná figúra, prestupujúca jeho tvorbou ako prirodzená komunikatívna platforma, na ktorej v priebehu času nechal pretnúť svoje témy a spôsoby ich priestorového stvárnenia.

Xénia Lettrichová







# Vladislav Zabel, Jozef Srna ml. a Pavol Stručka

## – *UT PICTURA POESIS*

Skoro presne po 15 rokoch v Galérii Pálffy opäť predstavujú svoju aktuálnu tvorbu Vladislav Zabel, Jozef Srna ml. a Pavol Stručka, absolventi ateliéru maľby na VŠVU v Bratislave, ktorí do umeleckého života vstúpili medzi rokmi 2000 až 2005. Na výtvarnej scéne sú vnímaní s rešpektom ako tí, ktorí cielene idú svojou cestou, nezávisle od toho, čo sa v maliarskom svete aktuálne považuje za aktuálne. Sú presvedčení, že maliarstvo je kráľovská disciplína, vyžadujúca si komplexnosť umeleckého prístupu, neustálu snahu o zlepšovanie vedomosti, zručnosti, o ovládnutie tajomstva a zvládnutie techniky. Súčasné plošné adorovanie umelecky povrchnej a remeselne problematickej maľby dáva ich presvedčeniu až manifestačný charakter.

Svoju pozornosť nasmerovali k uznávaným klasickým hodnotám, k dôkladnému štúdiu maliarskeho umenia renesancie a baroka vo všetkých aspektoch – od námetu, techniky, svetla, kompozície až samozrejme po súhrnné stvárnenie. Získaným poznaním, inšpiráciami a podnetmi následne sýtia vlastnú tvorbu.

Názov výstavy *UT PICTURA POESIS* je renesančný výraz označujúci „majstrovstvo starých maliarov, ktorým nešlo len o realistické zachytenie výjavu, ale aj o vystihnutie a stvárnenie nálady, svetla, drámy nielen vizuálnej, ale aj psychologickkej podstaty chvíle“. Súčasne predstavuje priestor, v ktorom sa pri tejto výstave tvorba autorov pretína, dokonca i fyzicky v jednom spoločnom diele a v panelovej obrazovej inštalácii.

To však neznamená, že danú tému reflektujú rovnako a ani v širšom zmysle a na zhodnej názorovej platforme ich tvorivé cesty nie sú totožné či rovnobežné. Každý sa orientuje na to, čo mu je z dejín maliarstva blízke, príbehy situujú do rôznych období, venujú sa rozdielnym námetom a skutočnosť stvárnajú v relácii so svojim pocitovým svetom. Aj obsahovo-formálne rozkročenie medzi minulosťou a súčasným vnímaním maľby je individuálne.

Vladislav Zabel a niekde čiastočne a miestami veľmi podobne aj Pavol Stručka sú tematicky, antickou mytológiou či biblickými motívami, figurálnym stvárnením a celkovým nastavením pomerne dôsledne ukotvení v minulosti. Je však podľa mňa zrejmé, že s obrazom a jeho vizuálnou stránkou paradoxne pracujú ako s významovou paralelou súčasnej výpovede, teda že jazykom stvárneneho obdobia hovoria o stále platných, ale aj o výsostne súčasných témach. Jozef Srna zobrazuje život v sociálnej rozmanitosti a rozporupnosti, a hoci sa pohybuje na širokej inšpiračnej a časovo rozmanitej škále, reflexia starých maliarskych majstrov a súčasná generačná punková optika presakujú spoločne v autentickej a svojím spôsobom drsnej poetike.

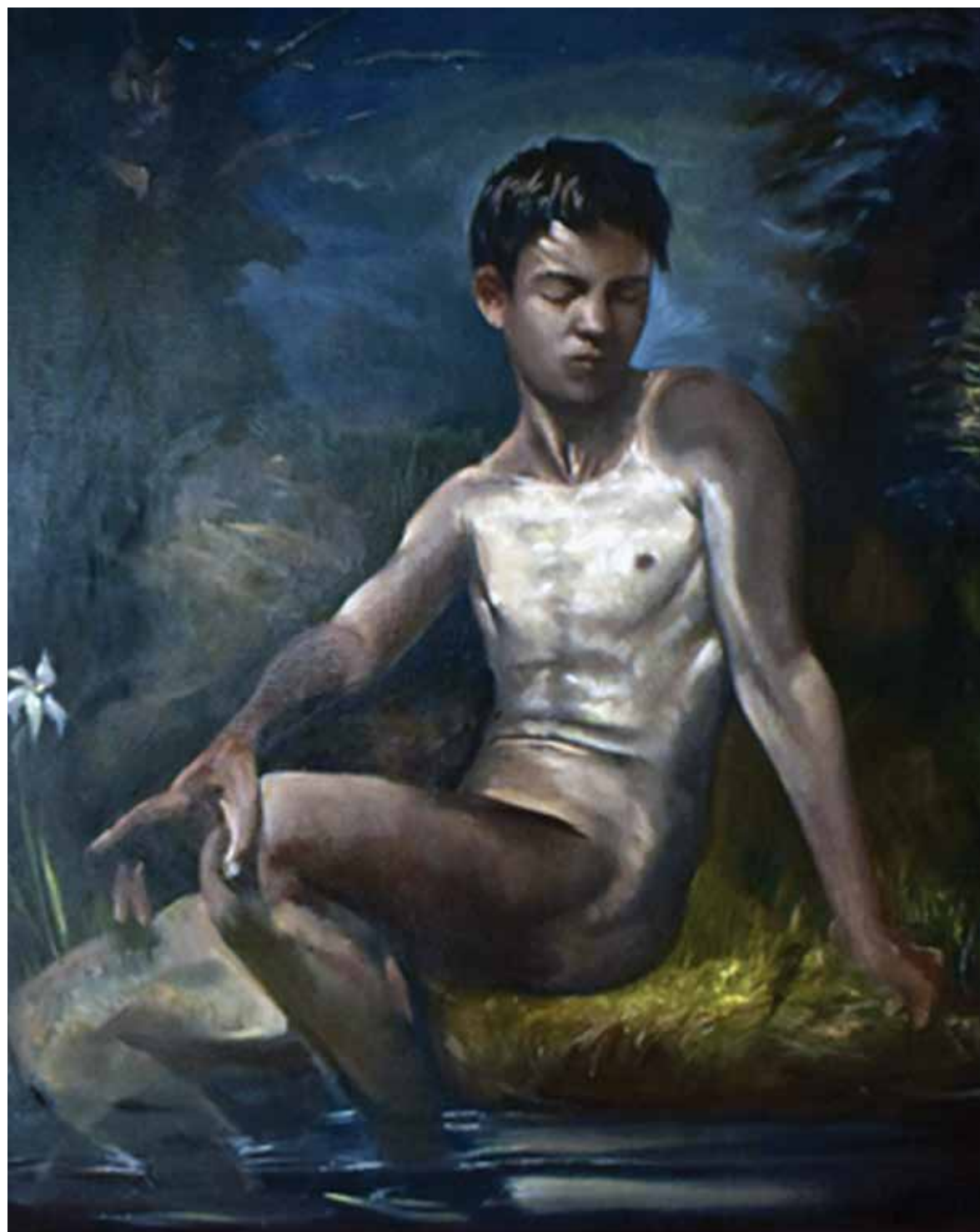
Autorský program Vladislava Zabela, Pavla Stručku a Jozefa Srnu je živý organizmus, má svoj vývoj a aj pri jasne formulovaných hodnotových a etických východiskách väčšina charakteristík, prívlastkov či priradovanie k výtvarným smerovaniam má len dočasnú platnosť. Podobne ako maľba olejom, ktorá dovoľuje kedykoľvek vstupovať do obrazu – čo všetci traja bohato využívajú –, dáva tvorbe otvorený, procesálny charakter, nezriedka ukončený až zmenou vlastníka obrazu.

Xénia Lettrichová









## Ľuboš Gajdoš – *Medzi dizajnom a objektom*

Predstavte si vlhkú hlinu a v nej otláčok osobnosti a spôsobu myslenia. Takúto svojráznu informáciu nesie o autorovi jeho výtvarná tvorba. Nič nové, ale vo svojej pravdivosti vždy nanovo prekvapujúce, ako nakoniec v rovine „hra prácou – práca hrou“ a všetko s humorom, v plnej miere potvrdzujú pries-torové objekty Ľuboša Gajdoša v Galérii Statua. Jeho pozitívne myslenie a cielený vývoj vecí k lepšiemu, s nádejou na ich využitie a druhý život prerastá celou tvorbou. Podstata autorovho tvorivého prístupu je veľmi svojský mix sochárskeho a dizajnerskeho myslenia s konceptuálnym prízvukom, s optikou nastavenou súčasne minimalisticky i dekoratívne. K tomu akoby vtipne odľahčeným poľudštením úžitkových a technických vecí, recykluje, oživuje alebo aktualizuje ich historickú podobu.

Jednu z obsahových línií predstavujú objekty skladané z rezaného tabuľového skla, s integrovanými sochárskymi prvkami tvarovanými z ostnatého drôtu. Ide o autorskú, myšlienkovú interpretáciu a zároveň transformáciu empírového nábytku-vitríny, konferenčného stolíka a lampy do súčasnej ná-zorovej, tvarovo čistej a odhmotnenej pozície.

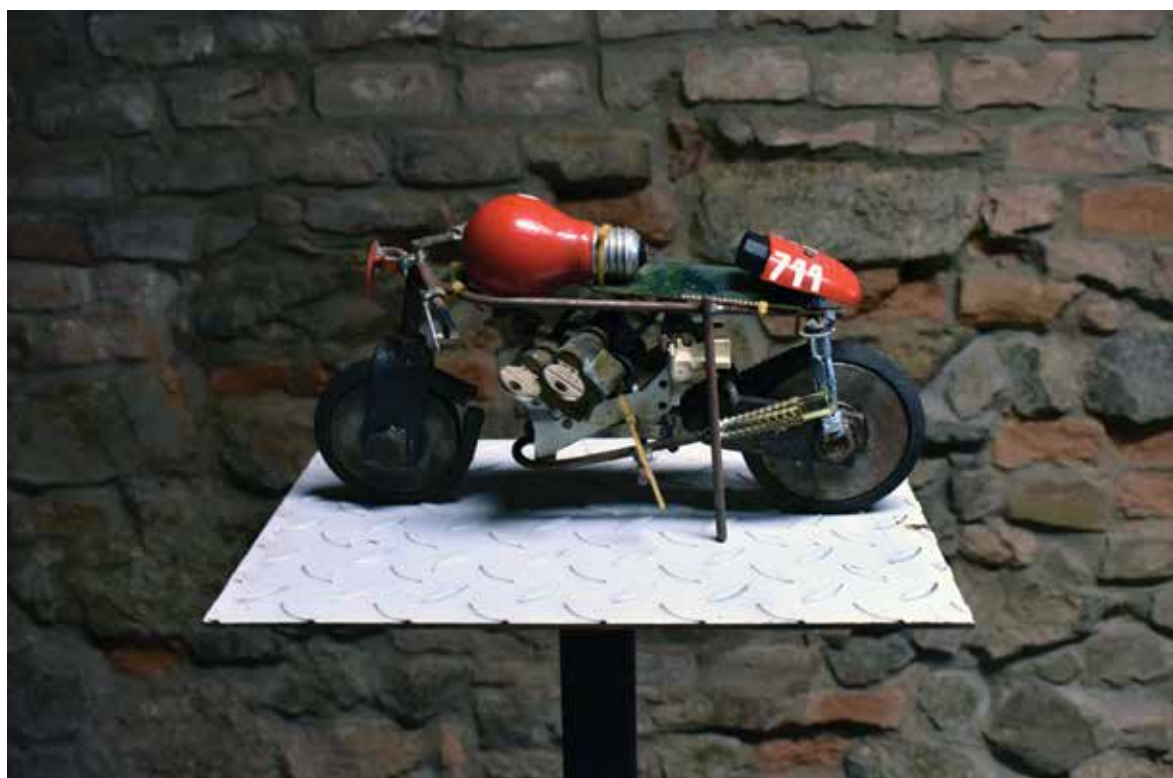
Druhú líniu obsahovo výdatne vyživujúcu tvorbu Ľuboša Gajdoša formuje jeho veľká vášeň pre motorky talianskej značky Ducati. Motiváciou je plnenie chlapčenských snov, túžba vlastniť, prípadne spojzdiť nepojazdný kus, zbierku motoriek rozmnožovať či vytvoriť prototyp. Svoje predstavy výtvarne stvárníť.

Model typu, ktorý vždy chcel a nikdy nemal, si sformoval z ostnatého drôtu, ako bolestný symbol nefunkčnej náhrady, vybudoval umelú liaheň, kde sa pekne v teple mali rodiť nové motorky a formou asambláže – kombináciou prírodných materiálov a reálnych predmetov – vytvoril malé modely skutočných typových sérií motocyklov. Čo sa priemyselného dizajnu týka, v zámeroch postúpil na vyššiu priečku a spojením svojho mena Ľuboš Gajdoš s názvom DUCATI vytvoril vlastnú značku LUGATI. Prajeme jej veľa radosti, šťastný vývoj a dosah na vysoké méty.

Xénia Lettrichová







## Petra Ševčíková – *Pomelo jej pristane*

Petra Ševčíková patrí k menšinovej skupine výtvarníkov, ktorí svoj autorský program vedia výborne formulovať nielen maliarskymi prostriedkami, ale aj slovom. Úvahy o tom, čo prežíva a o čom rozmýšľa, vizualizuje a vizuálne verbalizuje. V pozadí kladie otázky a hľadá odpovede. Jej tvorba je veľmi osobná, citovo angažovaná, pravdivá a svojim spôsobom i naliehavá.

Maliarka veľmi citlivo, do hĺbky a empaticky vníma osoby vo svojom blízkom okolí, v prostredí, v ktorom žije a v ktorom sa pohybuje. Vďaka životným okolnostiam je to vo veľkej miere spoločnosť detí a mladých ľudí, individuálne vycentrovaných osobností, ktorých profil sa neprekrýva s typizovanou, pre bežnú populáciu vystrihnutou šablónou. Ich rôzne fyzické či mentálne limity príroda vyvážila danosťami, ktorých osobné namiešanie im dáva nezvyčajné dispozície poznávať svet, vnímať a poznávať seba, reagovať na podnety a „uvedomovať si situáciu, v ktorej sa nachádzajú“. Tieto vlohy a iná rovina vnímania Petru Ševčíkovú neprestávajú fascinovať a zároveň odzbrojovať.

V každom z vystavených obrazov tlmočí vlastnú skúsenosť a s ňou spojený subtílny príbeh, často vtipný postreh, výstižný a živý portrét alebo situačné portrétne stvárnenie. Skrátka, momenty bežného dňa detí a mladých dospelých v komunikácii, pohybe, v individuálnej akcii alebo kolektívnej spolupráci, približujúce ich čisté, nič nepredstierajúce vystupovanie, obnažujúce však ich zraniteľnosť. V najnovších, ozaj silných dielach pálivou expresiou stvárnila mladú ženu, neistú si svojou identitou a vo voľnom diptychu zobrazila nepočujúcu herečku v role nevidiacej postavy.

Petre nejde len o reflexiu skutočnosti, keďže podľa jej poznania ani nie je jednoznačná. I preto do obrazov spravidla zakomponováva ďalšiu rovinu, ponúkajúcu zamyslenie. V mene rozostrenia odlišnosti stvárných osôb pracuje so zrkadlením a symbolickým významom bielej farby. V živých a často zložitých figurálnych kompozíciách, v mene priliehavého prepisu nálady a priestorových vzťahov spravidla kombinuje techniku akrylu a oleja. Je pozoruhodná v čítení farby a vystihnutí koloritu osobnosti. Maliarsku kvalitu potvrdzuje v celku i v detaile.

Pre Petru Ševčíkovú je autorsky i ľudsky téma krehkého sveta odlišnosti stále otvorená. Jej zámerom je výtvarne presvedčivo a autenticky zachytiť jeho mnohotvárnú problematiku a i dnešnou výstavou s názvom *Pomelo jej pristane* pomôcť po svojej línii zmeniť odťažitosť na porozumenie, zvýšiť ochranu spoločnosti a zlepšiť kvalitu života tejto malej spoločnosti. Držíme palce.

Xénia Lettrichová









## Ivana Sláviková – *Behind Me / Za mnou*

Sochárka Ivana Sláviková, vedúca Katedry sochárstva a priestorovej tvorby na Fakulte výtvarných umení Akadémie umení v Banskej Bystrici, výstavou *Behind Me / Za mnou* približuje tvorbu, ktorú autorka považuje za dopovedanú a uzavretú. *Behind Me* teda ponúka obzretie sa späť na spôsob jej sochárskeho a priestorového uvažovania a na niektoré programové línie zo skutočne širokého tvorivého záberu, ktoré v uplynulom desaťročí tvorili kostru jej autorskej ateliérovej tvorby. Ivana je premýšľavá výtvarníčka, vnímajúca veci a javy komplexne, a tak svoje diela celkom prirodzene obsahovo koncipuje vo významových súvislostiach a viacerých úrovniach – či už tematicky v celospoločenskej, prípadne národnej rovine alebo v osobnej, pocitovej, pamäťovej či časovej. Námety interpretuje v rovnakom duchu, nepriamo, prostredníctvom odkazov, symbolov a hlavne využívaním významovej sily paradoxu. Diela realizuje sama, paralelne v materiálnej i odhmotnenej podobe – podľa povahy témy. V materiálnej modeluje, odlieva, upravuje, prípadne ďalej skladá fragmenty reálnych vecí, vyšívá, šije a tvaruje. V nemateriálnej linke pracuje so svetlom, tieňom a kresbou, ktorú vytvárajú. Je zručná, vynaliezavá a zaujímajú ju nové postupy, a tak i preto je jej inšpiračný aj interpretačný rozptyl nezvyčajne široký. Často prekvapuje témou a formou svojho spracovania a pritom na všetkom, čo spraví, zanecháva poznateľný a charakteristický podpis. Čitateľný i na malých sériách digitálnych fotografií v úvode výstavy.

Predstavuje v nich dva príbehy – prvý je *Corpus Christi*, v ktorom autorka prijíma voskovú hostiu a vznikol na sochárskom sympóziu vo včelárskej oblasti v Maďarsku, a druhý *Bride – nevesta*, kde presvietením motívu starej rodinnej fotografie vyšitom na sitku znázornila tetovanie svetlom. Už sám tento postup má v sebe plno sviežich a nezvyčajných faziet! V ňom opäť, teraz z iného uhla prístupu použila paradox. Protikladom sprítomnila minulé a tieňom spodobnila trvanlivosť.

Vizuálne i pocitovo zjavný rozpor použila aj pri téme tradičnej krížikovej výšivky, kedysi prítomnej v mnohých domácnostiach v podobe mechanicky sa opakujúcich motívov. Vzory plasticky „vyšila“ vyvrtaním dier a namiesto na textil ich umiestnila na ocelové platne. Princíp materiálno, obsahovo i vizuálne variuje aj na vyradených dieloch karosérie otcovho favorita. Tentoraz na ich povrch aplikovala banálny „dečkový“ či záclonový vzor háčkovanej čipky ako symboly doby a výraz mužsko-ženskej hodnotovej kolízie.

Paradox zas v inej forme uplatnila aj v objektovej kompozícii *Sladké sny* – v posteli s plechovým matracom, vankúšom a perinou, kde to, čo má byť mäkké, je tvrdé, vytvorené z tvarovaného plechu. Výstavu uzatvára objekt *Svätopluk* z programového radu *Oltáre súčasnosti*. Bronzový monument na Bratislavskom hrade stvárnila Ivana Sláviková ako šitú, tvarovo poddajnú sochu z textilu, svojím spôsobom grotesku pripomínajúcu kontroverzný kontext jej realizácie v súvislosti s nevyhlásenou súťažou a morálnym profilom autora sochy.

Nadhľad, osobná skúsenosť, komentár zdôraznený paradoxom a podčiarknutý absurdnosťou, objavnosť a prvolezectvo v uchopení pojmov pri súčasnom zotrvaní na remeselnej a sochárskej pôde predstavujú v skratke body, ktoré formujú a zároveň definujú tvorbu sochárky, v súkromnom živote vášnivej potápačky Ivany Slávikovej.

Xénia Lettrichová







# Radostina Doganová, Roland Neupauer a Marko Vrzgula – *Traja v auguste*

V Galérii Pálffy sa v auguste stretávajú Radostina Doganová, Roland Neupauer a Marko Vrzgula, tri maliarske osobnosti, ktoré spojil program Ateliéru maľby prof. Jána Bergera na VŠVU v Bratislave, Radostinu a Rolanda ako študentov a Marka neskôr aj v pozícii odborného asistenta. Radostina je rovnako aktívna na Slovensku – nedávno tu dokonca otvorila výtvarnú galériu –, ako i v rodnom Bulharsku. Roland je doma a veľmi činorodý v Krásnohorskom Podhradí a v Rožňave, v slovensko-maďarskom kultúrnom prostredí, ktoré si rozširuje účasťou na početných sympóziách, a Marko má vysunutý ateliér a aktivity na Liptovských Lúčkach, v Bratislave je kurátorom známej galérie Guba.

Aj keď sa tvorba každého z nich rozvíja svojím smerom, inšpiračnú výživu čerpajú zo zhodných zdrojov. Predstavuje ju abstrakcia alebo výrazné smerovanie od reálnej formy k abstrahovanej, dôraz na farbu, jej náladu a hmotu, priestorové i plošné štruktúry, dynamiku a priestor. Dôležitá je uvoľnenosť pred plátnom a odovzdanie sa precítenému toku či niekedy až živelnému spádu maľby, ktorý môže pripraviť inšpiratívne náhody a nové výrazové obzory. Ateliérová tvorba má u každého z nich viaceré polohy odvíjajúce sa od aktuálneho tvorivého zaujatia. Polohy, ku ktorým sa maliari opätovne, už vo vývojovo posunutej a v rozvinutej forme opätovne vracajú a rozpracovávajú v jednotlivých cykloch.

Maliarska tvorba Radostiny Doganovej je mnohotvárna a hlavne radostná a plná života. V jej prípade ozaj platí známe nomen omen. Na dnešnej výstave sa však rozhodla predstaviť pokojnejšiu líniu súborom kľudných a meditatívnych obrazov. Vytvorila ich počas prvej vlny pandémie, keď zrazu, tak ako pre mnohých aj pre ňu platil nepoznaný klud, izolácia a limitovaný rádius pohybu. Pracovala s hmotou farby, sústredene modelujúc malé cukrárensky tvarované priestorové štruktúry, rovnomerne rozprestreté po celej ploche obrazu. Ich formou a kontrastom medzi povrchom a vnútorným priestorom vytvorila v podstate trojdimenziálnu kompozíciu. Vysunula sa tak z vyložene maliarskej polohy smerom k objektovej. Niektoré jej diela sú monochromatické, iné koloristicky umiernené. Zámer reflektovať atmosféru mentálneho i fyzického stíšenia v lockdowne sa maliarke v experimentálnom súčte prostriedkov a výrazov podarilo ako vysedieť, tak i presvedčivo stvárniť.

Svet Rolanda Neupauera je pomerne nezávislý od vonkajších podmienok, disponuje vlastnou dynamikou, ktorou udržiava tvorbu v obrátkach. Jeho maliarsky temperament príliš zväzuje práca podľa zadania alebo vopred pripraveného konceptu. Keď začne maľovať, nikdy nevie, ako skončí. Patrí k tým umelcom, ktorým sa pri tvorbe hlavou preháňa veľa problémov a tém, na ne má svoj vnútorný aj pomerne hlasný a nie vždy súhlasný názor. V poslednom čase ho vyrušuje, ako sa v kreatívnej oblasti kvôli rozmáhajúcim sa digitálnym možnostiam vytráca potreba a schopnosť kresliť, ako čoraz väčší priestor zaberajú digitálne maliarske techniky. Reaguje postupmi, ktorými súčasne simuluje i spochybňuje počítačové praktiky a zároveň reflektuje neistotu človeka dnešnej doby.

Rolandove výtvarné rozmýšľanie a jeho imaginatívny priemet v dielach sú však viacvrstvé – v pocitych, emocionálnych, ako aj vedomých a racionálnych hladinách. Nasáva do seba kultúru naprieč históriou i krajinami, ekologickú a finančnú problematiku, komiks, matrix, bitcoin, otázku dočasnosti, jednoducho všetko, čo ho zaujme. Kompozícia a vizuálny rozmer obrazov je založený na gestickej maľbe, keď energiu námetu spontánne prepisuje na plátno, prekladá figuratívnymi polohami a pracuje s páskou, ktorú používa dvojako. Prelepjuje ňou maľbu alebo ju používa ako šablónu na pásy,



ktorými pomocou iluzívneho tieňa vytvára novú rovinu výpovede. V kontraste popredia a pozadia inscenuje priestorové hry skutočnosti a fikcie plné nepokoja.

Obsah diel Marka Vrzgulu vyrastá z formy a priamo s ňou súvisí. Niekedy sa pre vizuálnu podobnosť s tvarom, ktorá ho aktuálne zaujíma, inšpiruje i konkrétnym námetom alebo miestom, ako sú pulzary či hladiny. V obrazovej štruktúre pracuje s plošnými i sférickými prvkami, s definovanou plochou, v poslednom období hlavne so sústredenými kruhmi a špirálami, s ilúziou ich pohybu v priestore a reliéfného vystúpenia do priestoru, s rytmom, repetíciou, mierkou a vzťahmi v kompozícii.

Jeho tvorba má blízko ku geometrickej abstrakcii, súčasne však je zrejmé, že do jej striktného a strohého rámca tak úplne nezapadá. Uvoľňuje sa svojou energiou a miestami sa dostáva skôr k brehom usporiadanej expresie a niekedy dokonca i úplne voľnej impresie. Súvisí to s maliarovou fascináciou médiami a hľadačskou "farbokopečkou" kinetikou. Vo svojej tvorbe rád experimentuje, skúma nové techniky, postupy, spôsoby miešania a nanášania farby, súvisiace s jej vizuálnymi i materiálnymi vlastnosťami, s hmotou a tvarovacími možnosťami. Postupy, ktoré Markovi Vrzgulovi, rovnako aj Radostine a Rolandovi za odmenu odhaľujú neočakávane, ale primerane často nové tvorivé územia.

Xénia Lettrichová







## Ján Hlavatý – *Obrazy*

V Galérii Pálffy predstavujeme Obrazy Jána Hlavatého, autora, ktorý je priradovaný k najlepším maliarov slovenskej scény, aj keď pre to nerobí nič iné, žiadne PR, len maľuje. Na scénu nastupoval začiatkom 80. rokov, v čase postmoderny, amerického i európskeho neoexpresionizmu, akčnej maľby, voľnej figurácie a mnohých ďalších výživných ingrediencií súdobého maliarstva. Sčasti generačná, dnes už autor-sky vyložene autonómna a tvorivo prevetraná ozvena spomínaného obdobia v jeho maliarskom cítení stále rezonuje. Ale hybnou silou a kritériom pred plátnom je úprimnosť v tvorbe – to sa mu darí, to vie.

Maľbou zvyčajne reflektuje bežné chvíle dňa, nestvárnjuje však podobu reality, namiesto toho zachytáva dojem, vzdalujúcu sa predstavu. Sú to skôr momentky, a tak ich aj zaznamenáva. Tvar a jeho forma v zázname stráca svoju materiálnu a fyzickú podstatu a sublimuje až do polohy znaku. Je to maliarova cesta k zjednodušovaniu interpretácie, k uvoľňovaniu sa zo zobrazovanej skutočnosti, k abstrahovaniu tak v motívoch osobného univerza ako figuratívnych alebo prírodných. Vo výsledku je stvárnenie neuchopiteľné a nepopisné ako pocit. Niekedy ľahké, inokedy ťažké ako tmavá chmúra. A aj keď pôsobí abstraktne, názov väčšinou napovie. Dá obrazu, gestám maliara, farebnej energii význam a odkryje zobrazený, zjavne prežitý námet.

Netreba, myslím, zdôrazňovať, že síce dominujúcim, ale vždy segmentom spoluvytvárajúcim charakter obrazov je živý, miestami až štavnatý kolorit, ktorý Ján Hlavatý necháva vyznieť v plnej sile, vo farebnom posune a ničím neviazanej farebnej skladbe. Podobný part hrá gesto, rozmach a ťahy hrubým štetcom, výrazné línie a ich vlastný rytmus. I preto má autor radšej väčšie formáty, poskytujúce priestor pre uvoľnenú, temperamentnejšie vyjadrenú maľbu.

Letmo zachytenú predstavu podporuje aj Hlavatého zaužívaná kompozičná schéma. V zadnom pláne často monochrómna podmaľba, na prednom sa v kontrastnej farebnosti rozprestiera statický alebo dynamický námet. I keď farby samy osebe majú priestorové vlastnosti, maliar pracuje akoby v dvoch plošných vrstvách a len výnimočne s hlbším priestorom a práve onou plošnosťou, kladením vrstiev na seba a bezprostrednosťou rukopisu môže pripomínať detský prejav. A zároveň nás vyvádza z omylu vyzretou sofistikovanosťou pohľadu a interpretácie.

Niekedy začne maľovať a len čaká, kam ho vývoj a intuícia povedie, alebo k plátnu pristúpi s pomerne plastickou predstavou a naplní ju, prípadne ho samotný proces pohlí a odvedie svojím smerom. Často obraz namaľuje s úplnou samozrejmosťou, akoby na jeden výdych, ale ak nie je s niečím spokojný, nechá obraz dozrieť, a keď ho osvieti, ako ďalej, tak dokončí alebo úplne premaľuje. Tak či onak, maliarov prejav zásadne formuje ľahkosť, mimovoľná nenútenosť a spontaneita.

O Hlavatom už bolo napísaných veľa textov od kvalitných a relevantných výtvarných teoretikov. A keďže maliarska podstata a naturel autora – i keď, samozrejme, s istým vývinom, sú stále tie isté a ja som svoje postrehy už uviedla a slová kolegov nechcem opakovať či modifikovať – končím a nechávam na diváka, aby si vytvoril svoj názor.

Xénia Lettrichová







## Jaroslav Košš – *Konektóm*

V Galérii Statua sa dnes výstavou osobitého výtvarníka, sochára Jaroslava Košša s názvom *Konektóm* dostávame po dlhšom čase opäť do výsostných vôd konceptuálneho prístupu. Kým vizuálne umenie vizualizuje témy, konceptuálne rôznymi i nevýtvarnými prostriedkami interpretuje témy svojou šírkou, sociálnym či politickým aspektom, čo je pre klasické výtvarné stvárnenie ťažko uchopiteľné. Od diváka si však vyžaduje spoluúčasť, otvorené vnímanie a akceptáciu.

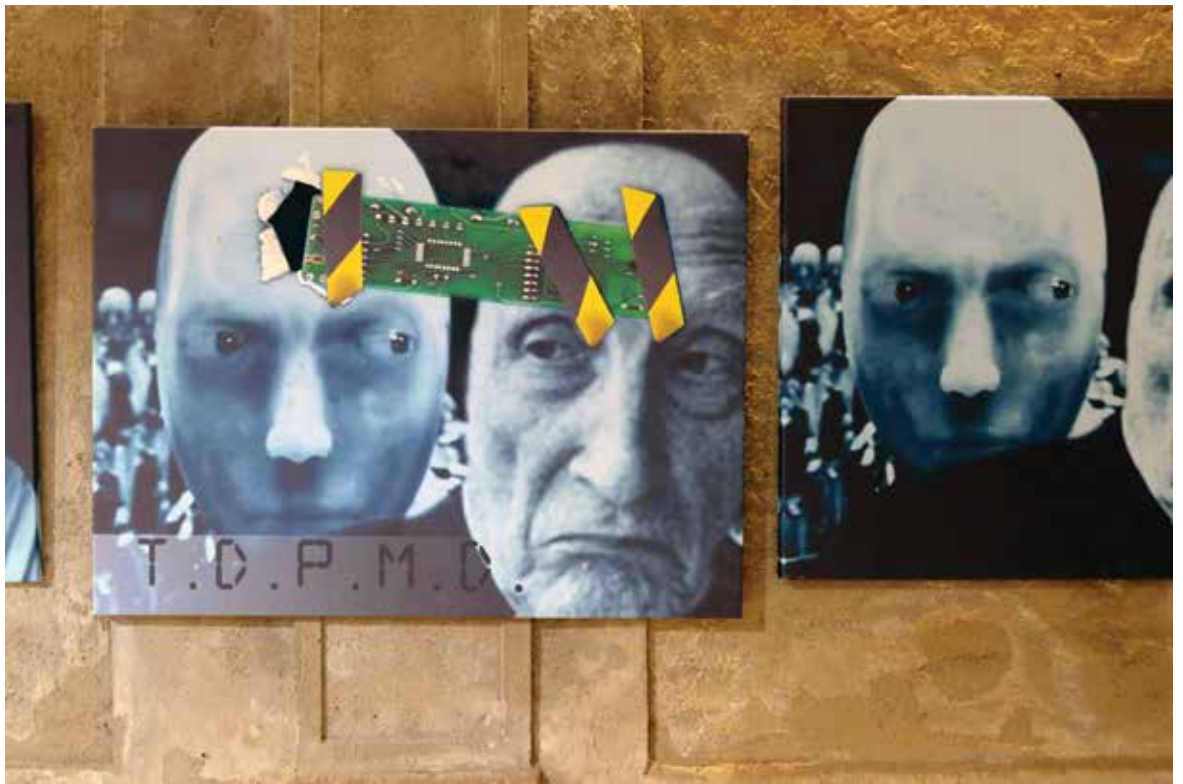
Inštalácie Jara Košša, niekedy aj s presahom do akčnej performancie, sú vždy až po okraj obsahovo nasýtené. Aj *Konektóm* generoval pretlak nepokoja a otázok vyvolaných situáciou, v ktorej žijeme. Situáciou, ktorá spoločnosť odplavuje spôsobom tak plazivým, že si to ani neuvedomujeme, smerom k nezadržateľnému nástupu umelej inteligencie.

Pojem *Konektóm* predstavuje komplexnú mapu nervových spojení v mozgu a môže sa považovať za jeho „schému zapojenia“. V súčasnosti už nielen biologickú, ale i technicky prekonanú bariéru a realizovateľnú skutočnosť. A to v podstate prináša problém, na ktorý sa autor vo svojom projekte zamerl – na stret dvoch existencií – odchádzajúcej a nastupujúcej – reálnej a virtuálnej, ľudskej a robotckej. Na obraz meniaceho sa sveta, blížiacej sa zmeny paradigmy nielen výtvarného umenia, ktoré vezmú do svojich rúk počítače a robotickí umelci, ale vďaka biotechnológiám i samotnej autonómnej podstaty človeka. Na to, že spoločnosť môžu ovládnuť systémy, ktoré povedú Homo sapiens k zosadeniu z trónu kráľa tvorstva a k jeho postupnému nahradeniu. A nakoniec – hlavne na postavenie výtvarného umenia v budúcnosti, na silu a schopnosti algoritmov generujúcich jeho tvorbu, vnímanie a distribúciu, na jeho prakticky okamžité plošné šírenie vo virtuálnom svete. Pretože spojenie informačných a biotechnológií zrejme prekoná aj výhradne ľudské kreatívne schopnosti.

Jaro Košš spôsobom seba vlastným, kombináciou racionálneho prístupu a entuziazmu, vízie, dadaisticky ladenej absurdnosti a humoru nakonfiguroval interpretáciu témy vo viacerých navzájom súvisiacich a prípadne i nereálnych rovinách. Voľným spájaním významov pokojne zabehol i do terénu z histórie umenia, známemu len menšiemu okruhu zasvätených divákov. Vytvoril, odbornou terminológiou povedané, kontextuálny naratív. Problematiku približuje cez vypointovaný, fiktívny a súčasne pravde podobný príbeh. Nie výtvarnými dielami, ale ako konceptuálny umelec tému ilustruje obrazovými panelmi a sprievodnými vysvetľujúcimi textami. Predstavuje v nich svoje myšlienkové vklady a sčasti cituje či parafrázuje Darwina v zmysle evolúcie a jej budúcnosti aj svetových výtvarníkov Marcela Duchampa, Sol LeWitta, Roya Lichtensteina. Osobnosti, ktoré každý svojím spôsobom kliesnili cestu zjednodušovania postupov, realizácie a reprodukcie výtvarných diel.

Vo vážno-nevážnej rovine, v akej sa nesie celá expozícia, autor výstavu uzatvára priestorovou kompozíciou troch modelovacích stojanov, za ktorými pomyselne stoja traja biosochári – pre budúcu spoločnosť vlastne zastaralý typ 3D tlačiarne –, ktorí modelujú tri identické busty Marcela Duchampa, hoci reálne nikdy nevznikli. Z tohto pohľadu by mohol byť aj sochár Jaro Košš, absolvent pražskej Vysoké školy umelecko-priemyselnej, výbehovým typom 3D tlačiarne. Zachránil sa však tým, že včas konvertoval ku konceptualistom, ktorí sú – na rozdiel od klasických umelcov – výreční a pre ktorých je slovo často pracovnou metódou i umeleckým výrazivom. Tak sa aj má výstava *Konektóm* predovšetkým čítať, aj vám to odporúčam, možno sa niečo dozviete, prípadne zamyslíte a určite sa pobavíte.









Myšlienka v okamžiku,  
keď sa zrodí  
a nie len v ľudskej myšli,  
stáva sa hmotnou merateľnou informáciou .

Pre niekoho dôležitou,  
pre ďalších užitočnou až nebezpečnou,  
pre iných nevýznamnou,  
a pre ostatných bezvýznamnou dátovou informáciou .

## Lea Fekete – LX

Výstava Lea Fekete LX predstavuje projekt pripravený k životnému jubileu autorky. Povzbudzovaná svojím osobným a odborným okolím pripravila retrospektívny, sčasti dokumentárny a sčasti prezenčný pohľad na vlastnú dráhu odevnej výtvarníčky, resp. módnjej návrhárky. Dráhu, ktorú s veľkým entuziazmom a presvedčením správneho a zmysluplného smerovania naštartovala pred revolúciou, vtedy ešte v užšom kolektíve s Adrienu Krnáčovou a Danielom Brunovským. Patrí k prvej vlne výtvarníkov, ktorí váhou svojej tvorby a autorského nasadenia pomáhali etablovať odev s pridanou umeleckou hodnotou ako vizuálne médium a výtvarnú disciplínu. V skorých porevolučných rokoch sa s tvorivými presahmi do zahraničia i následnými zahraničnými oceneniami zaradila k tomu najlepšiemu v rámci československého módnego dizajnu.

Vzdelaním v stavebnej oblasti, Lea Fekete vo výtvarnom stvárnení zásadne nepoužíva štýlové skratky skrývajúce neznalosť ani výrazovú opulentnosť amatérov. Naopak, uvedomuje si svoje prednosti a tie využíva naplno, s profesionálnym rešpektom k výtvarnej disciplíne. Je to schopnosť sústrediť sa na podstatu, priestorovo a konštrukčne konštruktívne myslieť, tvarovať materiál a nezanášať objekt tvorby zbytočnými nánosmi. Tiež namiesto našľahanej sebaaprezentácie ju ctí zodpovednosť voči zákazníkovi, ukotvenie v realite a nositeľné, stále aktuálne nadčasové návrhy. Povedané plne, malé defilé modelov aj tie skvele zdokumentované na fotografiách (Jeny Šimkovej a Lujzy Fekete) v časovom priestore štvrtstoročia od roku 1996 podnes potvrdzujú, čo je v móde 25x do zabudnutia odídenná história. Každý model je unikát a každý má svoj príbeh, jeho pokračovanie Lea Fekete pripravuje veľkou prehliadkou na apríl 2022.

V našom prostredí je teda prirodzene opäť jednou z prvých, ktorá výtvarnú silu módnego dizajnu vidí a uplatňuje v minimalizme. S materiálom pracuje voľne, univerzálne koncipovaný strih jej umožňuje variabilné tvarovanie a modelovanie šiat, kde necháva vyznieť materiál, jeho kvalitu, optické vlastnosti, váhu, riasenie, padavosť. Minimalizmus Ley Fekete nie je strohý, je ľahký, vzdušný, má poetiku a kvalitu dobrej vône. Konceptiu návrhu príznačne postavila na kombinácii s autorskou látkou z vlny a hodvábu. Vytvorila z nej detail, doplnok, klobúk, prípadne kompozične a výtvarne významnú časť celku alebo priamo kompletný model. A korunovala textilným vláknom či vzorovaním tvarovo príbuzným strieborným šperkom.

Ako prirodzené vyústenie jej zámeru zapojiť do odevu vlastný materiál a dizajn, čiastočne aj z nutnosti mať pokojnú pracovnú zónu, začala v paralelnej línii tvoriť textilné obrazy. Lea Fekete flexibilne reaguje na podnety a výzvy. Ďalšie významné kapitoly jej tvorivej cesty, veľké témy a náročné problematiky samy osebe predstavujú viaceré úspešné návrhy a realizácie oblečenia pre korporátny sektor, ako aj filmový a divadelný kostým.

Nadhľad z pozície retrospektívy a časového odstupu odhaľuje súhrnný, organicky vyvinutý holistický prístup Ley Fekete v tvorbe odevu a odevnej kultúry, autorské prepojenie a rozostrenie hraníc medzi jednotlivými disciplínami, kontinuitu hlavného toku a názorovo-výrazovú spätosť všetkých ramien jej tvorby.

Xénia Lettrichová







## Miroslav Brooš – *Mapovanie seba cez iných*

Tvorbu prof. Miroslava Brooša a jej vývoj modeluje výdatná obrazotvornosť spolu s osobitým výtvarným jazykom a postojom otvorených dverí novým podnetom, tvorivým prístupom a rôznym životom podsunutým výzvam. Tvaroslovie a vizualita jeho výrazovo pôvodných, domorodých sochárskych objektov sa odvíja od mixu a synergie materií, v hlavnej úlohe s textilom a papierom, prípadne podobne tvarovateľnými, väčšinou neurodzenými, zato vždy recyklovanými materiálmi.

V autorských projektoch posledného obdobia sa pohybuje plavmo medzi umeleckými disciplínami, najradšej na výtvarne panenskom území, na rozhraní textilu či mäkkých materií, objektu, priestoru a konceptu a prináša nekonvenčné, premyslené a sugestívne obrazovo významové prepojenie.

Miroslav Brooš je komunikatívny a komunitne zmýšľajúci umelec, zaujímavý sa o ľudí a ich životné príbehy. K rozhovorom i následnému stvárneniu témy pristupuje vždy naplno, s entuziazmom a ponorením sa do témy, odkrývajúc jej rôzne vrstvy, za ktorými sú ako vlastné skúsenosti, tak aj skúsenosti blízkeho okolia. Inšpiráciu a výtvarno-konceptuálny potenciál následne nachádza často v celej škále prekvapivých súvislostí, od tých s nádychom recesie cez občianske a environmentálne až po vážnejšie a ťažšie uchopiteľné námety.

Dnešná výstava s názvom *Mapovanie seba cez iných* predstavuje paralelne vo viacerých líniách Broošovu obľúbenú participatívnu formu tvorby, keď sa na projekte podieľajú svojím vstupom, názorom a fyzickým či materiálnym zásahom ďalší účastníci, civili aj „nevýtvarníci“ a vnášajú tak do diela autentické a ozaj súkromné obsahy. Spoločný spôsob tvorby ho baví a nachádza v nej zmysel, okrem iného i preto, že zrkadlí poznanie širšieho spoločenstva a cez to preosiate prehlbuje aj svoje vlastné.

Kostru výstavy tvorí trochu nostalgicky ladený cyklus *Prázdne hniezda*, symbolicky venovaný miestam, ktoré osireli a ktoré niekto niekomu blízky predtým obýval, prípadne spomienke na určité spoločne prežité obdobie. Jednotlivé hniezda, rovnako ako prvky jeho ďalších cyklov sú na prvý pohľad identické, respektíve sú si príbuzné. Avšak vedomie, že každá jedna časť má včlenený svoj jedinečný a skutočný vnútorný svet osobným kúskom odevu toho, ku komu sa vzťahuje, im dáva váhu, otvára pamäť a individuálne asociácie. Ich repetíciou v kompozičnej skladbe priestorovej inštalácie Miro Brooš obsahovo vytvára spoločenstvo, myšlienkovú prepojenú komunitu. Poznanie súvislosti je dôležité, aby divák ľahšie pochopil, čo chce sochár vyjadriť.

Podobný autorský vzorec modeloval cyklus *Zavárané spomienky*, ukladanie osobných vecí spojených s ich majiteľmi, resp. prežitými udalosťami do zaváracích fliaš. Cyklus *Zo zeme* pracuje alebo pracoval s gestom obdarovania zabalenou hrstou vlastnej zeme... Tvorba Miroslava Brooša je svojou podstatou tekutá, jeho projekty sú živé, stále otvorené, mutujú a priebežne sa transformujú do príbuzných polôh. Ale tvorivý princíp a záujem o okolie zostáva.

Xénia Lettrichová









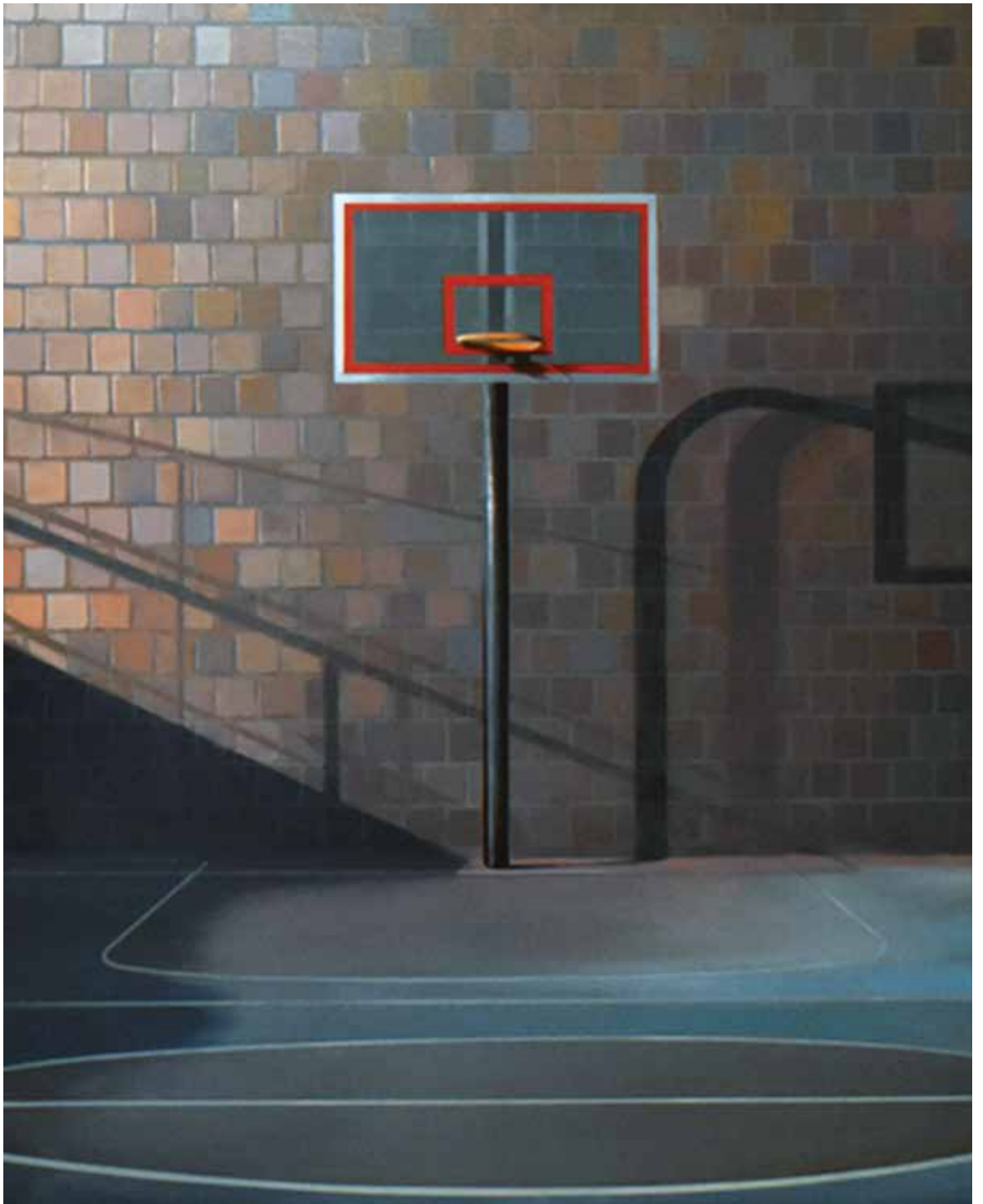
## Jozef Baus – *Transportovaná farba*

Maliarska tvorba Jozefa Bausa predstavuje intelektuálnu hru s realitou a vedome režírovanú formu jej interpretácie. Oslovuje a inšpiruje ho geometricky ladená estetika alebo estetika ladená geometriou, opakované a rytmické radenie architektonických či iných prvkov, farebný raster, precíznosť prevedenia každého detailu a kompozične zaujímavé celky. Ale na rozdiel od čírej geometrickej abstrakcie tu ide o celky s vnútorným príbehom, históriou či iným zaujímavým obsahom.

Skutočnosť alebo optický zážitok analyzuje a podľa svojich nie nemenných pravidiel nanovo skladá. Nelimituje sa pri tom formálnymi hranicami jednotlivých štýlov či smerovaní, pokojne ich prekračuje tým smerom, ktorý mu predstavu pomôže naplniť. Považuje ich za rovnocenné a zmysluplne súčinné v jednom formáte. Rozostretá hranica medzi abstraktným a zobrazovacím prístupom, paralelné figuratívne a nefiguratívne či realistické krajinárske znázornenie v maliarskom výjave a charakteristická farebnosť tlmená súmrakom sa často vzťahujú k stvárneniu toho, čo zažil. K miestam – od Kráľovej pri Senci naprieč celým svetom a ľuďom, ktorí ho osobne i profesionálne formovali, ako aj k pocitom, ktoré skutočnosť sprevádzajú. Niečo zostalo zreteľné, iné pomaly stráca kontúry a ostáva emócia. Abstraktné zobrazenie, ktoré emóciu väčšinou zastupuje, vzniká nie náhodou či intuitívne, ale abstrahovaním reality alebo tak zvoleným záberom, že ostane len štruktúra bez vysvetľujúcej väzby na skutočnosť.

Bausove obrazy, i keď na prvý pohľad budia dojem, že sú vizuálne chválou všednosti a hlavne významovo jasné a čitateľné, sú vlastne obsahovo zastreté a skoro vždy viacznačné. Autor v nich nerozpráva, len naznačuje možné príbehy. Niekedy mystifikuje, vnáša optický a tým aj obsahový klam, inokedy zdôrazňuje isté danosti, ktoré si v obraze uvedomuje, povedzme lineárne vodorovné plány alebo za sebou radené virtuálne priestorové steny, naruša geometrickú usporiadanosť kompozície vloženým prvkom, písmom alebo figúrou, ako kedy, podľa aktuálneho tvorivého zámeru. Často pritom rozširuje obsahovú linku, vpisuje ďalšie významy a otvára nové asociácie. Vonkajšie priečelia významných galérií a múzeí symbolizujú vnútorné kultúrne bohatstvo, umelecké zbierky, ktoré vlastnia a prezentujú verejnosti. V *Transportovanej farbe*, samej osebe atraktívnej koloristickej skladbe kontajnerov v prístave, ktoré sú spolu i jednotlivito nositeľmi príbehu farby, prevážanej od jedného kontinentu k druhému, opotrebovávanej a znovu obnovovanej. Farby, ktorá i samotná má svoj rodokmeň a históriu. Je zrejmé, že Jozef Baus, maliarsky a remeselne veľmi dobre vybavený, svoje obrazy skryto prehľbuje svojím jemným, trochu potuteľným vnímaním humoru a pritom sa v procese tvorby veľmi dobre baví.

Xénia Lettrichová







## Karin Patúcová Lunterová – *SOM*

Hlina je historicky najstarší výtvarný tvárny materiál. Ľudstvo v ňom stvárnilo a zapísalo nesčítateľné množstvo príbehov a Karin Patúcová Lunterová dnes pridáva ten svoj. Komornou výstavou s titulom *SOM* sa úprimne a jednoznačne vyznáva z toho, čím a pre koho žije. Po inšpirácii a motív nesiahajú ďaleko. Centrálnym bodom, okolo ktorého sa obsahovo zoskupuje a rozvetvuje sochárkina priestorová, objektová i plošná tvorba, je jej najbližší svet, rodina, vzájomná blízkosť, korene a línia nadväznosti i pokračovania. Dejiskom je domov, záhrada a v záhrade, popri obľúbených užitočných a voňavých rastlinách i motýľoch, takpovediac ďalší člen rodiny, marhuľa nazývaná pestúnka, pod ktorou ako malé spávali deti.

Karininu predchádzajúcu vyzretú sochársku tvorbu profiluje i druhovo široká kombinácia rôznych materiálov. V poslednom období však zúžila rozpon a vplyvom rôznych okolností sa koncentruje hlavne na keramiku. Napokon, vždy k nej mala blízko. Vyrastala v rodine známej a výraznej keramičky Bernardíny Lunterovej, v prostredí, ktoré ju formovalo, profesionálne predurčilo a kde hlina bola a zostáva synonymom domova. Karin s ňou pracuje svojím výtvarným jazykom a vlastným i vekmi overeným, až archaickým registrom prístupov. Do hlíny kreslí, otláča, vtlačá či prenáša do nej tvar a jeho kontúry, z hlíny modeluje a viac tvaruje. Vkladá do nej svoje charakteristické tvaroslovie a chápanie priestorovej tvorby, skrátka, pokračuje vo vlastných sochárskych stopách – hlina jej len médium.

Karin je v tvorbe vždy tematicky aktuálna a v každom momente autentická. V dielach sa tak premieta jej vlastná skúsenosť a osobná sféra, ako aj vedomá ľahkosť bytia, pozitívne myslenie, ženská jemnosť, vrúcnosť, úcta k životu a veľká viera v silu prírody.

Pocity a myšlienky často vyjadruje pomocou symbolov či podobenstiev a je pre ňu dôležité ako mentálne prepojenie, tak aj priamo fyzické včlenenie sa do diela. Prenáša ho rovno do hlíny alebo na jej povrch reliéfnymi a farebnými otlakami tváre, rúk, nôh či napríklad marhule alebo gesta, akým je objatie. Podobne a s tým istým zámerom vtisla spolu s deťmi, natretými riedkou hlinou, svoj fyzický obrys na plátno. Variáciou sú rastliny domácej záhrady, plasticky zakomponované v keramických terčoch priestorovej inštalácie *Strom života*. Keramické objekty s vrytou kresbou oboch matiek a detí – štylisticky pripomínajúcou vyšívané obrazy, hojné v domácnostiach v polovici minulého storočia – stvárnajúcou rodinnú spätosť, marhuľu a pupočnú šnúru, hovoria samy za seba.

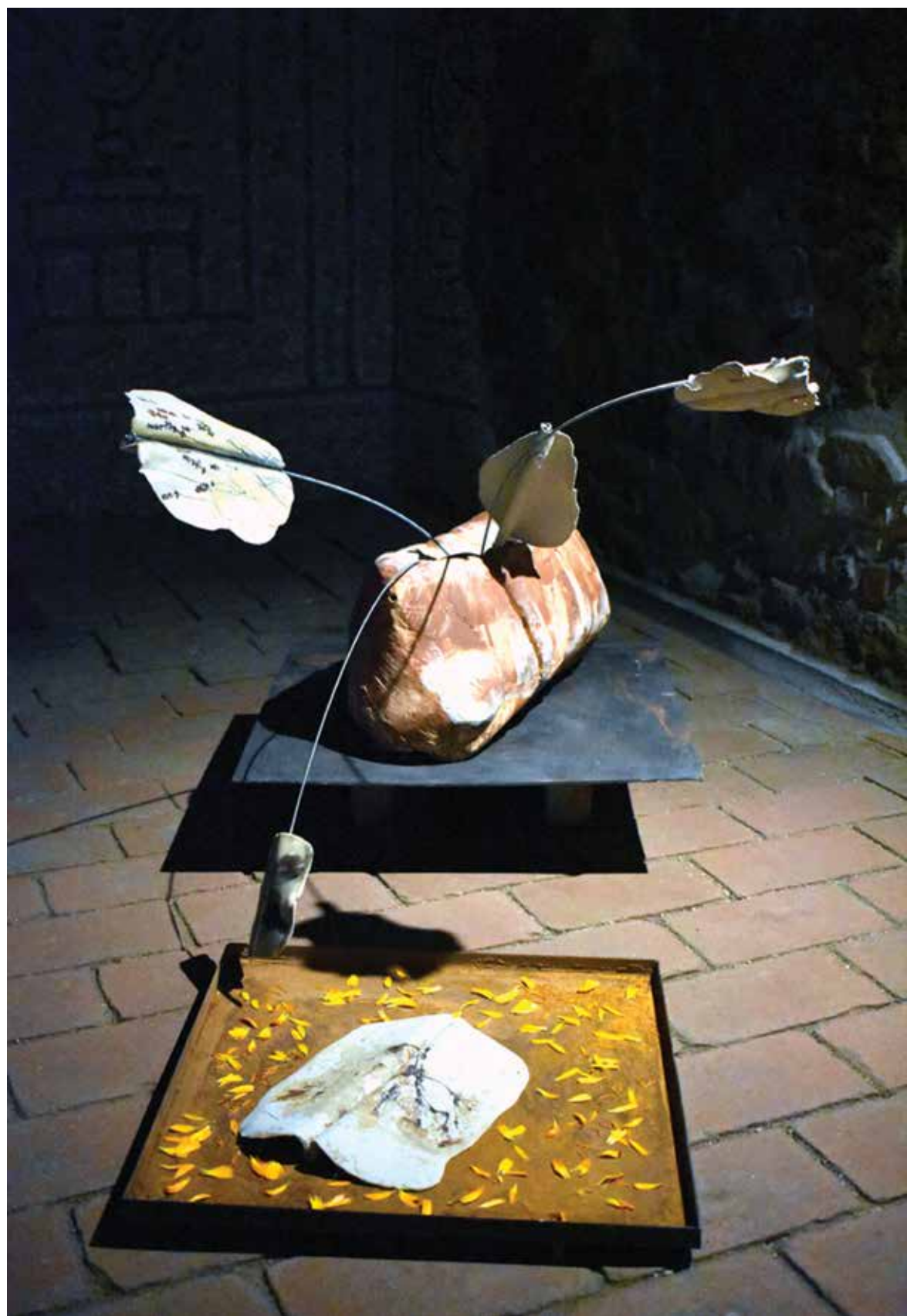
Geograficky uzatvorený rádius a monotematický obrys výstavy *SOM* prirodzene vyplynuli z karantény a pandemickej situácie. Pocitové mapovanie a intímna topografia malého súkromného sveta Karin Lunterovej Patúcovej sú týmto, ale aj v celkovom pohľade vierohodné a krehké zároveň.

Xénia Lettrichová









## Peter Roller – *Buenos Aires*

Vítam Vás v Pálffyho paláci na sprístupnení poslednej tohoročnej dvojice výstav – maliarskej výstavy *Buenos Aires* sochára Petra Rollera v Galérii Pálffy a sochárskej výstavy *HOLON* sochára Ľubomíra Purdeša v Galérii Statua. Ich tvorba je výrazne pôvodná, autorsky silná a úprímná, podfarbená osobnou privetivosťou, vo svojej podstate hravá a režírovaná len vôľou stvárniť vnútornú predstavu, tak ako ju cíti. V Petrových dielach sa dlhodobo premieta pomyselné i konkrétne mapovanie a výtvarné ohmatávanie rôznych krajín, v Ľubomírovej tvorbe zas naplno humanistické a všeobjímajúce vnímanie sveta. Obaja umelci sa dobre poznajú, sú si ľudsky i názorovo blízki a majú za sebou niekoľko spoločných akcií. Dnešná však nie je spoločná, ale súbežná.

*Buenos Aires* v preklade znamená dobrý vzduch, vánok či vietor a Peter Roller ho nepopierateľne vnáša aj do oblasti svojej výtvarnej preferencie, do slovenskej geometrickej abstrakcie. V priebehu času a v procese tvorby prirodzene modifikuje a plynule rozširuje vlastné tvorivé pole o dosiaľ neprešliapané územia. Súčasne sa stále viac, čiastočne aj s tvaroslovnou výbavou, presúva z pôvodne sochárskej na maliarsku pôdu. Petrova na geometriu pomerne dynamická vývojová linka má atypicky dve rovnobežné kolaje, jednu mentálne obsahovú a druhú vizuálne abstraktnú.

Prvý kolaj obsadili predstavy o dávnej histórii, inšpirácie literatúrou, hudbou a hlavne súbor autorových cestovateľských snov, fascinácií cudzími krajinami, mestami, priestormi a asociačným i voľným meditatívnym prepojením na súvisiace motívy – cestovanie, poštu, známky či zanechávanie autorských stôp v podobe kameňov na rôznych bodoch sveta. Aj keď jednotlivé obrazy majú názvy, neznamená to, že Peter má za cieľ mesto či miesto portrétovať, len mu priraduje svoj vizuálny znak alebo známku a cestovateľskú pečiatku.

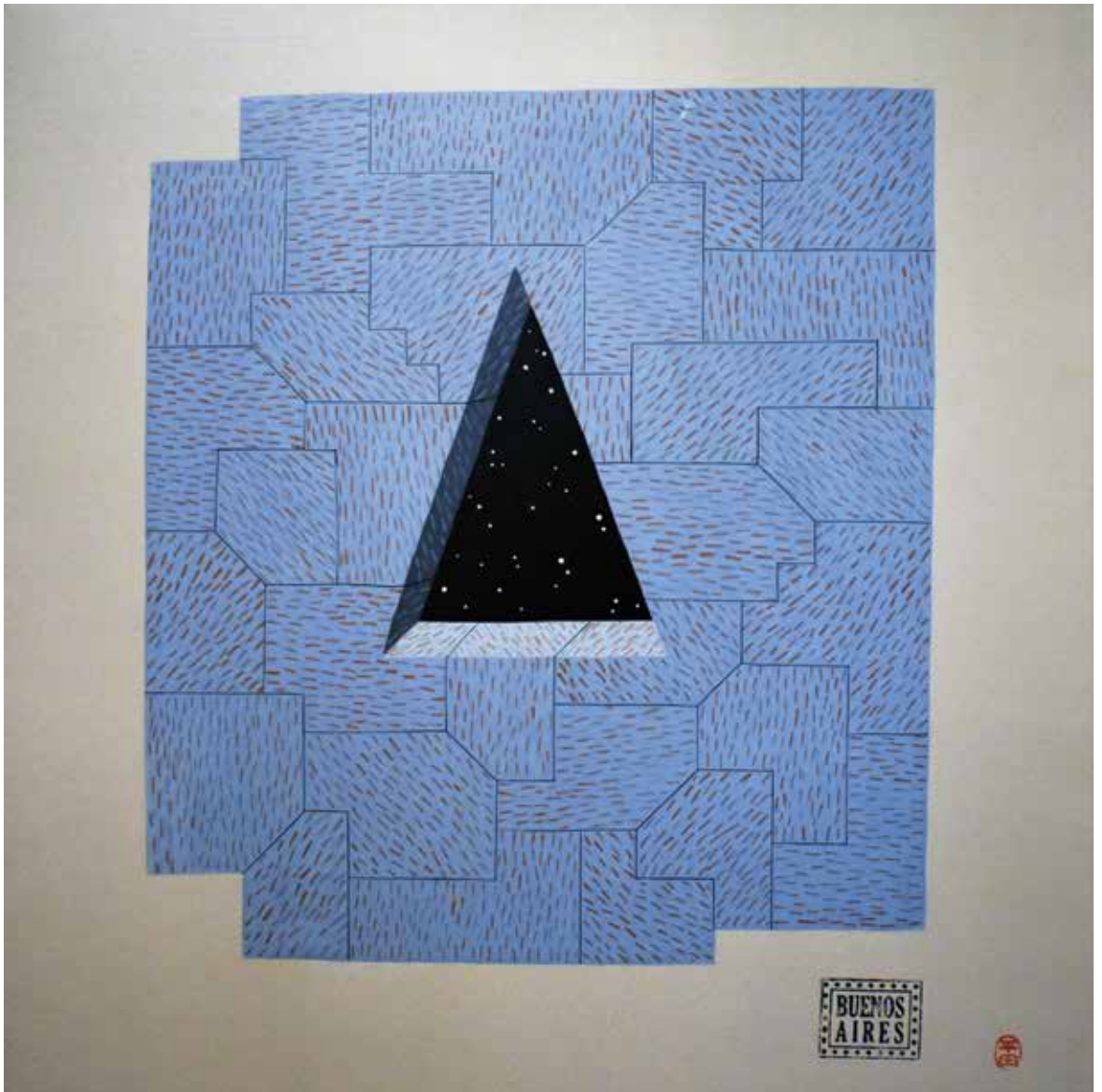
Druhý kolaj, úspornosť a minimalizmus geometrickej abstrakcie, obohatil vo výtvarnom stvárnení o nový maliarsky rozmer. Reprezentovaný nie à priori racionálnymi princípmi, ale práve súbehom pocitovosti a výtvarnej usporiadanosti. Rovnako o osobité kompozičné vzorce, často organizované sochárovým priestorovým podvedomím, v ktorom má svoj pôvod skutočná i iluzívna trojrozmernosť, prestrihávaná, tvarovaná a komponovaná koláž i tajomnosť tmavých zákutí.

Peter v jednom obrazovom formáte rád uplatňuje rôznorodú výrazovú i koloristickú paletu a súčasne nepracuje klasicky s monochrómami plochami, ale ich zaplňuje (ako kedysi a iba čiastočne aj Danuta Binderová), štruktúrami a rastrom drobnokresby. Pôvodne sochársky slovník tvarov a foriem recykluje, miniaturizuje, variuje a trpezlivo usporadúva v kompozícii obrazu. Je zrejmé, že poloha na rozhraní priestorovej a plošnej tvorby a navyiac maľby a kresby Petra Rollera uspokojuje a tvorivo naplňuje. Pritom sa pohybuje stále na tom istom území, s rovnakými ingredienciami, približne rovnakými postupmi. Napriek tomu jeho diela nepredstavujú len púhe variácie, ale novoobjavené možnosti a príjemne posunuté hranice geometrickej abstrakcie.

Xénia Lettrichová







## Ľubomír Purdeš – *Holon*

Sochár Ľubomír Purdeš sa v tvorbe zamýšľa nad princípmi a vyššími hodnotami života. Zaujímá ho vzťah jednotlivosti a celku, prepojenie ľudí s prírodou, ich vzájomná súvislosť a bytostná závislosť. Uvedená všeplatná skutočnosť už od absolvovania VŠVU konzistentne tvorí základnú líniu a krvný obeh jeho umeleckého uvažovania a priestorového vyjadrenia. K téme pristupuje filozoficky, zo šírky univerza a existencie života, a tak sa mu zakaždým otvárajú nové aspekty jej vnímania a interpretácie. Spravidla sa pretavia do všestranne premysleného a na väčšom pôdoryse koncipovaného výstavného zámeru.

Na projekty *Trojjedinosť* a *Všejedinosť* organicky nadväzuje ďalším projektom nazvaným gréckym výrazom predstavujúcim celok – *Holon*. Výstavou ponímanou ako jedno dielo, ktorej všetky súčasti vyjadrujú spoločnú myšlienku inšpirovanú Aristotelovou tézou, že „celok je významnejší ako súhrn jeho častí“. *Holon* však nereprezentuje len starogrécku ideu a prístup k problematike, ale vystihuje zároveň aj princíp celej doterajšej tvorby Ľubomíra Purdeša. Princíp, ktorý jeho sochárskemu prejavu prirodzene vkľbil osobitosť a autorskú identitu, tvorivý systém, pracovné postupy a v prirodzenom slede i samotné tvaroslovie.

Z jedného celku, z kusa vápenca alebo kmeňa stromu – aktuálne z veľkého na píle nájdeného topoľa „vylúpné“ nielen jednotlivé skulptúry, ale ak možnosti dovoľia, i celú výstavu. K materiálu pristupuje s citom, remeselne veľmi zručne a zároveň podľa detailne vypracovaného trojrozmerného plánu, z hľadiska maximálneho minimalizovania strát, veľmi konštruktívne. Tak, aby v zmysle pozitív-negatív a súčasne v duchu puzzle, niekedy i „matriošky“, jedna skulptúra už svojím tvarom, objemom a situovaním v masíve kameňa alebo drevenej hmoty kmeňa pred a po vylúpnutí predznamenávala skulptúru nasledovnú. Skrátka, všetkými smermi ohromne zložitý priestorový a je zrejmé, že nielen sochársky hlavolam.

Výsledkom tvorivého prístupu, zosúladenia princípu s tvarom objektov, je „all in one“ (všetko v jednom), jednota myšlienky a hotového diela, znakovosť, kompaktné, čisté minimalistické geometrické, biomorfne i figurálne kontúry spoločenstva skulptúr, pomerne veľkých, niekedy až monumentálnych foriem. Výsledkom je vášeň a hra na mnohé možné premenné, zrelá, obsahovo i formálne plná a ozaj súčasná tvorba sochára Ľubomíra Purdeša.

Xénia Lettrichová







