

2022

GALÉRIA STATUA

GALÉRIA PÁLFFY

**2022**

GALÉRIA STATUA

GALÉRIA PÁLFFY

Tlač katalógu z verejných zdrojov  
podporil Fond na podporu umenia



Zostavila a sprievodné texty napísala Xénia Lettrichová  
Fotografie Martin Lettrich  
Úprava katalógu Oleg Fintora  
© Galéria Statua 2022

ZÁSLUHOU RODINY PAVLŮ Pálffyho palác dnes predstavuje nielen s veľkým úsilím zachránenú architektonickú pamiatku, ale i zavedenú a zameranú flexibilnú kultúrnu inštitúciu, otvorenú všetkým umeleckým disciplinám a sprievodným spoločenským aktivitám. Inštitúciu, ktorá na výstavnú, koncertnú, prezentačnú a spoločenskú činnosť optimálne a synergicky využíva možnosti jednotlivých priestorov. Vďaka tomu je multikultúrnym stánkom s vysokou rotáciou ľudí a tak je pre naše galérie – v porovnaní s inými – príznačná ich vysoká návštevnosť.

Galéria Statua pôsobí na mieste bývalej Saly terreny Pálffyho paláca. Slúži ako spoľahlivé a na Slovensku jediné stále zázemie pre všetky formy sochárskej a priestorovej tvorby a jej predstaviteľov v celom generačnom i názorovom spektre.

Jej inšpiratívne priestory s historickou stopou si od vystavujúceho autora vyžadujú tvorivú výpoveď, komunikujúcu s ich charakterom. Činnosť Galérie Statua sa úspešne preklopila do druhého desaťročia, počet uskutočnených výstav sa blíži k stovke, počet vystavujúcich umelcov k stopäťdesiatim, pričom 90 % autorských prehliadok je realizovaných z nových, pre túto príležitosť vytvorených diel. Dá sa teda s plnou zodpovednosťou povedať, že Galéria Statua významne podporuje tvorbu a v podstatnej miere reflektuje obraz sochárskej scény na Slovensku.

Posledné tri roky sme sa programovo zamerali na rozšírenie prezentácie výtvarného umenia o všetky disciplíny plošnej tvorby v Galérii Pálffy, ktorá sídli v multifunkčnej sále Pálffyho paláca, v sále, v ktorej sa popri výstavách odohrávajú koncerty, krsty kníh a rôzne spoločenské i firemné stretnutia. Pripravili sme 25 autorských i kolektívnych výstav maľby, grafiky, fotografie a reštaurátorskej tvorby.

Kultúrna verejnosť si zvykla, že obe galérie pre ňu pripravujú umelecky presvedčivé výstavy v názorovom prieniku všetkými vrstvami aktuálneho diania na slovenskej výtvarnej scéne a že sa im dostane zrozumiteľné osvetlenie výtvarných zámerov, metód a stratégií jednotlivých autorov.

Dôležitou cieľovou skupinou sú aj výtvarníci. Ponuka k spolupráci na výstave je veľkým povzbudením a motiváciou k tvorbe, k príprave myšlienkovy i formálne ucelenej prezentácie, spravidla z aktuálne vytvorených diel. Kurátorské texty k výstave, televízne záznamy i rozhlasové rozhovory mnohí využívajú vo svojich propagačných materiáloch.

Xénia Lettrichová



# Obsah

Milan Rašla	<i>REVÍZIA 2022 + 75</i>	6
Lúcia Horáková	<i>GEO</i>	12
Marek Halász	<i>FORMY KRAJINY</i>	18
Peter Daniš	<i>(IN)VISIBLE</i>	24
Jana Milatová	<i>VYSTAVENÉ</i>	30
Cynthia Gregorová	<i>SI TY JA?</i>	36
Lúcia Čarnecká	<i>VERZIA</i>	42
Vladimír Petřík	<i>PRIESTORY NÁŠHO BYTIA</i>	48
Ľuba Suchalova Hradilová, Ida Vychodilová, Joja Pavlík	<i>VARIA MUNDI</i>	54
Katarína Vavrová	<i>ČAS VLKOV</i>	60
Igor Mosný	<i>OBLÚK BYTIA</i>	66
Juraj Toman	<i>Z OBRAZU DO OBRAZU</i>	72
Kristýna Španihelová, Jana Machatová, Peter Machata	<i>PORTRÉT DÁMY</i>	78
Ján Franz	<i>KRAJINA ZNÁMA NEZNÁMA</i>	86
Kristína Mésároš	<i>JEDEN SVET NESTAČÍ</i>	92
Ludmila Pohlová	<i>NOTICE</i>	98
Plán Galérie Pálffy		104
Plán Galérie Statua		105

Zamyslenie sa a zhodnotenie svojej tvorby určite patrí k prospešným vlastnostiam kreatívnej osobnosti. Minimálne v tom, že napomáha tmiť pocit spokojnosti s dosiahnutými výsledkami a posúva autorský program želateľným smerom.

Pre Milana Rašlu je metóda aktualizácie stále prítomným znakom jeho uvažovania i pracovného prístupu. Málokedy mu unikne nejaký obraz, pokiaľ je v dosahu a nie je s ním úplne spokojný. Niekedy sú to premyslené zásahy, v ktorých ide o dopovedanie zámeru a jeho stvárnenia, inokedy o včlenenie nového významového kontextu. Často je iniciátorom momentálny impulz a to v rôznej škále intenzity, počnúc gestickou intervenciou až po deštruktívnu, z ktorej popola potom vzíde obsahovo i vizuálne úplne nový obraz. Maliar nezriedka mení i formát a tak následne v obrazovej ploche nanovo buduje priestorové a významové vzťahy. Každá autorská výstava Milana Rašlu preto prezentuje stav, ku ktorému dospel v deň inštalácie výstavy.

Prehodnocovacia kinetika súvisí aj so skutočnosťou, že (napriek nespornej výtvarnej kvalite a osobitosti jeho tvorby v celoslovenskom kontexte) sám seba nevníma nezdravo vážne, ale sympaticky zdravo nevážne. Prehodnocovanie vyplýva aj z neustáleho dorovnávania dvoch silných opozít – na jednej strane maliarovej rozšafne bohémskej a na druhej civilne praktickej stránky, ktorá má tendenciu všetko použiteľné recyklovať.

Kompaktná štruktúra Rašlovho výtvarného prejavu sa časom a korekciami vyvíja, zrením rozvoľňuje interpretáciu a posilňuje kolorit. K súčasnému výdatne abstrahovanému prejavu, plnému náznakov a narážok dospel postupne a prirodzene z opotrebovanej potreby obsah explicitne znázorňovať, ... Pod zdanlivo abstraktnou hladinou sa však všeličo odohráva. Rozhľadný a kultúrny myšlienkový svet autora, časté a niekedy i s odstupom rokov viacnásobne reflektované inšpirácie hudobnými a dramatickými námetmi, divadelnými predstaveniami, poéziou a pestrými podnetmi z prostredia VŠMU. Reaguje zľahka, spontánnou maľbou bez špekulatívnosti. O dejovej a emocionálnej linke a ich rezonancii v maliarovom vedomí vypovedá kompozícia, jemnosť alebo údernosť línií, razantný ťah štetca, celkové vyznenie. V niektorých dielach má výtvarne plnohodnotné postavenie materiál. Jeho charakter, štruktúry, optické a tvarové danosti sa spolupodieľajú na výpovedi a vyjadrení zámeru.

V súhrne všetkého maliarska tvorba Milana Rašlu má charakteristickú vizuálnu dimenziu, svojskú poetiku, vibrácie, rytmus a dynamiku, maliarsku muzikálnosť, neopakovateľný a podmanivý pocitový kolorit, farbistú mágiu. Má jeden rukopis, jeden princíp a mnoho podôb.

Revízia 2022 +75 je s odstupom roku autorovou druhou výstavou v priestoroch Galérie Pálffy. Pretože vľahjšiu s názvom Obrazy mal kvôli pandemickým opatreniam možnosť len málokto vidieť, prišlo rozhodnutie výstavu zopakovať. Milan Rašla na výzvy reaguje zásadne kladne a zásadne po svojom. Pripravil úplne novú výstavu – a rovnako pozoruhodnú ...

Xénia Lettrichová













Umenie každej doby prirodzene reflektuje témy silno rezonujúce v spoločnosti spôsobom a prostriedkami, ktoré súdoby autor považuje za esteticky i výpovedne autentické a adresné. Tieto obrazy sa rodili v čase, keď občiansky akútnou témou už niekoľko desaťročí bol a stále je stav nášho životného prostredia. Ekologický prístup a ochrannárske nastavenie predstavujú tematický substrát výstavy *GEO* z maliarskej tvorby Lucie Horákovovej.

U Lucie, ktorá pochádza z Popradu, študovala v maliarskom ateliéri Stanislava Balka na Akadémii výtvarných umení v Banskej Bystrici a v Španielsku na študijných pobytoch v Madride a Cuence, ide o v holistickom zmysle – z nadhľadu i v konkrétne zacielených aspektoch – o vzťah k našej planéte. Autorským programom upriamuje pozornosť na spojitosť ľudstva a Zeme, na správanie ľudí k sebe navzájom a hlavne k prírode vo všetkých jej živých i neživých formách. Na súčasné odcudzenie a vzdáľovanie sa týchto dvoch svetov, ktorých prepojenie je však pre človeka existenčne nevyhnutné a malo by byť vedome rešpektujúce a v maximálnej miere ochranné.

Rámcový námet vyjadruje pocitovo v bežných civilných výjavoch snímajúcich celú škálu ľudských aktivít, aby za ním bola cítiť osobná skúsenosť. S porozumením a empatiou voči tomu, čo nám príroda a zvieratá ponúkajú a čo si s nami na druhej strane v súčasnosti zažívajú. S mierne apelatívnym rozmerom a vo všetkých obsahových i formálnych vrstvách svojej tvorby nabáda v trojuholníku týchto troch elementov k neustálemu etickému vyvažovaniu práva na život.

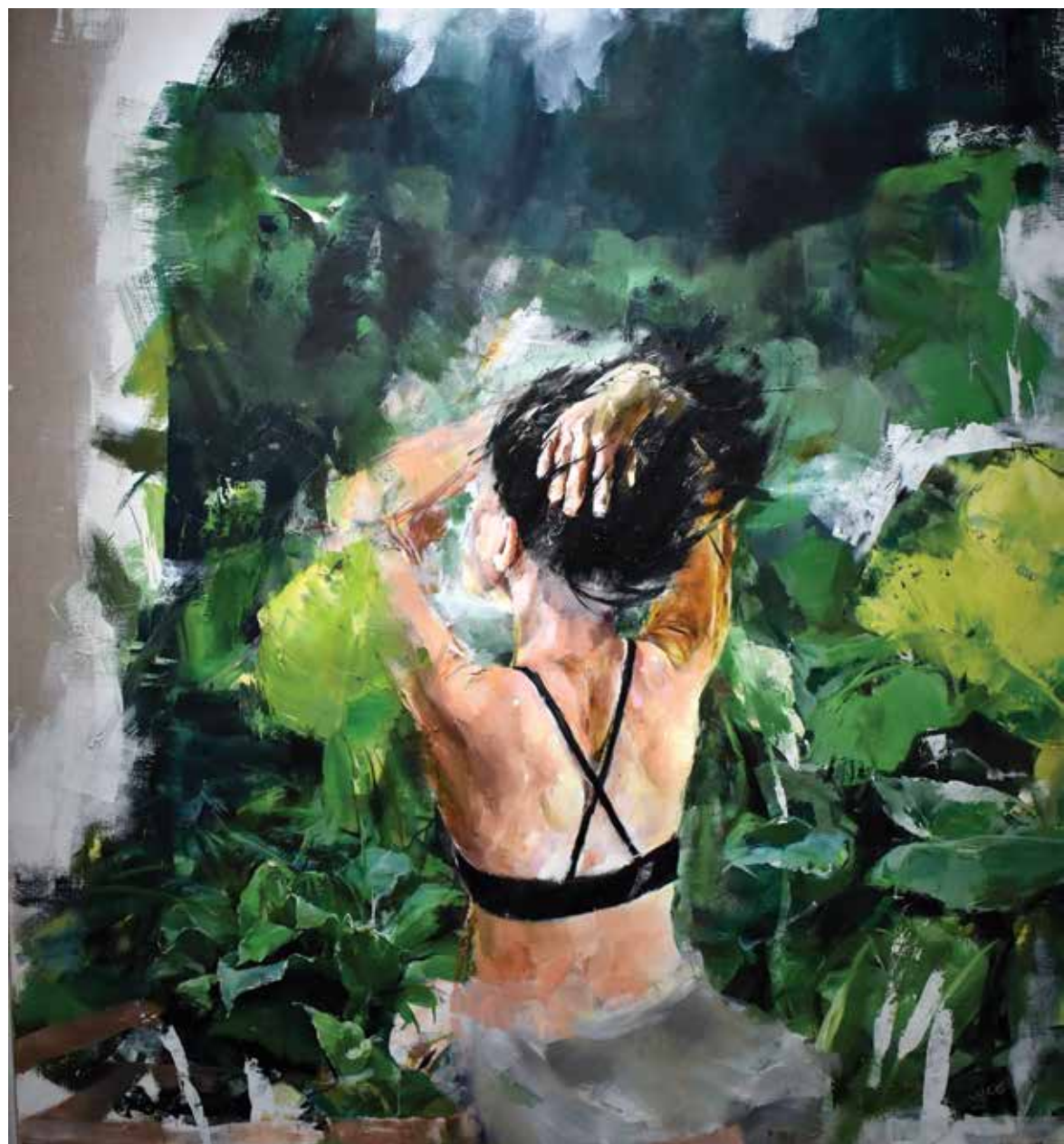
Negatívne dopady ľudských zásahov stváraňuje skôr ako upozornenie na to, čo všetko môžeme stratiť. A tak opakovane v rôznych vizuálnych variantoch a významových rovinách zobrazuje pozitívnu stranu mince, krásu prírody, spolupatričnosť, vzájomnú radosť, pohyb, slobodu, zvieratá a pritom nespúšťa zo zreteľa hlavnú myšlienku – žiť a nechať žiť.

Luciín prístup je znakom vedomej proporcionality – hlboko precítenej výpovede, vyváženej racionálnym jadrom. Premieta sa aj v pracovných postupoch. Maliarka s rozvahou hľadá formu ako vyjadriť, čo má na mysli, aby obsahové poslanstvo nebolo prvoplánové či mentorské a aby za ním bolocítiť osobná skúsenosť. Na plátne oživa často autoportrétny obraz ústrednej figúry uprostred vzdušného priestoru či svetlom premodelovanej krajiny. Zdanlivo rýchly záznam bezprostrednej emócie, podaný spontánnymi ťahmi hrubšieho štetca ako momentka alebo zrkadlový obraz na vodnej hladine. V skutočnosti ide o starostlivo premyslené a pripravované kompozície na podklade fotografií. Zväčša nie jednej, ale viacerých skompilovaných záberov toho istého námetu, následne preneseného pomocou pripravenej mriežky na plátno olejovými farbami. Technikou, ktorá si vyžaduje čas, vytvára priestor na odstup a úvahu.

Lucia Horáková tému spravidla rozvíja v súboroch obrazov. Podľa jedného z nich *GEO* sa volá celá výstava a z textu, ktorý maliarka napísala k súboru *Kde tečie Dunaj a Morava...* si na záver dovoľím ako ukážku jej uvažovania o danom námete odcitovať tri vety. „Dunaj a Morava tvoria hranice medzi Slovenskom a Českom. Sú si podobné ako dva národy, žijú svoju históriu, ale v určitom okamihu splynú v čase a tečú ako jedna rieka.“ „Venujem sa téme figúr včlenených do krajiny“... „Krajina podmieňuje všetko, čomu ľudia čelia od svojho vzniku až po súčasnosť. Podmieňuje ich históriu, kultúru a zvyky.“













Umenie každej doby prirodzene reflektuje témy silno rezonujúce v spoločnosti spôsobom a prostriedkami, ktoré súdobý autor považuje za esteticky i výpovedne autentické a adresné. Tieto diela sa rodili v čase, kedy občiansky akútnou témou už niekoľko desaťročí bol a stále je stav nášho životného prostredia. Ekologický prístup a ochrannárske nastavenie predstavuje tematický substrát výstavy *FORMY KRAJINY* zo sochárskej tvorby Mareka Halásza.

Ochrannárske nastavenia Mareka Halásza vychádza z osobnej spätosti s miestom, ktoré je súčasne jeho domovom, ateliérom i galériou. Pôvodom Bratislavčan, ešte počas vysokoškolského štúdia v sochárskom ateliéri profesora Juraja Saparua na Akadémii umení v Banskej Bystrici podľahol prírodným a kultúrnym hodnotám, historickým odkazom a špecifikám Hontu natoľko, že sa priestorová interpretácia regiónu stala dominantnou témou jeho umeleckej výpovede. Marekova fascinácia prostredím má profil lokálneho programu, ktorého zámerom je podchytiť esenciu existencie v kamennom chotári. Skutočnú, stáročiami cizelovanú podstatu súžitia obyvateľstva Hontu s prírodnými podmienkami, ktorá tkvie v ich prístupe. Miestni krajinu nepretvárali, ale obdivuhodne prakticky, úsporne, v ľudskej mierke a s mierou, minimalistickými a čistými úpravami využívali to, čo im lokalita nad i pod povrchom ponúkala...

Marek postupuje rovnako. Formy krajiny priam zbiera bezprostredne v blízkosti svojho bývania a vecne reinterpretuje nie v klasickej sochárskej rovine, ale vo výtvarných záznamoch, v osobitej autorskej formulácii 3D dokumentu. Niekde vo forme sieťovej priestorovej schémy, inde síce v názornej, ale čiastkovej modelácii objemov obilných jám či kompaktných miestností – fragmentov, odkazujúcich na konkrétny celok. Často volí i priame odlievanie, teda faktúry niečím zaujímavých prvkov, štruktúry povrchov či tvaru priehlbín zachytávajúcích vodu. Zámerom je sochárskou cestou v akoby „plastických fotografiách“ priamo uchovať autenticitu miesta a priestorov vysekaných do kamenného masívu. Podatť správu v správnych mierkach a reálnych pomeroch.

Pracuje s rôznymi materiálmi, s miestnym tufom, železom, niekedy kontrastne kombinuje bežné plebejské s ušľachtilejšími, odlieva rovno do silikónu alebo robí sadrové odlisky, resp. klasickým postupom do bronzu. I spôsobom spracovania, bez príkras a so stopami po opracovávaní, sa tiež približuje k tomu, ako pracovali predkovia. Kvalita a minimalistická estetika tvaru samozrejme vychádza z funkcie a sleduje jej účel. K sochárskemu výtvarnému uvažovaniu patrí aj kresba uhlom. Rýchle, spontánne záznamy charakteru prostredia a pocitov, ktoré vyvolalo. Prostredia, ktoré Marek tvaruje a ktoré spätne tvaruje jeho.

Nie nablýskaný, ale vecný, archeologicko-protektívny ráz tvorby, ktorému podriadil spôsob interpretácie, materiál i výrazové prostriedky, súvisí s hodnotovým a nekonzumným nastavením Mareka Halásza. Predstava, ktorú zdieľa a realizuje spolu s manželkou, maliarkou Júliou Mrvovou, je uchovať malú komunitu pôvodných vínnych lochov a prostredníctvom vlastnej tvorby i napr. rezidenčných pobytov výtvarníkov a na mieste vytvorených diel ďalej propagovať súčasný i minulý príbeh Hontu, ktorý by inak možno upadol do zabudnutia.

Xénia Lettrichová













## Peter Daniš (IN)VISIBLE

V Pálffyho paláci sme sprístupnili autorské prehliadky dvoch absolventov toho istého maliarskeho ateliéru na VŠVU v Bratislave. V Galérii Statua predstavujeme tvorbu Jany Milatovej, ktorá absolvovala u prof. Jana Bergera a už popri štúdiu maľby sa tvorivo realizovala aj vo svete módy. V Galérii Pálffy uvádzame výstavu Petra Daniša, ktorý štúdium zavíril o desaťročie neskôr u doc. Kládie Kosziby. Základnou témou oboch umelcov je príroda, pričom každý z nich k nej pristupuje inými prostriedkami a zo svojho uhľa pohľadu.

Petra Daniša v maliarskej tvorbe dlhodobo zaujímajú námety spojené s nadhľadom na mesto a krajinu, na kompaktnú a svojím spôsobom monumentálnu panorámu v širokom zábere za pološera, súmraku alebo tmy. V špecifických optických podmienkach, v ktorých svetlom definuje horizont, moderuje hĺbku i štruktúru priestoru a podmieňuje farebný profil námetu. Námet prirodzene vyčirí opäť svetlom, keď jeho deficitom zahalí nepodstatné. V zobrazení tak vytvorí zakaždým jedinečnú súhru priestoru, vzdušnej masy a svetelnej situácie. Súčasne citlivou kultivovanosťou maliarskeho prejavu, ľahkým dotykom štetca, tenkými lazúrnymi vrstvami farby a cielenou hmotnou, vizuálnou i pocitovou dematerializáciou prírodnej scenérie vyjadruje jej neuchopiteľnosť.

Táto tendencia má tendenciu z času na čas prevládnuť. Až do takej miery, že v maliarskom prejave Petra Daniša postupne dochádza – obrazne povedané – k zmene skupenstva z pevného na plynné a autor prechádza na vyložene abstraktnú a efemérnu pôdu. Presýtený farbami z krajinomaľby prechádza k tlmenému monochrómnemu koloritu, ku pokojnej šedi a hnedi. Priestor, ktorý na obrazovej ploche nemá dno a nedefinuje ho ani kompozícia, modeluje mäkkým kontrastom intenzity tónov jednej farby a ich vrstvením. Peter Daniš sám hovorí, že možnosti tejto formy maliarskeho vyjadrenia ešte len ohmatáva a hľadá tú pravú výrazovú polohu. Po istom čase s pocitom, že je potrebná zmena, zaradí spätný chod a opäť, ale už s poučením z predchádzajúcej etapy, sa vráti ku krajine, svetlu a priestoru.

Tak či onak, skôr ako konkrétnu krajinu maľuje predstavu – poetickú alebo melancholickú imagináciu ticha a bezhraničnej voľnosti. Stvárnenie maliar necháva otvorené individuálnemu významovému výkladu či pocitovej rezonancii, ktoré nechce určovať a preto k dielam nepriraduje názvy... Často sa k niektorým motívom opätovne vracia formou voľných sérií. Je to spôsob jeho výtvarného rozmyšľania, uvažovania o probléme a jeho riešení. Overuje si ako daný námet interpretovať výstižnejšie, či iná farebná konštelácia vyjadrí atmosféru primeranejšie, ktorý formát je vhodnejší a pod.

Výstava (IN)VISIBLE zviditeľňuje súčasnú maliarsku tvorbu Petra Daniša, v ktorej sa zrkadlí na – pre autora typickým – malom pôdoryse a v nuansách tvorivý výskum a experimenty v technických postupoch pri hľadaní cesty v rámci alebo na rozhraní krajiny a abstrakcie a ich prípadného prepojenia.

Xénia Lettrichová











## Jana Milatová VYSTAVENÉ

V Pálffyho paláci sme sprístupnili autorské prehliadky dvoch absolventov toho istého maliarskeho ateliéru na VŠVU v Bratislave. V Galérii Statua predstavujeme tvorbu Jany Milatovej, ktorá absolvovala u prof. Jana Bergera a už popri štúdiu maľby sa tvorivo realizovala aj vo svete módy. V Galérii Pálffy uvádzame výstavu Petra Daniša, ktorý štúdium zavŕšil o desaťročie neskôr u doc. Klaudivy Kosziby. Základnou témou oboch umelcov je príroda, pričom každý z nich k nej pristupuje inými prostriedkami a zo svojho uhľa pohľadu.

Jana Milatová sa k problematike vyjadruje prostredníctvom odevu. Jej tvorba však nie je primárne o móde, ale o prístupe k nej. V širšom zmysle o životnom štýle a ostrom vymedzení sa voči konzumnému správaniu sa s ohľadom na životné prostredie.

Po osobných skúsenostiach s pretlakom šiat v skrini, niekedy dokonca málo alebo vôbec nenosených a poznaní, aký zásadný a negatívny dopad má odevný priemysel na prírodu, sa Jana Milatová, na rozdiel od komerčných smerovaní v módnom priemysle, vybrala cestou udržateľného skĺbenia potrieb jednotlivca so štetrením prírodných i materiálnych zdrojov a nezväčšovaním množstva odpadu. Zúžila záber a miesto navrhovania nových ucelených sérií a následných prehliadok, koncentruje pozornosť na konkrétneho nositeľa a opätovné využitie jeho šatníka.

Na výstave predstavuje tri autorské koncepcie tvorivej recyklácie odevu, v podstate tri potenciálne inšpirácie pre širšiu verejnosť ako byť vo svojom mikrosvete ekologicky dôslednejší. Každá forma má iné myšlienkové východisko. Línia nazvaná „Osobné“ pracuje s obľúbeným, ale už nenoseným odevom. Z jeho materiálu autorka vystrihne a realizuje aktualizovaný model, v podstate remake tej istej melódie v novom aranžmáne a vráti ho tak opäť do života spojeného s osobou majiteľa. A keďže ten príbeh je ozaj osobný, na výstave je prezentovaný nie fyzicky, ale zdokumentovaný na fotografiách.

Vystavený je ale druhý princíp recyklácie nazvaný RE. Tentokrát Jana Milatová látku z už vyslúžilých šiat nastrihá na tenké prúžky, z ktorých upletie celý alebo vhodné partie nového odevu. Hlavným motívom je opäť, síce v inej, ale stále enviromentálnej rovine, zmysluplné využitie materiálu, ktorého výroba prírodu už raz zatažila.

Do tretice predstavuje „DIY“ – teda „Urob si sám“ kreatívny prístup pri navrhovaní tentokrát nových modelov, do ktorých ako geometrický vzor vykreslí strih a predznačí možnosť budúcej zmeny ako ďalšiu formu plnohodnotnej existencie odevu.

Jana Milatová, akokoľvek má široký tvorivý záber, je maliarkou. Spôsob ako rozmýšľa a to, čo prežíva vo vzťahu k prírode vyjadrujú vo voľnej polohe jej samostatné, do prostredia nezakomponované portréty kvetín. Hutné, skoro materiálne akvarely nadreálnej mierky s dôrazom na detail až apelatívne cielia na pozornosť, na uvedomenie si, že v prírode všetko so všetkým významovo a existenčne súvisí.

Nakoniec aj v tvorbe – nadhľad alebo odstup maliara vnáša na odevnú pôdu viac novátorstva, otvorenosti a kreatívnej ohľaduplnosti. Nezačína klasickou škicou modelu, dôležitý je pre ňu princíp, ktorý predstavuje cestu a tá sa dá uskutočniť na rôznych úrovniach, od skromných po luxusné. V rámci princípu postupuje od detailu k celku, utilitárne, so zmyslom pre nositeľnosť, bez snahy ohúriť. Cieľom je životné prostredie, nie vlastná exhibícia.

Xénia Lettrichová













## Cynthia Gregorová *SI TY JA?*

Na výstave *SI TY JA?* prezentuje Cynthia Gregorová štyri cykly z posledného obdobia svojej tvorby, ktoré sa odlišujú námetmi, formátmi, mierou farebnosti aj médiami, na ktoré ich zaznamenala. Napriek ich rôznorodosti majú spoločný výtvarný rukopis a to, že ide o výrazne osobné záznamy prežívania autorkiných intímnych pocitov a o úprimnú konfrontáciu tohto jej vnútra s vonkajším svetom.

V najstaršom zastúpenom cykle *Je to len v hlave* autorka prezentuje portréty, v ktorých prebieha dramatický boj myšlienok, pocitov a výpovedí v nej samej. Tie sa nedostávajú na povrch, pretože zostávajú uväznené v tenkej blanke obopínajúcej autorkin mentálny svet možno pevnejšie ako kosti lebky. Pulzujú, tlačia sa von, snažia sa predať, ale tá membrána je síce pružná, no nepriepustná a všetko zostáva uzamknuté. Aj keď autorka väčšinou pracuje s autoportrétom, podobný vnútorný pretlak a zápas s neschopnosťou jednoznačne prejavíť svoje pocity navonok sa rozhodne netýka len jej samotnej.

Nasledujúci cyklus *Štiepenie* znamená posun nielen v námetovej rovine. Portréty sú odrazu vystriedané figúrami a zároveň sa v dielach z tejto série objavuje úplne nová dynamika. Niečo, čo udržovalo konkrétny tvar pokope, sa pretrhlo a z jednej figúry sa zrazu stávajú dve, v niektorých prípadoch dokonca prichádza k rozštiepeniu na tri postavy.

Séria bola iniciovaná osobným zlomom v autorkinom živote. So silnou bolesťou z ukončeného milostného vzťahu sa vyrovnáva cyklicky opakovaným kreslením postáv, ktoré sú do seba zakliesnené v akomsi zúfalom súboji. Rokmi spolužitia zjednotené duše sa len s námahou od seba odlepujú. Miestami rozdvojená figúra zostáva stále spojená, proces oddelenia stále nie je ukončený a nie je jasné, či sa vlastne niekedy ukončí. Napriek tomu, že ide o veľmi ťažkú životnú situáciu, autorka ju neakcentuje teatrálnymi detailmi. Naopak, postavy nemajú črty tváre, sú vyzlečené z kože, podstatné je len gesto štiepenia. Ikonické, dramatické, nekompromisné.

Názov tretieho vystaveného cyklu – *Bezpečné miesta* – sa dá sa chápať s nadhľadom, až ironicky. Séria totiž zobrazuje organicky pôsobiace abstraktné objekty. Môže ísť o akési kukly, zámotky alebo krehké pancieriky. Možno sa z nich o chvíľu začnú vytláčať na povrch hlavy podobné tým z cyklu *Je to len v hlave*. Napriek tomu, že objekty majú kompaktný tvar, sú často posiate rôznymi nedokonalosťami, výstupkami, výrastkami, možno dokonca až ostňami. Naznačujú, že stav pokoja v obalujúcej kukle je len iluzórny, dočasný, zdanlivo bezpečné miesto vzbudzuje dojem, že ak aj je v ňom niečo ukryté, musí ho to tam vnútri tlačíť, omínať alebo svrbieť. Žiadna dynamika sa tentoraz neodohráva: všetko je nehybné a možno to tak zostane na veky vekov.

Najnovším z Gregorovej cyklov je zatiaľ nepomenovaná séria drobných akvarelov. Pri porovnaní s predchádzajúcimi súbormi diel prichádza zmena: výrazne zmenšený formát, lyrickejší prístup, výrazné zapojenie farby. Autorka do výtvarnej podoby prepisuje jednu zo svojich doteraz neprezentovaných čít – ponorenie sa do akejsi tichej meditatívnosti. Samu seba necháva prekvapovať výsledkami rozpíjania akvarelovej farby na papieri a vzápätí do farebnej plochy vpisuje epizodické výjavy. Ani tu sa však nevzdáva sebe vlastnej expresívnosti. Manifestuje ju tentoraz špecifickou, neprirodzene signálnou farebnosťou.



Súbor miniatúr je ako jediný vytvorený čisto maliarskymi prostriedkami. Predošlé série – aj keby by sa na prvý pohľad mohli považovať za tradičné maľby – vznikli kombinovanou autorskou technikou „prišpinenou“ kresebnými postupmi a grafickými princípmi. A práve s prelínaním jednotlivých techník narába Cynthia Gregorová rovnako živelné ako so zachytávaním vlastných pocitov. Používa ich slobodne, bez rešpektu k vytýčeným hraniciam, na vyjadrenie vecí, ktoré jednoducho potrebuje povedať. Vyslovíť ich jazykom svojich diel a potom sa s návštevníkom výstavy pustiť do vzrušujúcej debaty bez slov.

V. Janček











Lucia Černecká je sochárka, ale táto definícia je príliš zväzujúca. Nie je len sochárka, je novinárka, divadelníčka a istým spôsobom pedagogička. No vymenovanie jej povolání vám aj tak o nej nič nepovie. Identita všeobecne je ťažko vystihnuteľná slovami. Môžeme človeka opísať, ako vyzerá, čo robí, koľko má rokov, kde žije, aké má (podľa nás) vlastnosti a podobne, ale definuje to kým je? Čo je vlastne identita? Ako sa vnímame sami a ako nás vidia druhí? To je jedna z dominantných tém diel Lucie Černeckej v posledných rokoch, nad ktorou uvažuje vo vzťahu k soche ako takej. Soche ako médiu sa venuje dlhodobo, jej novým formám, technikám a presahom od materiálnych k virtuálnym. Vo svojom výskume sa zameriava na posun od klasicky hmatateľného média do digitálneho a jej hlavným zobrazovacím prvkom je hologram. Svoje sochárske diela zbavuje tak podstatného materiálu a robí ho istým spôsobom neuchopiteľným. Celú podstatu klasického sochárstva, modelovania a práce s materiálom konfrontuje s absolútnou nehmotnou formou a technikou, ktorá si vyžaduje úplne iné schopnosti. Prítom práve to klasické „modelovanie“ je stále v jej dielach prítomné.

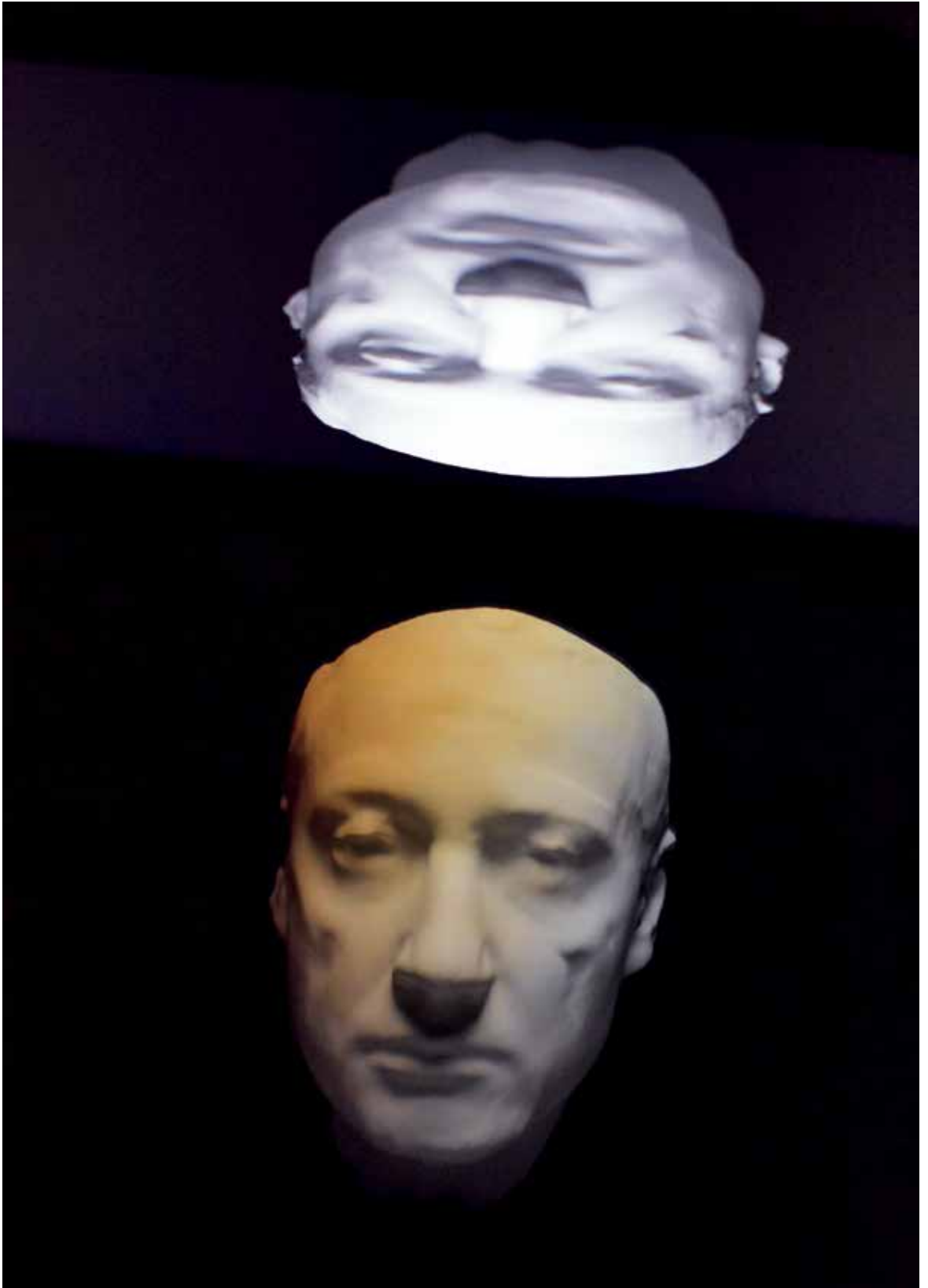
V tomto rozsiahlom experimente sa sústreďuje na médium busty, ktorú formálne posúva do virtuálnej podoby. Realistická busta je tiež len jednou z tvárí zobrazovaného, ale aj samotného modelujúceho. Hovorí sa, že každý autor tvoriaci portrét v akejkoľvek podobe (socha, kresba, maľba) sa na svoje dielo nejakým neurčitým spôsobom podobá. Vzťah medzi modelom a sochárom, samotný proces zobrazovania, to vzájomné ovplyvňovanie Luciu zaujíma. Privádza ju to k uvažovaniu o vplyve a dopade vzťahov, situácií a prostredia na vlastné ja, život, prácu a podobne. Ideovo sa tak jej tvorba vyvíja od klasického námetu autoportrétu k sociálno-spoločenským a existenčne hlbším myšlienkam o identite jednotlivca v kontexte komunity, spoločnosti či rodiny. Odrzkadľuje sa to aj v jej tvorivom procese, kde inklinuje k vytváraniu spolupráce nielen s odborníkmi, ale aj inými umelcami či svojimi modelmi. Vedomie každého jednotlivca – aj umelca, je v rôznej miere a za rôznych okolností tvorené jeho vzťahmi a prostredím. Autor pri tvorbe je rovnako ako divák pri vnímaní diela pod vplyvom svojich sociálnych interakcií, ako profesných tak osobných. Vedomá cieleňá spolupráca umelcov nie je nový fenomén. Aura jedinečnosti autora síce dlhodobo pretrváva, ale nikdy nebola jediným prístupom k tvorbe umenia.

Autorská výstava Lucie Černeckej predstavuje aktuálne verzie jej kľúčových diel. Koncepcia celého projektu priamo reaguje aj na špecifický výstavný priestor Galérie Statua. Úzke po sebe nasledujúce miestnosti s historickými klenbami na rôznych výškových úrovniach majú až chrámový charakter a jasne určujú cestu návštevníka. Táto cesta vedie od najstaršieho diela, ktoré je dôležité práve pre autorkino prvé použitie technológie hologramu a formy digitálnej sochy. Tento starší objekt v kontexte ostatných diel poukazuje na vývoj a zdokonaľovanie jej tvorivých techník. Technický pokrok ponúka stále lepšie možnosti vytvárania optických ilúzií 3D priestoru. Preto aj ona spolupracujúc s odborníkmi sa stále učí a objavuje nové spôsoby tvorby. Diela stále dospievajú do technologicky prepracovanejších verzií. Pojem verzia môžeme použiť aj pri diskusii o obsahovej stránke vystavovaných „sôch“. Prvý hologram ONA je pre ňu rovnako začiatkom uvažovania o identite – tej vlastnej. Každá miestnosť poskytuje veľkorysý a potrebný priestor pre takýto druh diela, v ktorom môže vyniknúť. Každé dielo a tým aj každá miestnosť predstavuje



inú verziu vnímania identity či vedomia. Od existenčného uvažovania nad sebou (Ona) prechádza k reflexii vnútorného prežívania vzhľadom k prostrediu v diele *Ne-prítomnosť. Umelá* je názov diela, ktoré sa špecicky zameriava na profesný vzťah medzi modelom a tvorcom a analyzuje v ňom proces vzniku samotnej busty. Výstavu uzatvára uvedomením si podobností nielen tvorených naším prostredím a vzťahmi, ale aj tých, ktoré sú našou fyzickou súčasťou.

Lucia Kotvanová











Výborný, v rámci slovenskej výtvarnej scény neodôvodnene skromný maliar Vladimír Petřík predstavuje na výstave *Priestory nášho bytia* diela vytvorené v období posledných piatich rokov a v nich seba ako interpreta situácií, portrétov priestoru a záznamov videného, zažitého i vlastných predstáv. Príbehy mu nie sú blízke, je v klasickom zmysle slova vizuálnym typom umelca. Obrazy sú povahovo skôr ako momentky, v námetoch a ich názvoch lakonicky jednoslovné. Obsahový minimalizmus však vyvažuje plná a dynamická obrazová plocha, výrazná a farebne intenzívna.

Prítomné diela i ateliér plný obrazov odhaľujú, s akou vervou a ako náruživou Vladimír Petřík maľuje. Fascinuje ho samotná maľba, tvorivý proces a jeho vývoj. Kým má čo, maľuje a intuitívne sa necháva viesť predstavou, momentálnym impulzom a spoľahlivou rukou zručného kresliara. Kompozíciu neuzatvára, svoj zámer realizuje z rôznych pohľadových uhlov a jednotlivé prvky necháva vo svojom prostredí levitovať. Formát vyplní a často sa ním ani neobmedzuje, ale podporuje pocitovú i vizuálnu expanziu námetu do okolia obrazu.

Vladimír Petřík je doslova opantaný farbami, ich jazykom, emotívnou silou a účinkom vzájomných kombinácií. Aj farbivom ako materiálom. V maliarskej tvorbe rád využíva rýchlejšie schnutie a krycie schopnosti akrylu a sýty, živý kolorit je markantným znakom jeho rukopisu. Farby nemieša, napätie na plátne udržiava neobvyklou a odvážnou kombináciou, nielen výlučne, ale často charakteristickou červenou v ohnivom sprievode žltej. S farbami sa hrá a hru si užíva.

Jednu skupinu diel tvoria voľné kompozície, ktoré na prvý pohľad vyznievajú abstraktne, ale majú aspoň tenký vzťah k reálnej skutočnosti. Ich podstatou je svojská melanž zjednodušenia reality, obrazu autorovho vnútorného sveta, expresívnej roviny, gesta a náhody.

V jeho tvorbe však výdatne prevažuje figuratívna poloha, v závislosti od zámeru niekedy čitateľná, inokedy menej definovaná. Figúra alebo jej fragment sú v kompozícii prepojené s abstraktnými, krajinnými, vecnými alebo znakovými elementmi.

Tretiu veľkú a svojou podstatou príjemne prekvapivú skupinu diel prezentovaných na výstave tvoria pastelky, v ktorých sa zaujatie farbou i figúrou premieta trochu v inej polohe. Táto kresliarska technika si aj v autorovej koncepcii vyžaduje pokoj a koncentráciu pri vyplňaní plochy, nie veľké gestá, ale drobné ťahy a presnosť pri styčných líniách rôznych farieb. Výsledkom je zvyčajne viac figurálna, do formátu komponovaná kompozícia. Tvorivé prehodnotenie figúry vychádza z petríkovského štylizovaného a redukovaného prepisu a toho, čo námetovo reprezentujú. Spravidla postojom či gestom podporenú niektorú vnútornú povahovú črtu, či vonkajší znak alebo sú v konkrétnom vzájomnom, názvom naznačenom vzťahu. Charakteristiku podporuje aj farebný koncept, taká mozaika monochrómnych segmentov, kde každá figúra máva priradenú svoju farbu a jej silueta vystupuje voči neutrálnemu pozadiu. Vladimír Petřík svoj zámer ukončuje paspartou a rámom, ktoré definitívne motív (aj môj petríkovský príspevok) uzavrú.











# Ľuba Suchalova-Hradilová, Ida Vychodilová, Joja Pavlik *VARIA MUNDI*

Pestrý svet – VARIA MUNDI – je nielen názov výstavy troch výtvarníčok: Ľuby Suchalovej Harichovej, Idy Vychodilovej a Jozefíny Pavlik z textilného združenia ARTTEX, ale i pomenovanie mnohotvárnej obsahovej a účelovej povahy, materiálnych východísk i vizuálnych vlastností ich tvorby. Uvedená rozmanitosť pramení vo zvedavosti a v záujme o rozšírenie/rozširovanie tvorivého okruhu a zvládnutie prístupných výtvarných techník, ktoré každá z vystavujúcich výtvarníčok skúma v rámci svojho rozsahu a osobných estetických preferencií.

Ľuba Suchalová Harichová pôsobí ako kurátorka a predsedníčka spomínaného združenia ARTTEX a organizátorka jeho činnosti. Je známou autorkou a ilustrátorkou detských kníh a ilustrátorkou časopisov a pedagogických publikácií pre mládež. Doteraz jej vyšlo úctyhodných 65 titulov. Činorodý rádius rozšírila naprieč disciplínami o textilné závesné priestorové objekty, miniatúry a šperky. Na výstave predstavuje šesťmetrovú vertikálne komponovanú netkanú tapisériu a obrazy vytvorené technikou smaltu. Spája v nich svoje nadšenie pre maľbu s kultivovaným maliarskym prejavom, s charakteristickou atmosférickou ľahkosťou, lineárnymi znakmi a náladou ďalekého východu.

Ida Vychodilová má vo svojom životopise propagačnú grafiku a odevné výtvarníctvo. Už dávnejšie však zúžila tvorivý rozptyl na výlučne textilné spektrum a koncentruje sa na objavovanie pre seba nových výrazových možností. Jej základnou východiskovou bázou je ovčie rúno a zámerom je jemne, malými krokmi koncepcne, kompozične i v detailoch prekročiť klasickú podobu závesnej netkanej tapisérie. Experimentuje, plochu dotvára výšivkami a aplikáciami, vystupuje z nej do priestoru, tvaruje, strihá a v novej forme spája.

Reálnou platformou na výskumy je tvorba miniatúr, vo svojej podstate trojrozmerných objektov o veľkosti maximálne 20 x 20 cm. Tu pracuje aj s inými materiálmi, ale stále sa pohybuje na textilnom území.

Joju Pavlik inšpiruje technika tvorby a hlavne materiál, aj ten ozaj nevýtvarný – organický, neorganický, prírodný i umelý, často recyklovaný. V jeho vizuálnych i formovateľných vlastnostiach hneď vidí v rámci svojho estetického cítenia a tvorivého prístupu možnosti využitia. Nezaťažaná konvenciami siaha napr. v tvorbe šperkov aj po takých materiáloch ako sú cédečká, zámotky priadky morušovej, pierka či duša z bicykla. Rovnako oslobodená od zažitých predstáv dosahuje v tvarovaní plstených klobúkov skulpturálnu, humorom podčiarknutú jedinečnosť. V maľbe je jej prvotným záujmom farba, kombinácie a vrstvenie hmoty, štruktúra a samozrejme samotné vyznenie obrazu.

Výstava *VARIA MUNDI* je rozmanitá ako sú jej autorky Ľuba Suchalová Harichová, Ida Vychodilová a Joja Pavlik v autorských programoch i tvorivých prístupoch. Našťastie, inak by tu vládla nie pestrá ale jednotná a nezaujímavá šedá.

Xénia Lettrichová













Impozantné, ušľachtilé, vznešené, krásno-smutné, naliehavé a tajuplné ženské tváre a postavy sú základnými identifikačnými znakmi tvorivých maliarskych príbehov jednej z najznámejších a najvýraznejších slovenských umelkýň Kataríny Vavrovej. Sú dotvorené zľahka načrtnutými záhadnými mužskými siluetami a nádhernými detailmi – fragmentmi subtilných architektúr, rajských záhrad, magickými výsekmi krajín, pierkami a krídlami ochraňujúcich anjelov, pôsobivými rastlinnými i zvieracími prvkami i zdanlivo všednými atribútmi nášho každodenného života, podanými v nevšedných súvislostiach.

Prítomná výstava prináša najlepšiu esenciu toho, čo Katka Vavrová vytvorila najmä v období posledných troch rokov. Jej pútavé figurálne príbehy – to je bravúrne putovanie dejinami, kultúrami a civilizáciami, ktoré sa vzácné prelínajú s intimitou najprivátnejších zážitkov, pocitov a predstáv. Sama autorka sa vyznáva – môj svet je skôr rozprávkový, zaujíma ma umenie, literatúra, divadlo, hudba a snažím sa do obrazu vkladať predovšetkým dušu, cit, vášeň a svoju osobitosť.

Obdivuhodný oblúk vyše tridsaťročnej figurálnej tvorby Kataríny Vavrovej nasýtenej imagináciou, poéziou a fantáziou si pripomenieme unikátnymi archívnymi, doposiaľ nezverejnenými dielami z deväťdesiatych rokov minulého storočia, kedy sa jej osobitý výtvarný program začal formovať. Smelé figurálne práce ovplyvnené aj revoltou „Prekliatych básnikov“ upútajú svojou zrelosťou, expresívnosťou, dôrazom na bravúrnu linku, ktorou spontánne, slobodne a akoby jedným dychom načrtáva svoju odvážnu predstavu sveta, nespútanú konvenciami a obmedzeniami.

Nový významový rozmer nachádzame v obrazoch s kresťanskou tematikou. Autentické dimenzie duchovna, krehkosti, ale aj sily a energie odkrýva v nádherných vyznaniach – v obrazoch Sedembolestnej Panny Márie, Svätej Filomenky, Piety. V ich ušľachtilých, preduchovnených tvárach a postavách je zhmotnená všetka pokora, bolesť, nádej a viera ľudstva a symbolizujú aj pre nás cestu z temnôt do svetla, k láske, radosti a šťastiu.

Katarína Vavrová odvážne a objavne vstupuje aj do sveta opery. Nechá sa inšpirovať najznámejšími svetovými skladateľmi (Wagner, Verdi, Čajkovskij, Bizet...) aby krásu opernej hudby pretvorila do nevšednej výtvarnej podoby. Dramatický, tragický, ale aj rozmarňý a rozmanitý svet opernej hudby nám približuje prostredníctvom sugestívnych poeticko-imaginatívnych príbehov plných emócií, vášní a farieb.

Pre Katarínu Vavrovú je typická vlastná maliarska technika, v ktorej kombinuje gvaš, pastel, air-brush a tuš. Svoje predstavy kreslí na špeciálny ručný japonský papier so zaujímavými štruktúrami. Na ňom výraznejšie vystupuje vzácna symbióza a úžasný rytmus subtilných línií, šrafúr mätko a suverénne obopínajúcich a definujúcich tvary a farieb – fascinujúcich, magicky žiariacich, raz sýtych, dramatických, inokedy stlmených do jemných, nežných a nevšedných odtieňov.

Ilustrácie kníh, ocenené mnohými významnými cenami, sú ďalšou osobitou kapitolou tvorby Kataríny Vavrovej. Sú výnimočné aj tým, že autorka sa nedá celkom spútať podmanivými textami ani takých významných autorov, ako sú Baudelaire, Rúfus, Sládkovič, Erben, Puškin



a ďalší. Odkrývajú zázračný a rozmanitý svet literatúry vytvárajú voľné asociácie, pôsobivé figurálne príbehy plné predstavivosti, invencie a poézie. Dochádza k úžasnemu prepojeniu reality a fantázie, historických kontextov a súčasnosti, farby a línie, zmyslu pre celok a jemný detail.

Paralelne s maliarskou tvorbou rozohráva autorka mágiu tajuplných figurálnych príbehov aj vo svojich voľných grafických listoch. S nevšednou fantáziou, perfektnou technickou disponovanosťou a disciplínou vyrýva do kovových dosiek prostredníctvom pavučinových čiar sugestívne kontúry postáv a detailov. Fragments reality, útržky spomienok a predstáv sa na ploche grafického listu obdivuhodne snúbia, aby nám pripomínali, že náš život je aj o nenaplnených túžbach, nesplnených snoch, ale aj o krehkom šťastí a láske.

Drásavý, naliehavý názov výstavy ČAS VLKOV je aj symbolický a varujúci odkaz pre nás všetkých... Pokúsme sa odbúrať všetky zlé, negatívne myšlienky, prejavy a budme k sebe milší, tolerantnejší a prestúpení harmóniou, tak ako nám to neustále svojimi poeticko-imaginatívnymi dielami pripomína jedna z najvýznamnejších predstaviteľiek slovenského vizuálneho umenia – Katarína Vavrová.

PhDr. Danica Lovišková











Do priliehavého názvu výstavy – *OBLÚK BYTIA* – je zakódovaná základná myšlienka celého sympatického, vzácne vyzretého a koncentrovaného tvorivého programu sochára Igora Mosného. Siahla od mýtov, odkazov dávnych civilizácií a zvykov cez reminiscencie na krehký svet detstva až po protirečivú súčasnosť, aby autor rudimentárne vyjadril zložité dimenzie človečenstva. Zamýšľa sa nad oblúkom bytia – v metaforách, s ironickým podtextom vyjadruje paradoxy dnešnej doby, ale skúma aj historickú pamäť a podstatné dejinné udalosti, príbehy. S príznačnou fantáziou spája osobné s univerzálnym, minulé so súčasným, nadčasové s aktuálnym.

Jeho sochársky prejav je originálny, ľahko identifikovateľný a nezameniteľný. Vnútorne spriaznenosť s odkazom Galandovcov a blízky vzťah s Vladimírom Kompánkom jemne rezonujú v základnej filozofii jeho tvorby. Monumentálne i komorné sochy sú očistené na podstatu tvaru, myšlienky. Jeho hlavy, ľudské i zvieracie, postavy sú osobito štylizované, hieraticky strnulé, akoby zakliate a zvečnené priamo v tom jedinečnom okamihu, kedy nám môžu svoje posolstvo priblížiť najsuggestívnejšie a najpresvedčivejšie.

Mosného osobité sochárske vyznania – to sú tajuplné hlavy, ktoré na nás pôsobia ako symbol ľudského myslenia, poznania a túžob, ale aj rímske vestálky, strážkyne posvätného ohňa či impozantní králi a kráľovné. Pôsobivé zvieracie motívy zase priliehavo personifikujú naše vlastnosti či pripomínajú dávnoveké kultúry a obrady. Magické brány, kyvadlá, božie muky a kaplnky otvárajú spomienky na časy dávno minulé a pôsobivé schody mocných nám naliehavo pripomínajú, že sa dá po nich vystúpiť do raja, ale aj prepadnúť do pekla.

Pre sochára je typické vynachádzavé a veľmi citlivé spájanie viacerých materiálov, najmä dreva, kameňa a kovu. V ich vzájomnom pôsobení vzniká a kumuluje sa zvláštne výrazové napätie. Do svojich jedinečných, kompaktných sôch neváha organicky a invenčne zakomponovať aj reziduá starých nefunkčných kovových fragmentov objavených niekde mimo dosahu nášho uhladeného a civilizovaného života, aby im vdýchol nové významy.

Autorovým favorizovaným materiálom je drevo. Jeho jemne vyhladené objemy i kontrastne vibrujúce plochy sú plné chvejivých dotykov sochárskych nástrojov a umelcových rúk. Drevo ako fascinujúca hmota, plná výziev, poskytuje autorovi širokú výrazovú škálu k definovaniu kontrapunkticky ladenej senzitivno-symbolickej a niekedy robustno-dramatickej reality. Vizualne ozvláštnenie sôch dosahuje záverečnou majstrovsky zvládnutou mäkkou, citlivou polychrómiou.

Neodmysliteľnou súčasťou tvorby Igora Mosného sú kresby. V pôsobivých metaforách a znakoch zľahka a spontánne zaznamenáva súradnice ľudskej existencie – vzostupy i pády, rozporuplnosti, pochybnosti, ktoré nás determinujú a ovládajú. Jeho kontemplatívne modlitby, prevozníci, madony, suggestívne ženské, mužské hlavy, masky aj postavy a pútavé animálne motívy nám vo veľkom časovom oblúku citlivo sprítomňujú a prepájajú historické, mytologické, kresťanské kontexty s tými najsúčasnejšími. Sú bravúrne vytvorené a mätko modelované



tušom – stovkami pavučinových liniek, čiar, hustých čiernych šrafúr a ozvláštnené jemnými, kultivovanými plochami metalovej polychrómie a farieb, ktoré čoraz viac nadobúdajú na sympatickej sýtosti a intenzite.

Sochár Igor Mosný prichádza s novými námetmi, autentickými znakmi a tvaroslovím. Pre autora sú príznačné cit pre kompaktný, na podstatu redukovaný tvar, zmysel pre detail a až akási obradná strnulosť zobrazovaných motívov, v ktorých akoby sa zastavil čas. Neobyčajne zrelý, originálny a myšlienkovovo bohatý prejav Igora Mosného, ktorý teraz môžete naplno vnímať a tešiť sa z neho, je nesporným prínosom pre súčasné slovenské vizuálne umenie.

PhDr. Danica Lovišková











## Juraj Toman *Z OBRAZU DO OBRAZU*

Juraj Toman je otvorený rôznym postupom, jeho preferovanou technikou je olejomalba, pri ktorej niekedy maľuje podľa fotografie, ale prekvapivo oveľa častejšie naživo a na malých formátoch. Ako momentku spontánne zaznamenáva snímku situácie, ktorá sa mu práve ponúka.

Nejde tu však len o stvárnenie a sprostredkovanie skutočnosti. V obrazoch sa toho skrýva omnoho viac, než ako sa na prvý pohľad javí. Diela majú svoj vnútorný príbeh, ktorý autor nepodáva priamo, ale pracuje s ním až literárnym spôsobom. Pohybuje sa v rôznych časových vrstvách i obsahových rovinách, prípadne kladie dve či viaceré paralelné skutočnosti vedľa seba alebo ich včleňuje do jednej zdanlivej reality. Pointa, ktorou realitu prekračuje, sa skrýva v jemných náznakoch a tie treba dešifrovať. Jurajova tvorba je však ešte oveľa pestrejšia, pretože jeho imagináciu živia zvláštne spojenia rôzneho druhu. Rovnako ako sotva postihnuteľné, ale predsa významné posuny reality do ireality, ho baví aj zjavné až teatrálné absurdno. Skrátka mystifikuje.

V jeho hre s pravdou a ilúziou, so skrytou či priznanou identitou, prítomnosťou a následnou neprítomnosťou nositeľa deja sa mieša aj odozva surrealizmu a postmoderny, podporená fantazijnou literatúrou a vlastnou inklináciou k fabulovaniu. Reakciou na absurdno absurdným sa v širšom kontexte v obrazoch premieta pocit z doby, v ktorej čím ďalej, tým viac vecí nedáva zmysel.

Všetko, čo som vymenovala, sa samozrejme neodohráva naraz v jednom obraze, ale per partes v jednotlivých myšlienkovy i formálne naviazaných celkoch, ktoré sú na výstave inštalované spoločne v blokoch. V súbore *Z obrazu do obrazu* sa skutočný obraz dostáva ako detail, pozadie alebo prostredie do iného obrazu alebo postava sa objaví v inej situácii. V inscenovaných *Zátišiach*, *Blondýnoch a brunetoch* a *V Pravidelnom režime* hrá hlavnú úlohu recesia a sebaironia.

V procese tvorby sa Juraj Toman podriaďuje spontánnej dynamike vývoja. Niekedy sa vracia k starším námetom, ktoré zrazu zapadajú do aktuálneho námetového rámca. Nakoniec, ako sa spätne ukazuje, všetky obrazy na výstave vznikali a formujú sa v istej, skôr podvedomej ako plánovanej vzájomnej súvislosti – vlastne tvoria vetvy jedného stromu...

Xénia Lettrichová











# Kristýna Španihelová, Jana Machatová, Peter Machata *PORTRÉT DÁMY*

Autorský šperk sa ešte v minulom storočí vymanil z klasicky ponímanej spoločensky statusovej a dekoratívnej roviny. Na uvoľnené pole umelci rôznych výtvarných disciplín naviazali každý svojím vkladom dovtedy nevidané, nové a neaplikované podoby, materiály a obsahové polohy.

O šperku dnes môžeme povedať, že sa z neho stal objekt malých foriem. V porovnaní so sochou, kde sa často uplatňuje princíp, čím väčšia, tým pôsobivejšia, resp. s inštaláciou, kde býva jedna myšlienka vyjadrená plošne ozaj veľkoryso, pri autorskom šperku naopak platí, že o čo je menší, o to obsahovo koncentrovanejší. Na ohraničenom miniatúrnom priestore inovatívnymi výrazovými prostriedkami podáva nekonvenčnú reflexiu života a spoločnosti.

To, čo som uviedla platí všeobecne. Cielila som však predovšetkým na šperkársku tvorbu vystavujúcich umelcov Kristýny Španihelovej, Jany a Petra Machatovcov. Tvorbu, ktorá sa aktuálne pretína v téme portrétu, ale u každého sa naplňuje vlastným obsahom a samozrejme i formou.

Kristýna Španihelová sa dlhodobo zaoberá rodinnou históriou a genealógiou. Z bohatého zdroja námetov ju tentokrát zaujala neobjasnená tragédia jej príbuznej Máľky z obdobia 2. svetovej vojny. S cieľom zrekonštruovať a portrétno sprítomniť jej osobnosť, pospájala s archeologickou dôslednosťou ešte dostupné fragmenty poznania, reálií a autentických prvkov rodinného prostredia. Každý detail, obsahový, materiálový i tvaroslovný vklad má vo vzťahu k téme a jej stvárneniu svoje opodstatnenie. Náhode neprenehala žiadny priestor. Podľa jedinej dochovanej fotografie Máľky zvolila dobovo charakteristický tvar oválneho medailónu pre väčšinu šperkov, ktoré potom materiálom dostáva vždy do iného významového kontextu. Odliate do zliatiny cínu a olova pripomínajú požité náboje, niektoré upiekla z miestnej rašeliny, do iných zakomponovala rozdrobené zvyšky základov rodinného domu či piesku z miesta, kde sa popravovalo. Ale použila aj motív výšivky otláčený v keramike či v perforovanom striebornom pláte, negatív očí a písma na celuloide, alebo využila symboliku perlete – v angličtine *Mother of Pearls*... a tak Kristýna postupne rôznymi približujúcimi a ilustratívnymi odkazmi vystavala v súbore šperkov pamäťovú mapu a portrétnu stopu Máľky. Napriek veľmi osobnému prístupu k téme prepožičala portrétnemu poňatiu širšiu významovú i komunikačnú platnosť.

Šperky Jany Machatovej priťahujú pozornosť klasickými technikami i súčasným výrazom a zároveň prekvapujú témou ukotvenou v otázkach spoločenského postavenia ženy. Problematiku autorka glosuje prostredníctvom vlastných spomienok a výstrižkov z dobovej tlače prvej tretiny a 80. rokov minulého storočia. Polemizuje s konvenciami spoločenského hodnotenia a ich symbolmi a kriticky sa stavia k spektru odporúčaných či nasledovania hodných ženských vlastností a činností. Novinové reklamy zaliate v epoxidovej živici tvoria základ kompozície, do ktorej Jana vkladá nový príbeh alebo ju dotvára figuratívnymi či abstraktnými prvkami, zvyrazňuje tvarovaným strieborným drôtom, resp. plochou, akcentuje farebnými kameňmi a pripája veľavravné symboly diamantu v tvare jeho schémy. Konštrukciu objektu



niekedy komponovaného obojstranne spevňuje strieborný drôt. Tvaroslovie, kompozícia, proporcie, materiálová skladba a výrazná predovšetkým figuratívna kresba – všetko spolu citlivo zrkadlí inšpiráciu a zhodne formuluje správu, svojho druhu filigránsku MMS, ktorej žensky zainteresovaný odkaz sa dobre i s pobavením číta.

Je zrejmé, že čím je šperk adresnejší, tým viac sa vyhraňuje okruh potenciálnych nositeľov, stožnených s jeho obsahovo i vizuálnou stránkou. Sochár Peter Machata ide ešte ďalej, šperky s nezameniteľnými a veľmi osobnými identifikačnými markermi tvorí vyslovene na mieru konkrétneho človeka. Jeho koncepcia predstavuje autentický portrét z iného uhla. Prostredníctvom skenu zachytáva presnú podobu ruky, prstov, často aj s prsteňom, alebo najnovšie i jazvy a ich upravený obraz využíva ako motív brošne, závesu a prsteňa. Svojím prístupom zámerne vyvoláva otázku k forme portréту a paradoxne, tým, že v šperku stvára jedinečné fyzické črty, na ňu súčasne odpovedá. Petrov program má svoj vývoj, postupne si overuje možnosti od priameho dokumentovania k tvorbe zložitejších kompozícií rezaním a spätným skladaním skenu, reliéfnym frézovaním do plexiskla, tvarovaním do dreva, kombináciou materiálov, prácou s priesvitom, farbami a ich súhrou. Sochárske šperky bývajú robustnejšie a ťažšie. Je zaujímavé, ako Peter s citom pre mieru, s ľahkosťou a v pôvodnom výraze preniesol svoj sochársky slovník, myslenie a rukopis do formátu šperku.

Kristýna, Jana a Peter striktne kráčajú po vlastnej ceste tvorivého výskumu a aj vďaka nim je unikátny autorský šperk bohatší o nové rozmery a ešte unikátnejší.

Xénia Lettrichová















## Ján Franz *KRAJINA ZNÁMA NEZNÁMA*

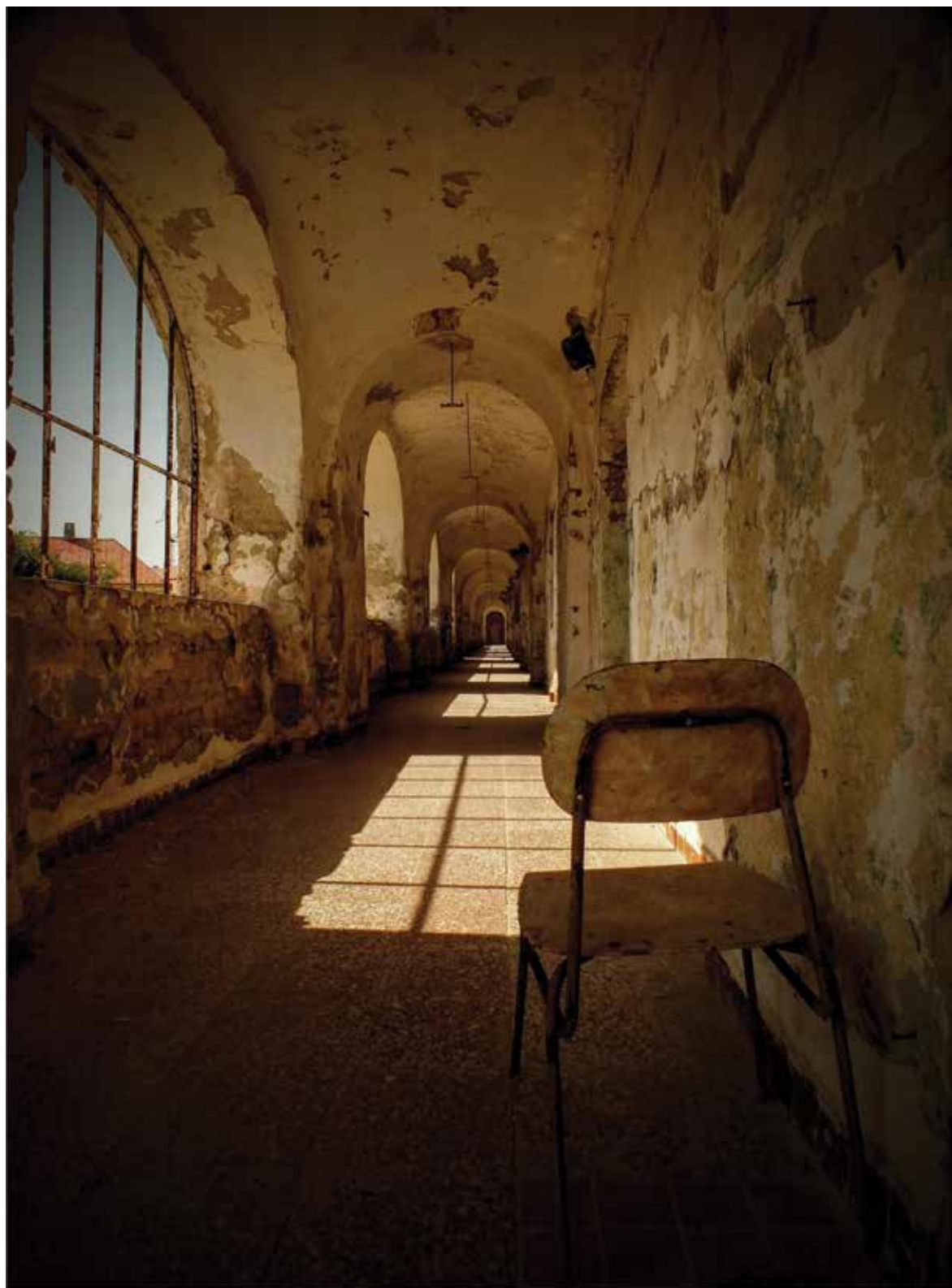
Ján Franz je vášnivý cestovateľ, spolu s rodinou brázdí cesty Slovenska, Čiech, Poľska, Ukrajiny, Moldavska, Rumunska, Bulharska, krajín bývalej Juhoslávie a Albánska. Predovšetkým tie vedľajšie a ešte radšej šotolinové cesty, na ktorých sa mu odhaľuje úplne iný svet, než aký je ten notoricky známy z našich klasických či turistických trás a propagačných materiálov. Baví ho objavovanie a poznávanie zabudnutého či obchádzaného prostredia, spolu s jeho fotením a zachovaním jeho momentálneho vizuálneho charakteru a stavu. Ján Franz na fotografických obrazoch, ktoré nie sú inscenované či manipulované, zobrazuje skutočnú situáciu. Je to jeho veľká a zmysluplná vášeň. Nefotí kvôli prezentácii ani komercii a výstavu v podstate nikdy neplánoval. Na tú som ho nahovorila, pretože jeho fotografie nám sprístupňujú prekvapivé a ozaj netušené svety, inú a nepropagovanú tvár kultúry. Dnes v niekoľkých tematických celkoch či geografických okruhoch zameranú na Slovensko a krajiny bývalej Juhoslávie.

Franzovci sa pravidelne vydávajú na cesty typicky ešte vedľajšie od tých vedľajších, ktoré sa zvyknú odvdčať tým, že odkryjú skrytý, dávno nedotknutý priestor, ktorého charakter, opustenosť a stopy zabudnutia Ján zveční svojim fotoaparátom. Príbuznú metódu odkrývania netušeného predstavujú čisto intuitívne cesty za svetlom, slnkom alebo farbami. Premietajú sa v pocitových záberoch, zachytávajúcích nezvyklú krásu a náladu krajiny, zaujímavé výhľady, atmosférické javy, presvetlené štruktúry alebo vlny na morskej hladine v kontraste s nehybnosťou pobrežia či až scénickými fragmentmi starej architektúry.

Ťažiskové v tvorbe Jána Franza a teda aj výstavy *KRAJINA ZNÁMA NEZNÁMA* sú fotografie s dokumentárnou a informačnou pridanou hodnotou. Ich spoločnou témou je miznúci svet, snímky málo poznaných, kedysi vážnych a monumentálnych priestorov a stavieb, dnes stratených v polčase rozpadu a nezáujmu. Sú to nezriedka silné, emotívne aj prekvapivé dokumenty o pominuteľnej dôležitosti vecných i statusových hodnôt. Občianskych a kultúrnych objektov, pamätníkov či svedkov historických udalostí v rôznych obdobiach, okolnostiach a významových kontextoch.

Zo Slovenska Ján Franz predstavuje časom ohlodané kostolíky, kaštiele a hrobky, resp. technické stavby na Ponitří, v okolí Trenčína, na Orave a východnom Slovensku. Z krajín bývalej Juhoslávie pamätníky 2. svetovej vojny i nedávnych vojenských konfliktov. Dych vyrážajúci letecký hangár v útrochách kopca, prostredie pripomínajúce filmy o agentovi 007, ibaže naozaj reálne existujúce. Pamätníky veľmi svojskej a zaujímavej koncepcie, ktoré nestretnete na námestí či hlavnej ulici ako u nás, ale je treba za nimi ísť vysoko do kopcov, kde sú niekedy viac, inokedy menej citlivo osadené do prírody. Pamätníky, ktoré nemôžete len tak v zamyslení obísť, ale ktoré vás k zamysleniu samy privedú. Prajem vám, aby vás aj fotografie Jána Franza a ich známy neznámy svet inšpirovali, trochu spomalili a odvedli bokom z hlavnej trasy. Šťastnú cestu!

Xénia Lettrichová













## Kristína Mésároš *JEDEN SVET NESTAČÍ*

Jedna z predchádzajúcej výstav Kristíny Mesároš mala názov *VITAJTE V MOJOM SVETE!*. Aký je teda svet Kristíninej maliarskej tvorby? Je to svet prírody – stromov, lesných čistín, riek, vôd, kde sa človek vyskytuje zväčša ako osamotený nomád v člně či ako rybár, často aj bez figúry. Zriedkavejšie sú figurálne kompozície, ktoré sú opäť situované v kontexte s prírodou a vodným živlom.

Takto orientovaná tvorba maliarky vizualizuje nový vzťah medzi človekom a prírodou a súčasne aj obnovu niektorých tvorivých procesov. V jej koncepcii je badateľný zreteľný zmysel pre neoromantické vnímanie prírody, ktorú prezentuje ako vznešenú, tajomnú a mystickú. Sama autorka priznáva, že jej hlavnou inšpiráciou je bežný život, všednosť a každodennosť, okolitá príroda, pritom jej umelecká interpretácia nie je založená na reprodukcii foriem. V tomto možno vidieť istý rozpor, pretože napriek tomu je skutočnosť v jej obrazoch skôr maliarkinou predstavou než realitou. Vidno to aj na spôsobe interpretácie spracovávaných tém. Sú to bežné (mini) príbehy, ktoré sa dejú už akoby v inom priestore.

Samotné maliarske prevedenie, maľbu vníma skôr ako farbu než tvar. Obraz buduje ako farebný celok škvrín, drippingov, zjavných štetcových stôp, vytvárajúci akési pomyselné krajiny. Popritom dômyselne pracuje s kontrastom tmavých súvislejších pasáží (stromy) s kontrastom svetlých prienikov, kde dosahuje mimoriadne pôsobivý magický účinok.

Recepcia prírody je pre maliarku vysoko subjektívnym procesom, v ktorom sú obsiahnuté emócie a hľadanie vnútorného výrazu. Tento spôsob môžeme považovať za istý druh metaromantizmu, ktorý rozvíjaním syntézy minulosti a súčasnosti dáva priestor vzájomnému diskurzu. Diskurzu, ktorý potvrdzuje dôležitosť vzťahu človeka a sveta prírodných foriem.

Eva Trojanová













Absolventka ateliéru intermédií u prof. Antona Čierneho na VŠVU, vizuálna výtvarníčka Ludmila Pohlová, svojou rozsahom komornou výstavou nazvanou NOTICE otvára podobne ako mnohí súčasní, najmä mladí výtvarní umelci, otázky problematiky životného prostredia. Témy, ktoré sa svojou závažnosťou bytostne dotýkajú každého z nás, podáva v niekoľkých vrstvách z pohľadu svojich skúseností a momentov, ktoré zažíva a na ktoré chce upozorniť. Sústreďuje sa na odlúčenie a odklon človeka od prírody a naopak, jeho príklon k ilúzii a fiktívnej skutočnosti. Upriamuje pozornosť na zmeny k horšiemu v samotnej prírode a predkladá autorskú víziu jej možnej mutácie, respektíve adaptácie na nové pomery. K forme vyjadrenia námetov a ich materiálovej realizácie je otvorená. Flexibilne zapája tie spôsoby, ktoré v danom prípade považuje z rôznych aspektov, či už výtvarných – výpovedných alebo realizačných za najpríhodnejšie.

V diele s titulom *Oblúbená nahrávka*, v kombinácii pomerne realisticky poňatého figurálneho reliéfu a prednej projekcie, stvárnila „krehké, sadrové“ deti hrajúce sa vo virtuálnom potoku, ktorého videozáznam je z častého púšťania už dosť obohraný. V priestorovom objekte *Skills* zobrazila deti uprostred spálenej prírody zaujaté ideálnym svetom na obrazovke notebooku. Deti bravúrne ovládajúce elektroniku vykreslila v pomeroch, v ktorých už na mnohých miestach žijú a ak sa ľudstvo nespamätá, budú tak odkázané prežívať aj naši potomkovia i nasledujúce generácie. Apokalyptickú predstavu ešte podčiarkla významovou hrou so vzájomnými mierkami a kontrastom malého dieťaťa v rozľahlej pustatine bez života.

Ďalšou vrstvou, ktorou autorka rozvíja hlavnú tému spolu s reflexiou dobového pocitu úzkosti z toho, ako negatívne sa pomery na zemi vyvíjajú, je rýchlo sa rozpínajúca civilizácia na úkor prírody a s tým spojené rapídne vymieranie živočíšnych druhov i foriem vegetácie. Na jej vyjadrenie si zvolila námet symbolických hrobov rastlín, pre bližšiu a apelatívnejšiu informáciu rastlín dnes ešte celkom bežných (napríklad paradajky), ktorým ako náhrobky spravila detailne vypracované odliatky ich skutočnej podoby. Pripomína, že aj rastliny, o ktorých osud sa neobávame, zasahuje zhoršené životné prostredie. Pomyselnú možnú formu odpovede na zhoršujúce sa okolnosti predstavuje v autorkinej čistej fikcii inštalácia svietiacich hríbov, ihličnan s očami či reakcia z neživej prírody – kameňov, ktoré sa na ochranu opuzdrujú kožušinou.

Ludmila Pohlová rozpráva svojším výtvarným jazykom, jej reč a práca s motívom sú priame, výtvarnú stránku podriaďuje výpovedi, ktorú formuluje čitateľne, bez inotajov, z pohľadu mladej matky a obavy z budúcnosti.

Xénia Lettrichová





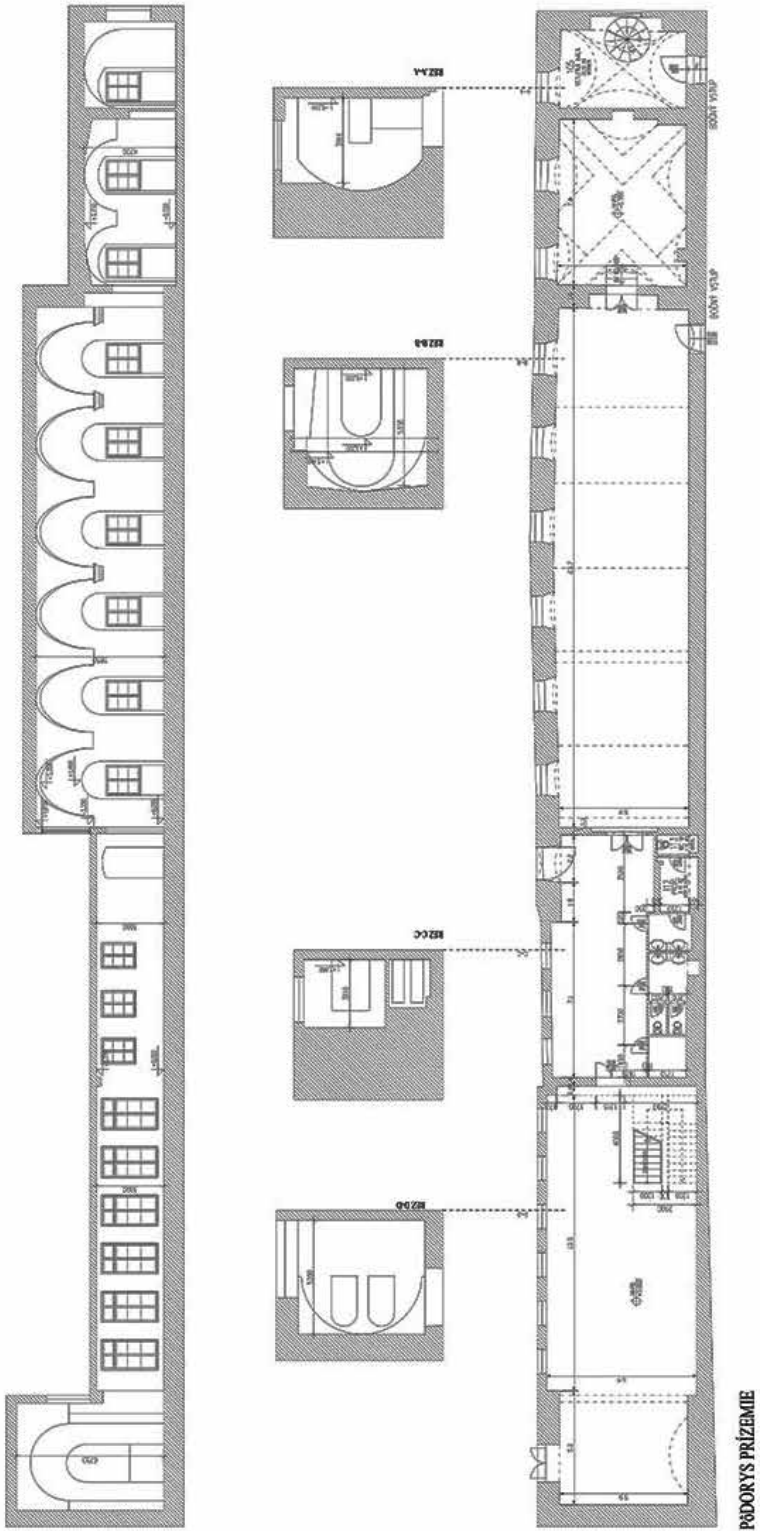




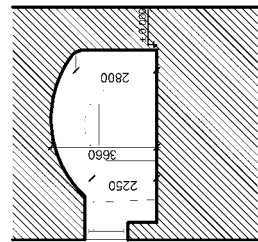
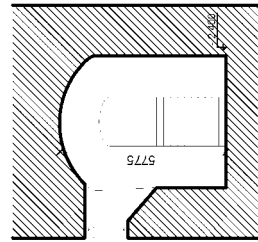
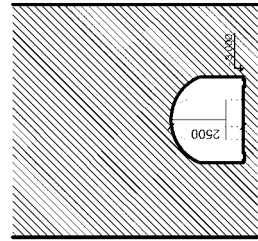
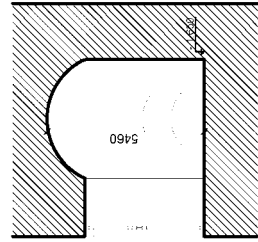
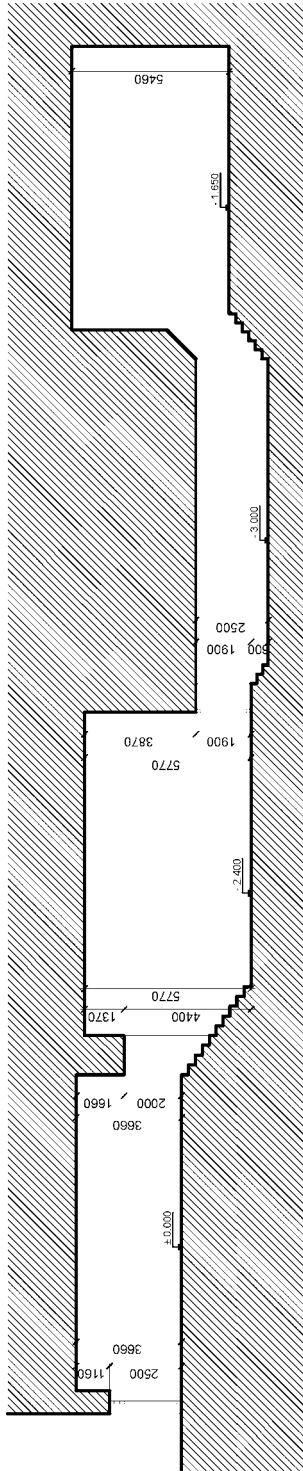
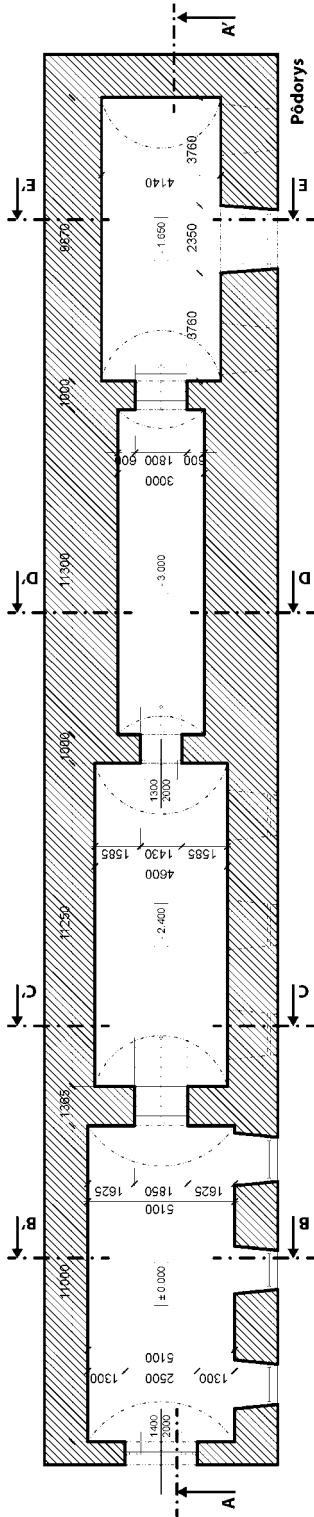




# Plán Galérie Pálffy



# Plán Galérie Statua



Mierka 1:100, formát A2, 8.4.2015

Galéria Statua, Pálffyho palác, Zámocká 47, Bratislava

