

**2020**

GALÉRIA STATUA

GALÉRIA PÁLFFY

Tlač katalógu z verejných zdrojov  
podporil Fond na podporu umenia



Zostavila a sprievodné texty napísala Xénia Lettrichová  
Fotografie Martin Lettrich, Ján Fekete (str. 49–52), Oleg Fintora (str. 55–59)  
Jazyková korektúra Adriana Oravcová  
Úprava katalógu Oleg Fintora  
© Galéria Statua 2020

GALÉRIA STATUA POČNÚC ROKOM 2012 nepretržite otvára dvere sochárskej komunite na prezentáciu svojej tvorby. Bilancia deviatich rokov činnosti predstavuje 68 autorských a kolektívnych výstav sochárskej tvorby okolo stovky výtvarníkov, k tomu penzum aktivít a propagačných krokov súvisiacich s realizáciou výstav a podporou jednotlivých sochárov.

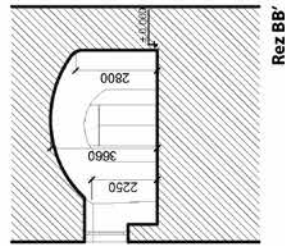
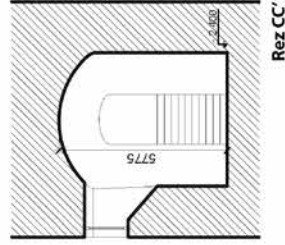
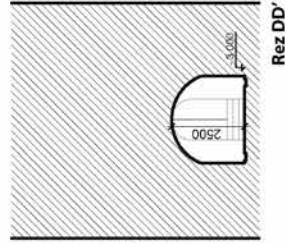
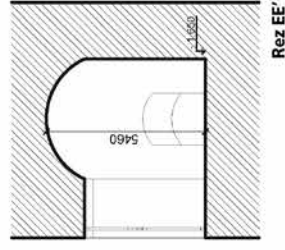
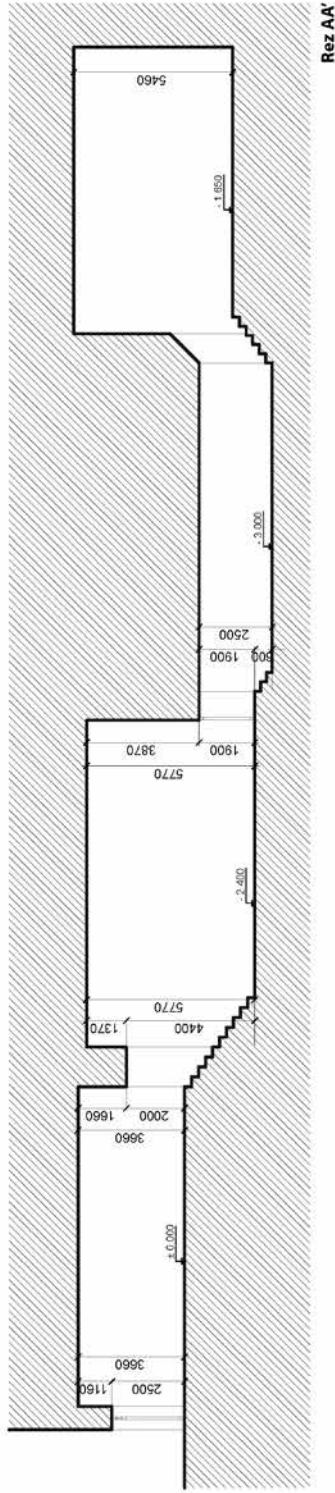
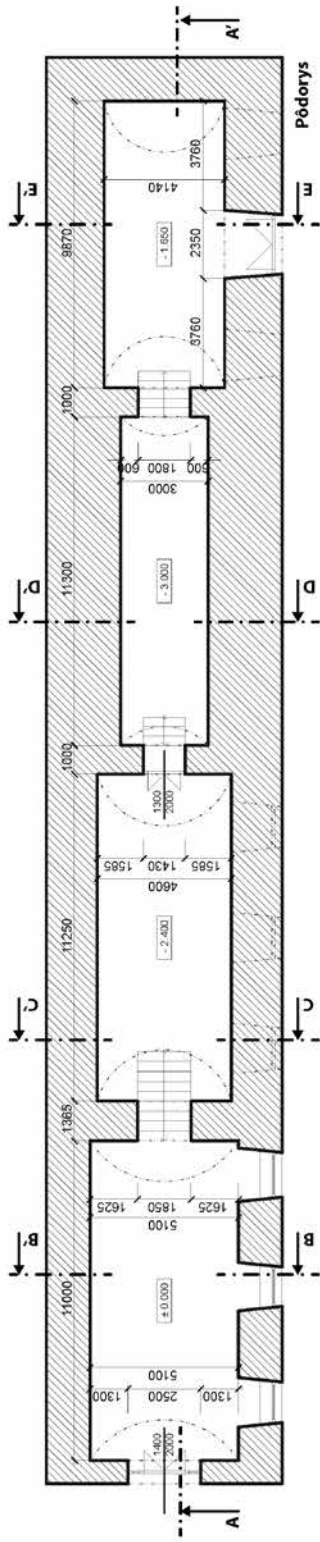
Galéria Statua na Slovensku nebývalo konzistentne približuje a sprostredkováva verejnosti viac-generačný portrét súčasného slovenského sochárstva v jeho mnohotvárnej podobe, vychádzajúcej z autorsky individuálneho uchopenia média. Či už v jeho klasickej, výrazovej a materiálovej polohe alebo v presahoch ku konceptu, priestorovým inštaláciám, iným médiám a ich nekonečne možným variáciám. Dôležitým aspektom, ktorý kladieme do popredia, je pôvodnosť a výtvarne presvedčivý autorský program v zvládnutej symbióze obsahu a vizuálneho stvárnenia. Tiež orientácia na aktuálnu tvorbu, resp. motivácia k tvorbe nových sochárskych diel. Výnimočné priestory Galérie Statua, ich rôznorodý charakter, veľkosť (180m<sup>2</sup>), radenie miestností, provokujú a zároveň inšpirujú k nekonvenčnej koncepcii výstavy podľa tvorivého nastavenia výtvarníka, zväčša rozvíjaním jednej myšlienkovvej línie, prípadne vyjadrením príbehu.

Otvorený prístup a akceptácia rôznych tvorivých stratégií sa odráža aj v uskutočnených výstavách v roku 2019. Spreádzala ich invencia a snaha o hľadanie nových prístupov. Každá z nich bola prínosom, predstavovala a predstavila zaujímavý diel cesty, po ktorej slovenské sochárstvo v súčasnosti kráča. I napriek tomu Galéria Statua ako naozaj jediná sochársky profilovaná, nekomerčná galéria na Slovensku nedostala na svoju činnosť grant FPU, lebo v tomto štáte je podpora konkrétnych projektov v oblasti kultúry v rukách 4-5 členov príslušnej komisie, ich rozhľadu a osobného názoru. Napokon len vďaka finančnej a morálnej záštite rodiny Pavlů sa v Galérii Statua realizovalo sedem autorských a jedna kolektívna výstava. Výtvarníkom poskytujeme možnosť vystavovať bezplatne, s kurátorskou a organizačnou podporou. Vystavenú tvorbu dokumentujeme a spolu so sprievodnými textami k jednotlivým výstavám, s fotografiami z expozície a vernisáže vydávame v súbornom katalógu za uplynulý rok.

Komplikovaný rok 2020 sa prejavil aj u nás – z plánovaných výstav sa (po úvodnej februárovej výstave – *Obraz*) v mimoriadnych letných termínoch uskutočnili len štyri (už s podporou FPU), zato však v novo koncipovanom tandeme s Galériou Pálffy. V partnerstve zameranom na nekomerčnú prezentáciu výtvarného umenia v objekte Pálffyho paláca na Zámockej ul. v Bratislave. Sochárske a priestorové autorské projekty majú osvedčené zázemie v Galérii Statua a maliarska, grafická, fotografická a príp. textilná tvorba od toho roku o poschodie vyššie v Galérii Pálffy, v multifunkčnej sále s inštalačnou kapacitou do 100 závesných diel, s bohatým spoločenským a kultúrnym programom a vysokou návštevnosťou. Partnerstvo spočíva v synchronizácii výstavných plánov galérií, s cieľom posilniť umeleckú úroveň a dôveryhodnosť galérií, podporiť novú tvorbu slovenských výtvarníkov v celom spektre výtvarných disciplín, synergicky zvýšiť záujem verejnosti, zintenzívniť propagáciu a ak to charakter výstav umožní, umocniť ich obsahové, formálne či generačné vyznenie.

Dúfame, že vývoj situácie v roku 2021 bude pozitívny a umožní nám naplniť ambiciózny plán – spolu 16 výstav slovenských sochárov a maliarov.

Xénia Lettrichová



# Obsah

## Galéria Statua

Viktor Oravec – <i>Varied Origin</i>	6
Amir Omerovič – <i>Vysnívané – Grossträumen</i>	10
Vlado Oravec – <i>Bdenie a snenie</i>	14
Mira Podmanická – <i>Miesta</i>	20

## Galéria Pálffy

Milí priatelia, vážení hostia!	26
<i>Obraz – Ateliér klasických maliarskych disciplín profesora Ľudovíta Hološku, Fakulta výtvarných umení Akadémie umení v Banskej Bystrici</i>	27
<i>Sedem rokov v sedemdesiatych</i>	32
Miroslav Bezák – <i>Vrstvy času</i>	38
Vojto Kolenčík – <i>Podoby a premeny</i>	42
Ján Fekete – <i>Planetárium, neviditeľné planéty a čierne diery</i>	48
Milan Rašla – <i>Obrazy</i>	54

## Viktor Oravec – *Varied Origin*

Výtvarné uvažovanie sochára Viktora Oravca sa spravidla nekoncentruje len na jeden objekt či umeleckú disciplínu. Odohráva sa na výpovedne širšej ploche a vo vzájomných obsahovo skúmaných súvislostiach, v rozsahu, aký ponúkajú priestorové inštalácie. Autorovou tvorivou metódou je teda vymýšľanie a vypracovávanie projektov. Všetky má spísané a ilustratívne načrtnuté vo svojej veľkej knihe projektov. V procese ich tvorby si ozrejní a sformuluje zámer, spôsob interpretácie a inštalácie. Niektoré z nich už realizoval a iné ešte len čakajú na vhodnú príležitosť, aktualizáciu a úpravu na mieru i charakter už konkrétneho priestoru. Pred siedmimi rokmi Viktor Oravec uviedol v Galérii Statua projekt *Kapur@ –*, ktorým v zatemnenom priestore zinscenoval – zjednodušene povedané – cestu a bránu medzi dvomi svetmi, resp. realitami, nasvietenú len UV svetlom.

A teraz prichádza s novým výstavným plánom, svetelno-zvukovou inštaláciou *Varied Origin*, premyslenou, tematicky i vizuálne dotiahnutou v každom detaile. Symbolicky znázorňuje kolobeh života človeka v jednotlivých fázach a frekvenciách, z rôznej ohniskovej vzdialenosti, z pozície bunky i nekonečného vesmíru, z pohľadu ľudskej povahy i povahy vírusu a jeho zásahu do životných scenárov ľudstva.

Myšlienku vo výstavnom priestore animuje a graduje opakovaním v línii. Využíva symboliku čísel, farieb, vody a spolu so zvukom, svetlom a pohybom ju v rámci témy rozvetvuje v rôznych asociačných líniiach. Reflektuje faktory ľudstvom poznané a nepoznané, obsiahnuteľné a už nedosiahnuteľné i to, čo dokážeme ovplyvniť a čo ovplyvňuje nás. Pohybuje sa na hrane faktov a duchovna, vo fluide, v ktorom sa v rámci ľudskej, planetárnej i kozmickej mierky, či chceme alebo nie, vo svojich životoch pohybujeme aj tak.

Rukopis Viktora Oravca a jeho výtvarne interdisciplinárny prístup k tvorbe má korene v štúdiu, alebo tiež platí, že jeho estetické preferencie sa podieľali na výbere štúdia. Tak, či onak, vzťah a vplyv školenia – aranžérstva u Rudolfa Filu na ŠUP a sklárskeho výtvarníctva na VŠVU u Askolda Žáčka – a neskoršej tvorby je u Viktora zrejmy.

Odzrkadľuje sa v inklinácii k usporiadaniu priestoru v reláciách námetu, v minimalizme, geometrii, ale nie rigoróznejšej, v čistote a subtilnosti prejavu, vo využívaní reflexov, transparentnosti, svetla, tmy a istej dematerializácie, naviazanej na uvedené výtvarné prostriedky a stvárnovanú tému.

V inštaláciách sa premieta autorovo zaujatie dejinami a filozofiou, ako aj tajomnosťou a mystikou existencie, prehistóriou ľudstva a históriou umenia, mytológiou i náboženstvom. Zvolenú tému komunikuje pod jej povrchom, v novom a objavnom pláne, bez slov a v kontexte všetkých vyjadrovacích rovín. Materiál, s ktorým pracuje, nemusí byť trvalý, môže byť použitý i priemyselne vyrobený. Dôležité je, aby každý objekt vyznel a splnil danú úlohu v rámci priestorovej kompozície a interpretácie príbehu.

Výstavné projekty Viktora Oravca účinkujú ako celok a všetky, aj dnešný *Varied Origin*, prinášajú zážitok z inscenácie stretu reality a ilúzie. Tak trochu matrix, vyvolávajú emócie a zamyslenie sa... nad sebou, nad svetom... kto si čo vyberie.

Xénia Lettrichová









## Amir Omerovič – *Vysnívané* – *Grossträumen*

Narodil sa v roku 1971 v nemeckých Brémach, detstvo strávil v Bosne a Hercegovine, kde má rodinné korene. V osemnástich sa vrátil späť do Brém, v roku 2002 tam absolvoval na Vysokej škole umení v sochárskom ateliéri, kde je dodnes pedagogicky činný. Okrem školy sa aktuálne venuje tvorbe do verejného priestoru a voľnej tvorbe, ktorú pravidelne prezentuje na samostatných výstavách alebo v malom kruhu tvorivo a priateľsky spriaznených výtvarníkov. S jeho dielami sme sa v Galérii Statua už mali možnosť stretnúť v roku 2018 na spoločnej výstave nemeckých a slovenských výtvarníkov Rýchle spoje.

Výtvarný program Amira Omeroviča napĺňa priestorová tvorba – sochy, figurálne kompozície, objekty a inštalácie. Ťažisko pritom predstavuje komorná plastika, ktorá svojou typickou koncepciou, zväčša malým formátom a naratívny charakterom vystihujúcim určitý jav či dej, pripomína krátke literárne útvary.

Obsahová rovina Amirovej tvorby je súhrnne o bytí a živote. Stvárnjuje svet súčasného človeka, jeho bežné príbehy i odpozorované situácie, v ktorých sa ocitá a ktoré formujú vzťah s okolím. V námetoch splýva autorova imaginácia a osobná skúsenosť, schopnosť vcítiť sa do rôznych spoločenských a existenčných okolností i zažitých kultúrnych vzorcov oboch krajín jeho života – Bosny a Hercegoviny a Nemecka.

Témy podáva sugestívne, vyjadruje sa v inotajoch, niekedy s jemnou melanchóliou a vždy s obrazovým vtipom. Každý detail hrá svoju úlohu, a tak je v jeho dielach stále čo objavovať a s pobavením čítať.

Osobitý rukopis Amira Omeroviča súvisí s uplatňovanými výtvarnými postupmi a odvíja sa z morfológie vstupných a priznaných materiálov. Sochár s citom modeluje a odlieva do bronzu alebo – a často – pracuje s nájdenými, väčšinou drobnými predmetmi, pomocou ktorých vytvára asambláže, prípadne ich ďalej, podobne ako plastiky, odlieva do bronzu. Následne z nich zostavuje komorné priestorové figurálne kompozície, výrazovo determinované drobnokresbou a vertikálnosťou. Sú hravé, niekedy surreálne, výtvarne vynaliezavé a výpovedne flexibilné. Špecifikom niektorých je variabilná forma, jednotlivé prvky a figúry na podložke držia vďaka magnetu, a tak sa zoskupenie, interakcia i príbeh medzi nimi môžu ľubovoľne meniť. A kompozície získavajú ďalšie možné vizuálne a príbehové varianty. Aj malý formát plastík, tvarovo uchopiteľný a schopný koncentrovane nasať tému, patrí k charakteristickým znakom Amirovho výtvarného prejavu.

Kým v komornej tvorbe sochár reflektuje osobné postrehy, inštalácie predstavujú spôsob, ako sa vyrovnáť s väčším priestorom a súčasne s témami globálnejšieho významu – napr. inštalácia na výstave humornými konotáciami tematizuje budovanie pozícií a neustále preskupovanie síl, bez ohľadu na to, či sa to deje v malej spoločnosti alebo vo svete. Aj vo väčšej mierke stále pracuje s podobným tvaroslovím, ibaže technického pôvodu, a objekty skladá, už ich neodlieva do kovu.

Vtip, hravosť, pozitívny pohľad na odpozorované dianie spolu so sochárskou citlivosťou a zručnosťou sú atribúty tvorby Amira Omeroviča... plus celou tvorbou prerastajúci záujem, zblízka zacieľený na dnešného človeka, je v našom priestore aktuálne trochu opustené, ale veľmi príjemné človečenské osvieženie.

Xénia Lettrichová







## Vlado Oravec – *Bdenie a snenie*

Súčasná slovenská keramická scéna stojí na nemnohých autorských programoch a jej podoba sa triešti podobne ako vnímanie a výtvarné možnosti materiálu. Niekde zostáva v polohe klasickej, úžitkovo-dekoratívnej disciplíny, ale napríklad (spomeniem tie, ktoré boli prezentované v Galérii Statua) v tvorbe Simony Janišovej sa darí súčasným výrazom polohu tvorivo aktualizovať. V inej línii, ako ukázala výstava Anduly Horváthovej, sa keramika skvelo uplatní v objektovej tvorbe oslobodenej od predmetnosti a určite v tomto duchu presvedčí aj pripravovaná výstava Mirky Podmanickej. Keramická tvorba Slávky Šickovej sa pohybuje na rozhraní objektovej a klasickej sochárskej polohy a Gabriela Luptáková priamo kombinuje v jednom diele fragment figúry a objekt. Aj keď už na prvý pohľad je tvorba Mariána Polonského a nášho hosta Vlada Oravca veľmi rozdielna, spája ich podobný prístup. Oba sú dvojdomí výtvarníci – výborný sochári a maliari.

Vlado Oravec študoval keramiku na ŠUP v Bratislave a následne v 70. rokoch v ateliéri prof. Otta Eckerta na VŠUP v Prahe. Svoju tvorivú energiu delí medzi voľnú tvorbu a dotvorenie verejného priestoru.

Pomerne skoro po štúdiu opúšťa tradičné keramické schémy a zažitý výstup. Jeho autorský program formuje súhra viacerých aspektov. Predovšetkým osobitá výtvarná imaginácia – alebo ako prezrádza názov výstavy – tvorivé bdenie a snenie. Záujem o človeka minulosti i súčasnosti, zaznamenávanie postrehov, rozprávanie príbehov a výtvarná reflexia vlastného života. Bohatým inšpiračným zdrojom je duchovná atmosféra a svojské bytosti Banskej Štiavnice, kde Vlado Oravec žije.

Významná je popri sochárskej tvorbe autorova zviazanosť s kresbou a maľbou, ich výrazové a jazykové prekrývanie v epicky uchopenom figurálnom prejave. Spájaním inšpirácií a zručností z oboch disciplín a ich adaptáciou na spracovanie v keramickej hline s následným výpalom v peci si vytvoril vlastné postupy a techniky. Techniky, ktoré jeho dielam dávajú neopakovateľný vizuálny rozmer.

Vlado Oravec modeluje i kreslí intuitívne. Vo voľnej, ateliérovej tvorbe pracuje spontánne, bez jasného prvotného zámeru s tým a na tom, čo mu pod rukami rastie a čo sa mu do ruky zmestí, a to sú – hlavne v maľbe malé a ešte menšie formáty. Priestorovo a obsahovo hutnú výpoveď potom spravidla rozvíja v sériách.

Komorná plastika, objekt a reliéf predstavujú čo do výrazu, námetov i modelácie mnohotvárnu kapitolu. Tvorí ju náročný figurálny a kompozičný koncept, skupinové súsošia, karikatúrna až animálna či diabloidne naštepená štylizácia zobrazovanej figúry, resp. spojenie zvieracej a ľudskej postavy, často architektonické tvaroslovie. Vo všetkom cítiť inšpiráciu stredovekom, jeho expresívnou mystikou a súdobým životným pocitom. Sochársky i s maliarskym dotvorením pristupuje aj k úžitkovým predmetom – dózam či kvetináčom. V niektorých plastikách zaujímavo používa zvyšky starého náradia a ich tvar v kompozícii zapája partnersky.

Povrch plastik je živý, premodelovaný drobnokresbou, vrypmi, štruktúrami, odtlačkami, výrezmi i priehľadmi odhaľujúcimi i vnútro a povahu subjektu. Tlmená, lazúrna a prírodná farebnosť dodáva plastickej modelácii mäkkosť a patinu tónu poznamenaného časom. Vlado nepracuje s glazúrami, namiesto toho používa rôzne farebné hliny a kysličníky.

Maľba je komornejšia, tematicky osobnejšia a pohľadom súčasná. Predstavujú ju skvelé, prepracované diela i škice, momentky a záznamy na rozhraní maľby, kresby a grafiky. Vytvorené s veľkým



kresliarskym fortieľom formou monotypie – odtlačku malby s farbou na plát hliny. V obrazoch sa leskne zaujatie tým najlepším z českej grafickej scény.

Naratívnosť tvorby Vlada Oravca vyvoláva záujem pozrieť si diela detailne a prečítať všetky odkazy, duch plastík môže vyvolávať bázeň, autenticita, remeselná, modelárska a výtvarná stránka rešpekt, celá tvorba úctu. Klobúk dolu.

Xénia Lettrichová











## Mira Podmanická – *Miesta*

Sochárka Mira Podmanická rozvíja svoju tvorbu formálne nezataženým prístupom k médiu, mimo vžitých a osvedčených trás. Výtvarným myslením, prácou v nových materiálových rovinách a sochársky nepreosiatických témach zároveň rozširuje priestor, v ktorom sochu a objekt vnímame. A práve priestor predstavuje tému, ktorou je jej tvorba presiaknutá. Inšpiratívne podnety nachádza vo svojom okolí, v miestach, kde býva či pracuje, v spomienkach, snoch i v miestach so stopami po ľudskej prítomnosti. Okrem toho rada cestuje a lokality, ktoré na ňu zapôsobili, predstavujú ďalší tematizovaný okruh.

Zážitky, postrehy a osobnou skúsenosťou pretavené výtvarné reflexie spravidla zhodnocuje v novom výtvarnom projekte. A tak tvorba Miry Podmanickej pripomína lepoprelo – jedného autora, jedného tvorivého vyznania, zato na každej strane s prekvapivým a pútavým príbehom.

Na dnešnej výstave predstavuje sériu diel z cyklov *Byty* a *Miesta*. Sochárske objekty v polohe portrénnych a miestopisných záznamov, v ktorých stvárňuje súkromné i pracovné prostredie, prírodu ďalekého sveta a zaujímavé stavby. Objekty, v ktorých sa stretáva vecná skutočnosť s výtvarnou interpretáciou a fyzická, hmotná stránka veci s vektorom času ľudského života, životnosti stavby a životaschopnosti prírody. Kresby na porcelán v polohe škíc a pôdorysných náčrtov a k nim sa vzťahujúce mikroinštalácie obydli sú vytvarované z „papierporcelánu“ s faktúrou výšivky na stenách. Svojou mierkou a filigránsky cukrárenskou podobou naznačujú vlastnú krehkosť a dočasnosť, naproti tomu kopce a horské masívy s kresbou geologických vrstiev svoju monumentalitu a dlhovekosť. Architektonické objekty zas v stavebných moduloch a trámoch zanechané odtlačky doby, pamäti a prstov. Je zaujímavé, že postavy v jej dielach sú prítomné iba ako minulé či pomyselná súčasť prostredia. Abstrahované obrazy priestorov a tvaru, pretlmočené do znakovkej štruktúry, sú výsledkom imaginácie, zbavujúcej predmet stvárnenia zbytočných nánosov a šupiek. Sú záverom očistnej cesty k ich obsahovej podstate.

Rukopis a výraz diel Miry Podmanickej formuje súhra témy, často nekonvenčnej materiállovej voľby a výtvarného postupu. Nie všetko, ale mnohé prirodzene súvisí s realizačnými technológiami dostupnými na VŠVU, kde pedagogicky pôsobí. Napr. možnosť tvoriť v keramike a porceláne. Sochárka sa súčasne programovo orientuje na tvorivé využitie zvyškov vhodných materiálov z okolitých ateliérov, aktuálne umelého dreva. Faktom je, že jej prirodzená zvedavosť, predstavivosť a vôľa experimentovať štartuje imagináciu a rozširuje využiteľný okruh o čokoľvek, čo ju inšpiruje. O čokoládu či textil, výtvarný potenciál našla aj v papieri, sušených kvetoch a na sympóziu v Poľsku sa zoznámila so šamotom, materiálom, s ktorým sa ihneď stotožnila. Nech pracuje s akoukoľvek hmotou, využíva nielen jej vizuálne a fyzické vlastnosti – tvarovateľnosť, štruktúru, kresbu v reze, ale i mentálne kvality a asociácie, ktoré vzbudzuje. Pre úplnosť – autorkinu prácu s materiálom predstavuje kreslenie, celý register klasických i neklasických sochárskych a keramických postupov, šitie a určite ešte niečo, čo ostalo nevymenované.

Sochárka Mira Podmanická autorskou výstavou *Miesta* vniesla do priestoru Galérie Statua nový imaginárny priestor a s ním jeho vlastný výraz, históriu, bývalé zameranie a stopy, ktoré život vsadil do rôznych, človekom i prírodou vytvorených priestorových štruktúr.

Xénia Lettrichová













## Milí priatelia, vážení hostia!

Vítam vás na prvej tohoročnej výstave v Galérii Pálffy, na prvej výstave nového programu, v ktorom by sme vám chceli predkladať a približovať len autorsky pôvodné a umelecky hodnotné profesionálne výtvarné umenie. Maľba, kresba, fotografia či iné plošné disciplíny, ktorým sa budeme venovať, predstavujú osobnú výpoveď a aj keď sa vyjadrujú svojím neverbálnym obrazovým jazykom, mali by mať podobné kvality ako povedzme dobrá próza či poézia, aby sme to, čo čítame z obrazu, vnímali ako presvedčivý, zmysluplný a obohacujúci umelecký prejav.

A práve preto sa teším, že Galéria Pálffy začína tento rok výstavou, ktorú pripravila kurátorka Záhorskej galérie Jána Mudrocha v Senici Mgr. Božena Juríčková v spolupráci s profesorom Ľudovítom Hološkom v podobe, v akej do konca januára hostovala v Kysuckej galérii v Oščadnici – výstavou OBRAZ z tvorby absolventov Ateliéru klasických maliarskych disciplín profesora Ľudovíta Hološku na Fakulte výtvarných umení Akadémie umení v Banskej Bystrici.

Ateliér je predstavený ako súbor absolventov zastúpených jedným dielom. O jednotlivých autoroch podáva stručnú informáciu, o to viac o profile ateliéru. Formuje ho uznávaný a inšpiratívny maliar profesor Ľudovít Hološka. Svojou celoživotnou tvorbou, presvedčením a prístupom k umeniu i pedagogickej práci je zárukou, že s veľkou vážnosťou vedie svojich študentov k tomu, aby k médiu pristupovali tvorivo a úprimne, aby sa ich autorské programy rodili z osobného nastavenia, poznania, pocitového sveta a zážitkov, z toho, čo chcú vypovedať, a spôsobom, ktorý im je bytostne vlastný. Na to, aby to dokázali a našli si svoju cestu v širokom priestore interpretačných možností, vstępuje im základ i finesy maliarskeho umenia. A čo je dôležité, i etiku tvorby, aby neplávali po efektnom povrchu média, neimitovali a neprivlastňovali si princípy výtvarných smerovaní, ktoré vznikli inde ako reflexia konkrétnej osobnej, sociálnej a geopolitickej situácie. Skrátka, pod vedením Ľudovíta Hološku študenti dostávajú prípravu, vďaka ktorej môžu mať istý náskok a z ktorej môžu čerpať celý život.

Dovoľte mi, aby som teraz odovzdala slovo pani Juríčkovej, kurátorky Záhorskej galérie v Senici, ktorá Vám ateliér profesora Hološku predstaví podrobnejšie.

Xénia Lettrichová

## Ateliér klasických maliarskych disciplín prof. Ľudovíta Hološku, Fakulta výtvarných umení AU v Banskej Bystrici

Meno, resp. osobnosť maliara, ilustrátora, erudovaného výtvarného teoretika a kurátora prof. Ľudovíta Hološku je v prostredí slovenskej výtvarnej scény výrazne etablované už vyše päť desaťročí, presnejšie od roku 1968, keď absolvoval bratislavskú VŠVU v ateliéri prof. Jána Mudrocha. Okrem spomenutých i nespomenutých početných aktivít však na autorovu profilovú vizitku rozhodne treba pridať ďalšiu „aprobáciu“ – pedagóg. Je to oblasť, ktorá v rozpätí jeho širokospektrálneho záberu vždy zaujímala výsadné postavenie – pedagogická práca sa stala skutočne celoživotným poslaním Ľudovíta Hološku. Na druhej strane, tak trochu paradoxne, zostáva doteraz akosi málo reflektovaná odbornou aj širokou verejnosťou. A práve z tohto dôvodu v minulom roku vznikol v Záhorskej galérii J. Mudrocha v Senici projekt, ktorého cieľom je pokúsiť sa zhodnotiť charakter a prípadný vklad prof. Ľudovíta Hološku do kontextu vysokoškolského umeleckého vzdelávania u nás.

Najvýraznejšie a najkoncentrovanejšie sa autorov pedagogický model rozvinul na FVU AU v Banskej Bystrici, kde okrem vysokých akademických funkcií vedie i samostatný ateliér. Od roku 2001, keď Ľudovít Hološka začal na škole pôsobiť, až doteraz jeho ateliérom prešlo vyše 60 absolventov na rôznom stupni vysokoškolského štúdia, od bakalárskeho cez magisterské až po doktorandské.

Bystrickému pôsobeniu však predchádzali dlhoročné skúsenosti. Začiatky pedagogickej činnosti Ľudovíta Hološku spadajú do začiatku 70. rokov. Svoje stopy zanechal v Trnave, kde s prestávkou pôsobil 19 rokov – najskôr na Pedagogickej fakulte UK, neskôr na Trnavskej univerzite. Medzitým nakrátko prestúpil na Katedru dejín umenia, kreslenia a modelovania Fakulty architektúry SVŠT v Bratislave. Dôležitý medzník v jeho pedagogickej kariére predstavuje dvadsaťročné obdobie rokov 1988 – 2008, keď pôsobil na Vysokej škole výtvarných umení v Bratislave, kde zastával viaceré posty (od vedúceho Katedry maliarstva až po vedúceho maliarskej prípravy na Katedre reštaurovania). Hološkove pedagogické stopy však vedú aj mimo republiky, napr. na Univerzitu Mikuláša Kopernika v Toruni alebo do Florencie, kde organizoval medzinárodné študentské workshopy. Azda najzásadnejšiu stopu v umelcovom pedagogickom portréte však, ako som už spomenula, zanecháva práve terajšie pôsobisko – FVU AU v Banskej Bystrici.

Už samotný názov – *Ateliér klasických maliarskych disciplín* – na mnohé odkazuje. (Povedala by som, že až trochu zavádzajúco.) Študijný program Ateliéru predstavujú všetky klasické maliarske žánre: krajina, zátišie, portrét, figúra i abstraktná maľba. Kľúčový fenomén v tomto navonok tradičnom vzdelávacom procese predstavuje samotný OBRAZ a všetky zásadné súvislosti vyplývajúce z ontogenézy jeho vzniku – výstavba a princípy, jeho jazyk a výtvarná či vizuálna artikulácia, možnosti, významy, presahy atď. Súbežné štúdium najrôznejších poetík – súčasných i minulých – je takisto neoddeliteľnou súčasťou vzdelávania, ale ich ďalšia tvorivá reflexia je predmetom výsostne osobnej voľby študenta – môže ich akceptovať, rovnako i nie. Táto panoramatická estetická exkurzia, teda vlastné poznávanie, však nie je samoučelné. Ponúka totiž databázu možností, vytvára obzvlášť široký manévrovací priestor pre rodiacu sa individuálnu tvorbu mladých tvorcov, pretože len z hĺbok poznania sa (v drvivej väčšine) rodia aj nové kvalitatívne vrstvy.

Ďalšou zásadnou axiómou tohto ateliéru je dôraz na pôvodnosť vlastného zážitku či pocitu i vlastnej maliarskej výpovede – prioritou je neopakovateľnosť, jedinečnosť na úkor rutiny, klišé či napr. fetišizovanej dobovo aktuálnej, módnjej pózy. Pritom, napriek zdaniu, je maximálne otvorené pole optických, technických, sémantických, psychických a iných možností výtvarnej reflexie, ktorá sa koncentruje do obrazovej plochy. Zjednodušene povedané – v obraze je dovolený najširší názorový modul, formálny i neformálny,

ak je podmienený poznaním a autenticitou. A to je i jadro Hološkovej pedagogickej koncepcie, ktorá má v tomto zmysle v kontexte nášho umeleckého školstva osobité postavenie.

V čom teda spočíva ono špecifikum tzv. Hološkovej školy? Jednoznačne v metodike vzdelávacieho procesu, tak ako som to naznačila vyššie, a nie v proklamovaní nejakej domnovej vizuálnej línie, dokonca, ako by niektorí oponenti radi tvrdili, výtvarnej formy na báze div nie fundamentálneho akademizmu. To znamená: dôraz sa kladie na maximálne kvalitnú prípravu poslucháča, ktorá následne umožňuje zvoliť si slobodnú názorovú platformu, založenú výlučne na individuálnej úvahe.

Naznačenú metodiku napokon názorne dokumentuje i dnešná výstava, ktorú vonkoncom nemožno označiť za bezduchú, monolitickú evidenciu opakujúcich sa tém či názorov. Naopak, tak ako i na širšej senickej premiére ponúka pestrú databázu výsostne maliarskych, ale aj vizuálne široko vrstvených osobných programov. Sú rôznorodé nielen žánrovo, tematicky či výrazom, ale aj technologicky. Výstava predstavuje informatívny výber staršej či súčasnej tvorby 47 absolventov ateliéru na všetkých troch stupňoch štúdia. Viacerí z nich sa už stihli úspešne zapísať do kontextu súčasnej mladej slovenskej scény, napr. ako laureáti či finalisti súťaží Malba roka, Cena Martina Benku alebo absolvovaním rôznych samostatných projektov, ďalší zasa pôsobia v zahraničí. Aj to je relevantný dôkaz opodstatnenosti Hološkovej pedagogickej koncepcie, za ktorou stoja tradičné, vysoko náročné, ale dnes nie príliš populárne fenomény: pokora, po učenie, sebadisciplína a pracovitosť.

Božena Juríčková









## Maliarska škola Jána Želibského – *Sedem rokov v sedemdesiatych*

Spoločenskú i umeleckú minulosť je dobré si kvôli vývojovému i hodnotovému kontextu stále pripomínať. A rovnako je dobré i hodnotovne o konkrétnych obdobiach a súvislostiach hovoriť, kým sa k nim môžu vyjadriť ich súčasníci.

Maliarska škola Jána Želibského je pojem, ktorému hodnotu a rozmer dal profesor, jeho asistenti, výtvarne kvalitná tvorba množiny 67 absolventov a jednotliví maliari, ktorí svojou tvorbou prekročili paradigmy slovenskej maľby, za všetkých, a teda trochu nespravodlivo, spomeniem Milana Paštéku a Agnešu Sigetovú.

Každé obdobie pôsobenia Jána Želibského na VŠVU v Bratislave poznačili dobovo špecifické okolnosti. Neblahé 70. roky, na ktoré sme sa my zamerali, poznačilo nielen uzatváranie krajiny voči západnému kultúrnemu svetu, ale hlavne okresávanie tvorivej slobody a jej autoritatívne smerovanie výhradne k socialistickému realizmu. O profesorovi je známe, že svojich študentov skôr chránil a súčasne viedol k autenticite prejavu a budovaniu autorskej nezávislosti. Teda k tvorivým vlastnostiam, ktoré sa napokon stali jednou zo základných spoločných črt všetkých absolventov vrátane tých, ktorých dnes predstavujeme na výstave *Sedem rokov v sedemdesiatych*.

Na Oddelení krajinárskeho a figurálneho maliarstva študovali v posledných siedmich rokoch existencie ateliéru Jána Želibského, v období, keď ako profesorov asistent pôsobil Milan Rašla. Obaja rozširovali maliarsky obzor, poznanie a schopnosti študentov z roviny svojej doby. Želibský – povedané v skratke – sprostredkoval českú a parížsku modernu, civilistické témy, poetizmus, kultivovaný kolorizmus a prácu so svetlom. A Milan Rašla ešte začerstva obohatil okruh komplexne o inšpiratívne 60. roky. Popri tom sa vplyvy ako v každom ateliéri šírili horizontálne i vertikálne, od starších spolužiakov k nižším ročníkom.

Ak si uvedomíme, že Oddelenie krajinárskeho a figurálneho maliarstva a s ním prof. Ján Želibský a asistent Milan Rašla skončili na VŠVU, resp. v ateliéri v roku 1979, môžeme dnes v súvislosti s tvorbou posledných absolventov hovoriť skôr o výbave ako o vplyve. Ten sa postupne, tak ako sa formovala ich tvorba a ako silneli autorsky, rozplýval. Základná výbava však zostala a každý z nich mal možnosť na nej stavať a rozvíjať ju. Svoju úlohu zohrali ich spoločné výtvarné začiatky, generačná príslušnosť a tvorivá reflexia prežívania toho istého spoločenského obdobia. Inak sa ich tvorba vyvíjala s rozdielnou dynamikou, smerovaním a osobnostným formovaním tvorby v celom pestrom spektre aktuálnych obsahových a výrazových polôh.

Výstava *Sedem rokov v sedemdesiatych* nie je výberová, a tak neukazuje len lesk. Jej pravým zámerom, hlavne v tejto dobe, sú blízke vzťahy ateliérového druhu. Potešenie zo stretnutia ľudí, z ktorých mnohých dodnes spája ešte na škole nadviazané priateľstvo. Pripomenutie si Štefana Roskoványiho a Alexandra Švarca, ktorých výborný maliarsky program sa nespravodlivo predčasne uzavrel. Pripomenutie si profesora Jána Želibského a jeho významný podiel na formovaní slovenskej maliarskej scény, jeho tvorba bola v roku 2007 pri 100. výročí narodenia prezentovaná tiež v Pálffyho paláci... alebo na Panskej ul. Galériou Mesta Bratislavy. Poslední študenti prof. Jána Želibského boli zároveň prvými v pomaly 50-ročnej pedagogickej práci výrazného a inšpiratívneho maliara Milana Rašlu. Prvým študentom navždy zostáva výsadné postavenie a Milan k nim pristupoval s entuziazmom a nasadením, rovnako ako k príprave dnešnej výstavy. Ďakujeme.

Xénia Lettrichová



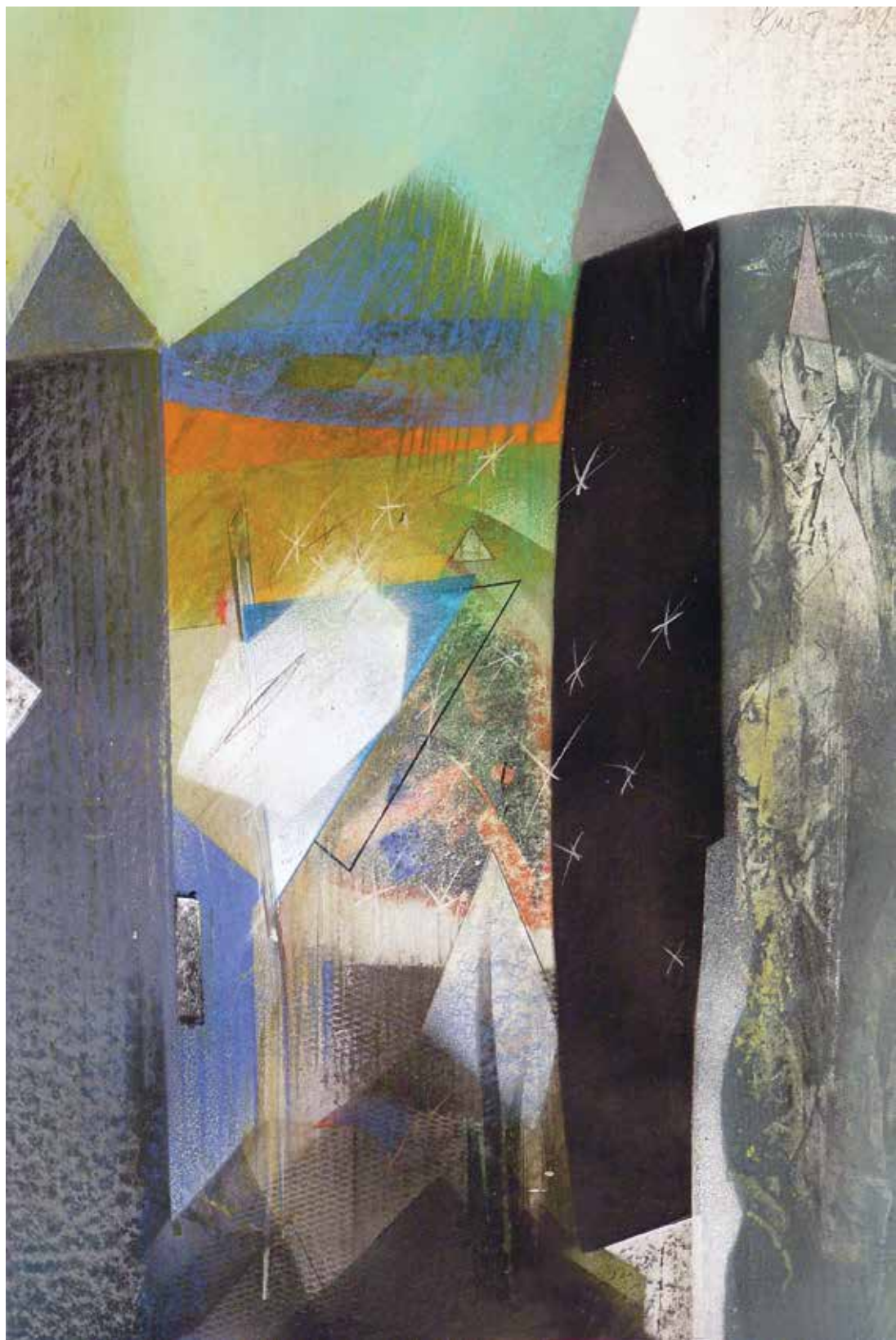


Stanislav Flak, *Sudičky*, 2013, olej na plátne, 80 x 60 cm





Dragica Vrtelová, *Atlantida*, olej, 47 x 47 cm





Vladimír Kováč, *Brána*, 2013, olej na plátne, 80 x 60 cm

Marta Chabadová, *Príroda*, olej, 100 x 100 cm

## Miroslav Bezák – *Vrstvy času*

Dobrý deň prajem. Výstavný program oboch galérií v Pálffyho paláci sa orientuje na súčasnú voľnú výtvarnú tvorbu, na tvorbu bez spoločenskej objednávky či zadania, na tvorbu, v ktorej je umelec vedený len svojím vnútorným myšlienkovým, pocityvým a estetickým nastavením a schopnosťou vyjadriť zámer v zvolenom médiu.

Dnes v Pálffyho paláci otvárame dve výstavy s dvomi rôznymi kreatívnymi prístupmi – tvorbu nášho nemeckého hosťa v Galérii Statua Amira Omeroviča primárne modelujú spomenuté princípy a tvorbu Miroslava Bezáka v Galérii Pálffy formujú vedomosti a skúsenosti. Som rada, že máme príležitosť predstaviť novú problematiku a zriedka výstavne prezentovanú polohu výtvarného umenia. Profesionálne zameranie akademického maliara Miroslava Bezáka je reštaurovanie maliarskych diel a ich uvádzanie podľa možností do pôvodného stavu.

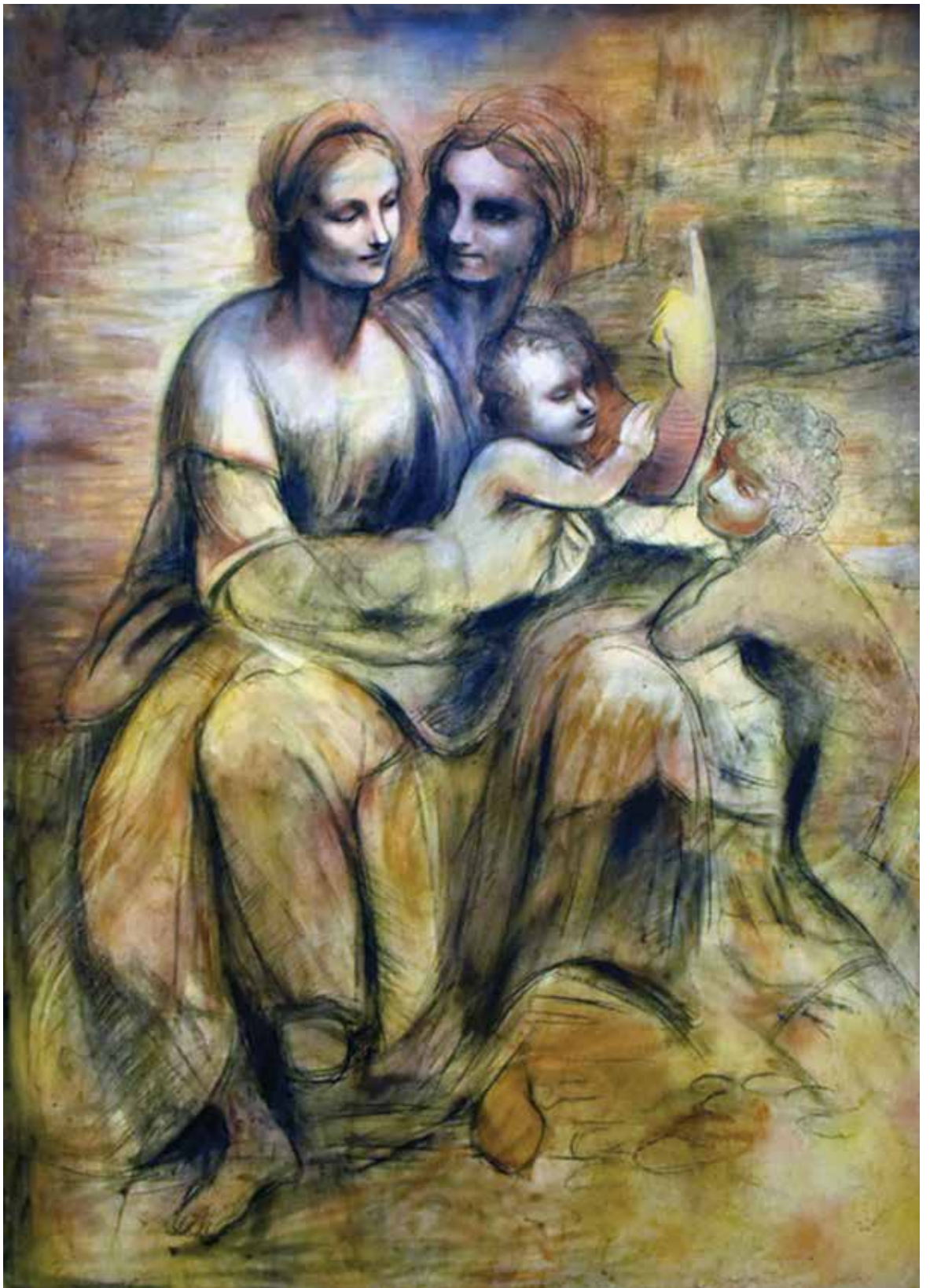
Reštaurovanie je odborná umelecká disciplína založená na dokonalom pochopení a poznaní výtvarnej a technologickej štruktúry diela, na rešpektovaní jeho autenticity. Predstavuje veľmi širokú a v praxi komplexne aplikovanú problematiku, v ktorej každý aspekt hrá dôležitú úlohu, či už je to dobový kontext, prístup k reštaurovanému obrazu, metóda reštaurovania, či súdobé maliarske techniky – mohla by som ich menovať, ale dohodli sme sa, že nám sám autor komentovanou prehliadkou osvetlí reštaurátorskú tvorbu na konkrétno rozpracovaných, ale aj na už zreštaurovaných dielach a materiáloch dokumentujúcich konkrétne postupy.

Miroslav Bezák po absolvovaní VŠVU v Bratislave, odbor reštaurovanie závesného obrazu a tabuľovej maľby, pôsobil vyše dvadsať rokov v SNG, kde sa venoval hlavne obnove diela významného slovenského klasika konca 19. a začiatku 20. storočia Ladislava Medňanského. Reštaurátorskej tvorbe sa venuje kontinuálne aj v súčasnosti.

Autorský a pracovný program Miroslava Bezáka je však širší. Rád odovzdáva skúsenosti a úspešne vedie maliarske kurzy. Tak ako mnohých, ktorí dôkladne poznajú maliarske remeslo, techniky i rôzne finesy, aj jeho záľakalo uplatnenie nadobudnutých zručností a znalostí v maliarskej, predovšetkým figurálnej tvorbe a v tvorbe umeleckých kópií.

Xénia Lettrichová









## Vojto Kolenčík – *Podoby a premeny*

Vojto Kolenčík o výtvarnom umení všeobecne a, samozrejme, o maliarstve veľa rozmýšľa, tvorí a pracuje niekedy až sebazničujúco, bez prerušenia, nezávisle od životnej situácie i od toho, či objednávku má. Maľovanie je pre neho životná nutnosť – ako dýchanie.

Kolenčíkova tvorba dnes predstavuje štyridsaťročný proces skúmania rôznych foriem vyjadrenia sa v médiu maľby, svojho času grafiky – tlače, kresby a ich vzájomných kombinácií. Predstavuje proces premeny a nových podôb obrazu, proces, v ktorom je pre Kolenčíka dôležitá kontinuita, nadväznosť stvárnenia a stála prítomnosť autorského kvásku. Pri prelievaní a transformácii z jednej polohy tvorivého zaujatia do vývojovo nasledujúcej kapitoly si vždy dáva záležať na tom, aby sa v novej línii ako Ariadnina niť objavila esencia či formálny fragment tej predchádzajúcej.

Prechodnú fázu, teda vopred ohlasovaný koniec aktuálnej etapy, predznamenávajú v obraze zkomponované nové, neskôr zásadné formálne znaky a výrazové prvky. A podľa všetkého túto situáciu reflektuje aj dnešná výstava s názvom *Podoby a premeny*.

Zdá sa, že Vojto Kolenčík nemusí hľadať cestu, ktorou ísť. Vždy sa mu otvára jedna či paralelne viaceré možnosti a spontánne pracuje práve s tou, ktorá ho momentálne naplňuje a s ktorou sa prekrýva jeho zámer a rozpoloženie.

Prešiel mnohými zastaveniami – od figuratívnej polohy v rôznych uhloch autorskej adaptácie cez rámeč geometrizujúcej abstrakcie a následne jej expresívne-lyrického výrazu až ku v súčasnosti sa objavujúcim monochrómom.

Všetky fázy majú svoju rozpoznateľnú a výraznú podobu, techniku i myšlienkovú podstatu. Už pomaly sa končiacie čierno-biele obdobie zosobňuje, ako vždy, naozaj osobná pocitová abstrakcia, a aj keď sa tak javí, nie vždy celkom bezobsahová. Jej látkou je symbolický význam farieb ako zrkadlo Vojtovho myšlienkového sveta. Pri maľbe sa mu premietajú čierno-bielo, v protikladoch, asociáciách i odvodeninách skutočnosti a pojmy, týkajúce sa rôznych každodenných situácií, vzťahov, práce, kariéry, spokojnosti, krásy v živote atď... jednoducho života. S vedomím, že realita v rozpätí škály biela až čierna, pozitívna či záporná, je svojím vývojom tekutá, že sa prelieva a naberá na seba rozličnú intenzitu farebného tónu. Presne tak ako skutočná fúzia bielej a čiernej a ich chovanie sa počas schnutia, ktorému s očakávaním výsledku necháva v prekrývaní, dotyku i v čase voľný priebeh.

Vždy používal úzku, starostlivo zvolenú farebnú škálu. Po čierno-bielom období aktuálne smeruje ešte k výraznejšej redukcii koloritu až na jednu farbu – k monochrómu, v ktorom rovnocenný part hrá aj podmaľba i pastózne a reliéfne pojednaný povrch obrazovej plochy.

Vojto Kolenčík stále hľadá výrazové a materiálové prostriedky najlepšie vystihujúce jeho zámer. Experimentuje a pri tom mnohé na plátno prináša náhoda a spontánne gesto. Pracuje s akrylom, ktorý schne rýchlo ako odznievajúci pocit. Do farebnej hmoty vkladá v nových štruktúrach jemné zvyšky muriva dnes zbúraného domu v susedstve, kedysi plného života, a tiež zapracováva ako sieť neurónov jemné čiastočky kovu.

Obrazom nedáva názvy, podľa neho príliš ovplyvňujú vnímanie diváka a Vojto by bol rád, aby zostalo čisté, otvorené a neusmernené.



V jeho tvorbe nie je kalkul či racionálna úvaha, riadi sa aktuálnymi podnetmi, rozpoložením, pocitmi a hlavne výtvarnou intuíciou. Pred dvanástimi rokmi som mu otvárala výstavu v Galérii ForZet. Obrazy sú už samozrejme iné, tvorivo sa posunul, ale i dnes platí autentický výživný základ, tá podstata, o ktorej som v prejave písala pred dvanástimi rokmi – pretože Vojto je v tvorbe pravdivý.

Tvorba, maliarska, grafická, kresliarska, vo všetkých technikách, ktoré využíval na stváranie svojej predstavy a zámeru, v podobách a premenách, ktorými s názorovou i rukopisnou kontinuitou prešla a priebežne stále prechádza, je forma komunikácie so sebou i s okolím a ak nie priam životopis, tak určite paralelný svet Vojta Kolenčíka.

Xénia Lettrichová









## Ján Fekete – *Planetárium, neviditeľné planéty a čierne diery*

Geometrická abstrakcia, alebo inak konkrétne umenie môže budiť dojem, že má hranice vytýčené, pravdou však je, že jej vitalita sa obnovuje s každým novým poctivo tvorivým prístupom. Témou tohto svetového, mnohotvárneho umeleckého smerovania je objektívny výklad univerza prostredníctvom jazyka, ktorého výrazy tvoria geometrické plošné a priestorové tvary. Používanie a porozumenie jazyka je však – tak ako v živej reči – veľmi individuálne.

Ján Fekete konceptom svojej verzie geometrickej abstrakcie, v ktorej primárnymi štruktúrami zobrazuje vnútro subjektu – „niečo, čo je pre naše oči neviditeľné“, teda nie objektivizáciou, ale subjektivizáciou a dokonca zosobnením témy, postavil konkrétne umenie tak trochu naruby. A keďže konkrétne táto forma je ozaj autorská, mohli by sme k nej – s trochou odľahčenia – priradiť iniciály Jána Feketeho a následne skratku JFK.

Aj keď dnešná výstava je správou o aktuálnej súčasnej abstraktnej línii maliarskej tvorby Jána Feketeho, je dôležité zdôrazniť, že vystavené diela vo svojej podstate nesú v sebe záznam o celom priebehu vývoja jeho autorského programu. V postupnej zmene od podvedome opakovanej kompozičnej schémy a spočiatku pocitového skúmania priestoru ku skúmaniu vedomému a cieľavedomému. Od odpútania sa od plochy a maliarskeho plátna k hmatateľne hmotnej artikulácii siločiar v priestore vo forme závesných a samo stojacich objektov. A následne oblúkom späť k plošnej tvorbe so zvlneným, plastickým a reliéfnym povrchom, lineárnymi segmentmi a priestor akcentujúcimi otvormi. Proces vývoja, vyjadrený zhustene tromi vetami, prebiehal tri desaťročia, pozvoľne a v oveľa rozmanitejších vrstvách, avšak stále veľmi príbuzných polohách.

Dnešná téma vesmír, neviditeľné planéty a čierne diery sú predmetom záujmu Jána Feketeho a spôsobom stvárnenia aj vizuálne zodpovedajú predstave i pozorovanej skutočnosti. Rovnako zodpovedajú aj súkromnému univerzu, unikátnemu vnútornému svetu planét a čiernych dier v každom z nás. Na druhej strane z čisto geometrického, tvaroslovného hľadiska ponúkajú zo svojej podstaty tému kruhu a zbíhajúcich sa priamok, perspektívu a priestor. Vzdialenosťou aj abstrahovanie, zjednodušenie znázornenia minimálnymi prostriedkami, subtílnosť, levitáciu v priestore, vnútornú dynamiku siločiar skôr tušených a skôr fyzikálnych ako fyzických.

K tomu prirodzená ľahkosť koloristicky i materiálno až atmosférickej maľby v kombinácii s kresbou, energickými ťahmi štetca, náhodnými striekancami. Objekty nie sú presne vymedzené a ich hranice rozostrené, v kompozícii ani vo farebnom koncepte nevládne prísny a presný systém. Analogické postupy s geometrickou abstrakciou sú však v tom, že pracuje v sériách, s tým istým tvaroslovím, v kompozičných a farebných mutáciách, často v charakteristickej bordovej, sivej či sivomodrej, teda v studených priestorových farbách.

Skrátka, v JFK sa organicky prepájajú a navzájom relativizujú protipóly – racionalita a pocitovosť, systém a uvoľnenosť, dynamika a pokoj, vnímané a videné.

Už len jedna poznámka na dokreslenie – profil autorskej tvorby Jána Feketeho má – ako inak – ešte druhú, úplne inú tvár, síce tiež svojím spôsobom abstrahujúcu, ale predsa len zodpovedajúcu zrakovej skúsenosti... a tou je naozaj výborná krajinomaľba. Snáď nabudúce.

Xénia Lettrichová





*Neviditeľné planéty, čierne diery 1, 2020, akryl na plátne, 100 x 100 cm*



*Neviditeľné planéty, čierne diery 2, 2020, akryl na plátne, 100 x 100 cm*



*Neviditeľné planéty, čierne diery 3, 2020, akryl na plátne, 100 x 100 cm*



*Neviditeľné planéty, čierne diery 4, 2020, akryl na plátne, 100 x 100 cm*



## Milan Rašla – *Obrazy*

Koncepcia dnešnej výstavy má ambíciu v skratke priblížiť charakter a predstaviť profil umelcovej tvorby. Akademický maliar, ilustrátor a pedagóg, docent Milan Rašla, emeritný rektor VŠMU v Bratislave je významným predstaviteľom generácie, ktorá vstúpila do výtvarného diania začiatkom 70. rokov. Po celý čas vyše 50-ročnej umeleckej cesty je tvorba Milana Rašlu osobitá, pôvodná imaginatívnosťou a výrazným rukopisom, ukotvená v priestore solitérnych autorských programov, mimo akéhokoľvek štýlového prúdenia na Slovensku.

Jednou z podstatných črt autorovej tvorivej povahy je to, že rád a pravidelne bilancuje – ako Milan hovorí „milancuje“. Pracuje so svojou minulosťou, prehodnocuje, reviduje, recykluje i premaľováva, čím maliarsky prejav regeneruje, dynamizuje a nasycuje napätím z novovytvorenej vnútornej polarity. Rozmýšľanie o budúcej tvorbe pri súbežných návratoch je jeho spôsob hľadania podoby prítomnej predstavy. Súčasne forma tvorivého vývoja, v ktorom priebežne a spontánne aktualizuje novú a v spätnej časovej linke i staršiu tvorbu. Tak má svoju históriu a vývinovú krivku nielen Rašlova tvorba ako celok, ale aj jednotlivé obrazy nesú v sebe prierez názorovými i náladovými vrstvami autora.

Polarita s priepustnými hranicami je v tvorbe Milana Rašlu ukotvená aj v ďalších formatívnych líniách. V inšpiráciách a poučení súčasnosťou i minulosťou, svetom a domácou modernou, globálnym i lokálnym kultúrnym prístupom. V závislosti na aktuálnom rozpoložení je jeho prístup k maľbe niekedy intuitívny až pudový, inokedy premyslený a vedený racionálnou úvahou.

Výpoveď je spravidla obsahová, ale nie popisná, vyjadruje sa v náznakoch a zahmlene, zväčša prostredníctvom prítomných fragmentov figúry. Významná výtvarná teoretička Ľudmila Peterajová výstižne označila Milana Rašlu za „epika všedných i sviatočných dní“. Inšpiruje sa pocitovo a rád hudbou, literárnymi námetmi, divadelnými podnetmi, podnetnými dielami výtvarného umenia i intelektuálnym prostredím VŠMU. Rovnako tak svojim okolím, osobným životom a medziľudskými vzťahmi. Námety stvárnjuje ako voľne plynúcu maliarsku výpoveď v jednotlivých kompozíciách alebo prepojene v diptychoch až triptychoch.

V Rašlovej tvorbe má svoje miesto aj maľba abstraktná, respektíve veľmi abstrahujúca, ako prejav uvoľnenej tvorivej energie, rytmizovanej kompozičnej hry či slobody gesta a farebnej reflexie aktuálnej nálady. Práve kolorit, práca skôr s užšou, harmonickou škálou a citom pre skladbu jednotlivých tónov sú výrazným autorským znakom jeho maliarskeho prejavu.

Milan Rašla je schopný ako maliarske plátno použiť veľa z toho, čo má poruke, a tvorivo reagovať na výrazové možnosti materiálu. Pracuje s rozličnými podkladmi, s klasickými textilnými, rovnako ako i veľmi neortodoxnými, ktoré tým, ako reagujú na farebnú hmotu, prinášajú do jeho tvorby nové rozmery a vizuálne kvality. Rád pracuje aj s pevnými podkladmi, pritom zužitkováva konkrétne predmety a veci, ktoré tvorili súčasť života rodiny a ktoré sa následne v nových súvislostiach objavujú v jeho objektoch – v maliarsky stvárněných asamblážach.

Autorov tvorivý záujem budia nielen predmety a zážitky, ale aj rôzne iné príležitosti, práce do architektúry, ilustrácie, za ktoré dostal v roku 1990 ocenenie Najkrajšia kniha roka, a napr. i taký fenomén, akým je unikátna autorská kniha – *BÁSNE J. Š. a OBRAZY M. R.*

Vyššie 50-ročná tvorba Milana Rašlu je vo svojom konzistentnom vývoji a prirodzenej vnútornej polarite pravdivým autoportrétom... a jeho nikoho nenapodobujúci a nikým nenasledovaný maliarsky prejav neprenosným osobným odtlačkom.

Xénia Lettrichová





*Máriin sklenník/mráz, akryl, 2010 a 2020, 150 x 100 cm (str. 55)*  
*Arktída, akryl, 2008, 100 x 100 cm*





Levitácia, akryl, 2008 a 2017, 92 x 67 cm





*Tartuffe*, 2020, akryl, 100 x 70 cm

*Kenotaf Ludmily Purkyňovej*, 2010, akryl, 90 x 70 cm

